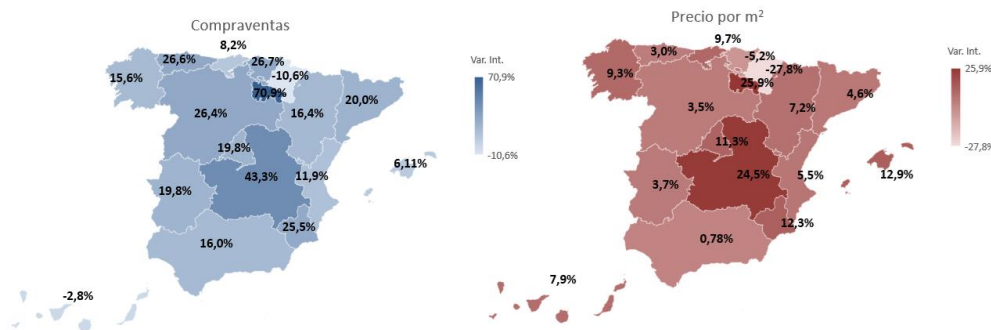


Comparativa interanual octubre 2024 - octubre 2023**La compraventa de viviendas crece un 18,1% interanual**

- La compraventa de viviendas crece en 15 CC.AA. y disminuye en las dos restantes. Destacan las subidas en La Rioja (70,9%) y Castilla-La Mancha (43,3%) y las caídas en Navarra (-10,6%) y Canarias (-2,8%).
- El precio del m<sup>2</sup> sube un 2,9% interanual en España. Destacan los ascensos en La Rioja (25,9%) y Castilla-La Mancha (24,5%), así como las caídas en Navarra (-27,8%) y el País Vasco (-5,2%).
- Los préstamos para adquisición de vivienda aumentan un 24,4% interanual en España. Crecen en 15 CC.AA., destacando La Rioja (72,3%) y Castilla-La Mancha (50,4%), y se reducen en Navarra (-20,4%) y Baleares (-6,2%).
- La constitución de nuevas sociedades crece un 25,4% interanual en España. Destacan los aumentos en Murcia (61,0%) y Castilla-La Mancha (47,5%), mientras que Castilla y León (-3,6%) es la única C.A. donde decrece.

Gráfico 1. Var. Int. de compraventas y precio por m<sup>2</sup> por CC.AA. de octubre 2023 a 2024

Fuente: Centro de Información Estadística del Notariado (CIEN)

Nota: Los datos ofrecidos proceden de operaciones de compraventas, hipotecas y constituciones de sociedades realizadas concretamente en octubre de 2024.

Madrid, 4 de diciembre de 2024. En octubre de 2024, con respecto a octubre de 2023, la compraventa de viviendas se incrementó un 18,1% y la concesión de préstamos hipotecarios para la adquisición de vivienda subió un 24,4%, mientras que la constitución de nuevas sociedades registró un ascenso del 25,4%.

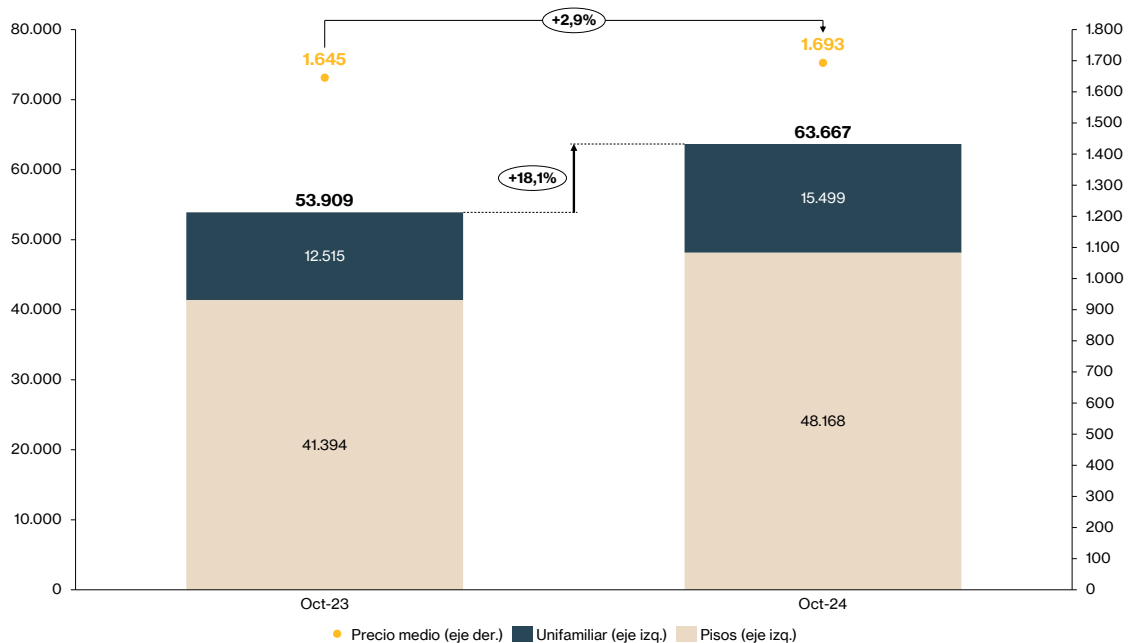
## Más compraventas de viviendas a mayor precio

El número de compraventas aumentó en un 18,1% interanual en España, hasta alcanzar las 63.667 unidades y el precio medio del metro cuadrado se situó en los 1.693 €/m<sup>2</sup>, registrándose un ascenso del 2,9% interanual.

Por tipo de vivienda, las compraventas de pisos aumentaron un 16,4% interanual, alcanzando las 48.168 unidades, mientras que las unifamiliares se incrementaron un 23,8% interanual, hasta llegar a las 15.499 unidades.

Los precios de los pisos tuvieron un ascenso del 5,3% con respecto al mismo mes del año anterior, hasta alcanzar los 1.913 €/m<sup>2</sup>, mientras que el precio de las viviendas tipo unifamiliar promedió los 1.318 €/m<sup>2</sup>, registrando un descenso del 0,2%.

Gráfico 2. Variación de las compraventas (operaciones) y su precio medio (€/m<sup>2</sup>)



Fuente: CIEN

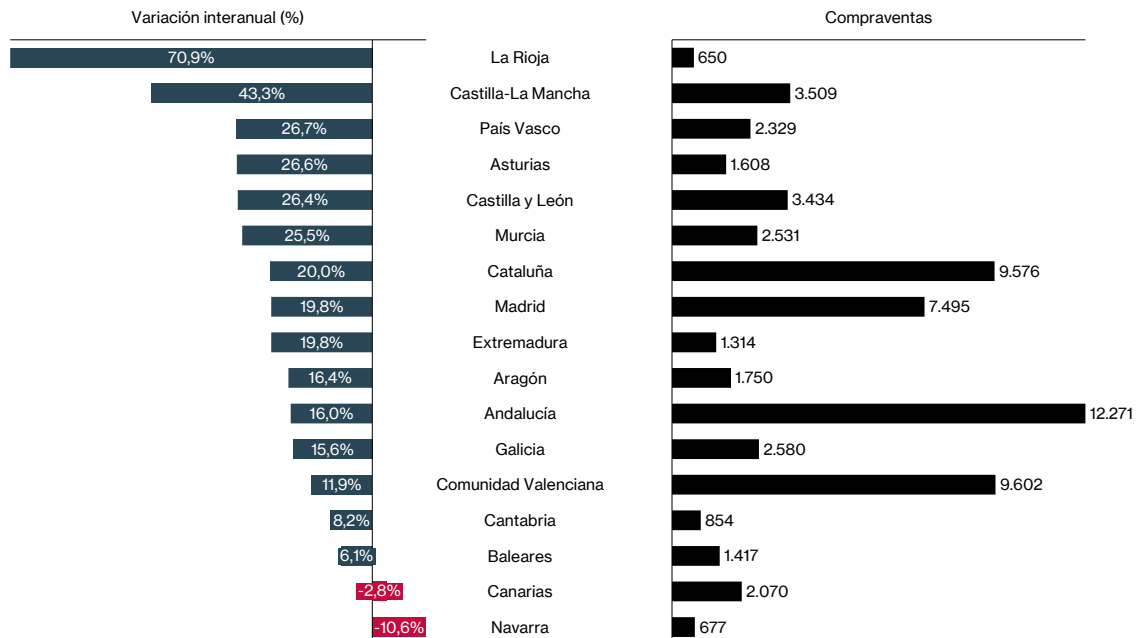
## Incremento de compraventas por autonomías

La compraventa de vivienda creció en 15 CC.AA. y se redujo en las dos restantes. Las CC.AA. donde se registró una evolución por encima de la media nacional fueron: La Rioja (70,9%), Castilla-La Mancha (43,3%), País Vasco (26,7%), Asturias (26,6%), Castilla y León (26,4%), Murcia (25,5%), Cataluña (20,0%), Madrid (19,8%) y Extremadura (19,8%).

Los ascensos se situaron por debajo de la media nacional en Aragón (16,4%), Andalucía (16,0%), Galicia (15,6%), Comunidad Valenciana (11,9%), Cantabria (8,2%)

y Baleares (6,1%) mientras que los descensos se registraron en las CC.AA. restantes: Navarra (-10,6%) y Canarias (-2,8%).

Gráfico 3. Variación interanual de compraventas por CC.AA. de octubre 2023 a 2024



Fuente: CIEN

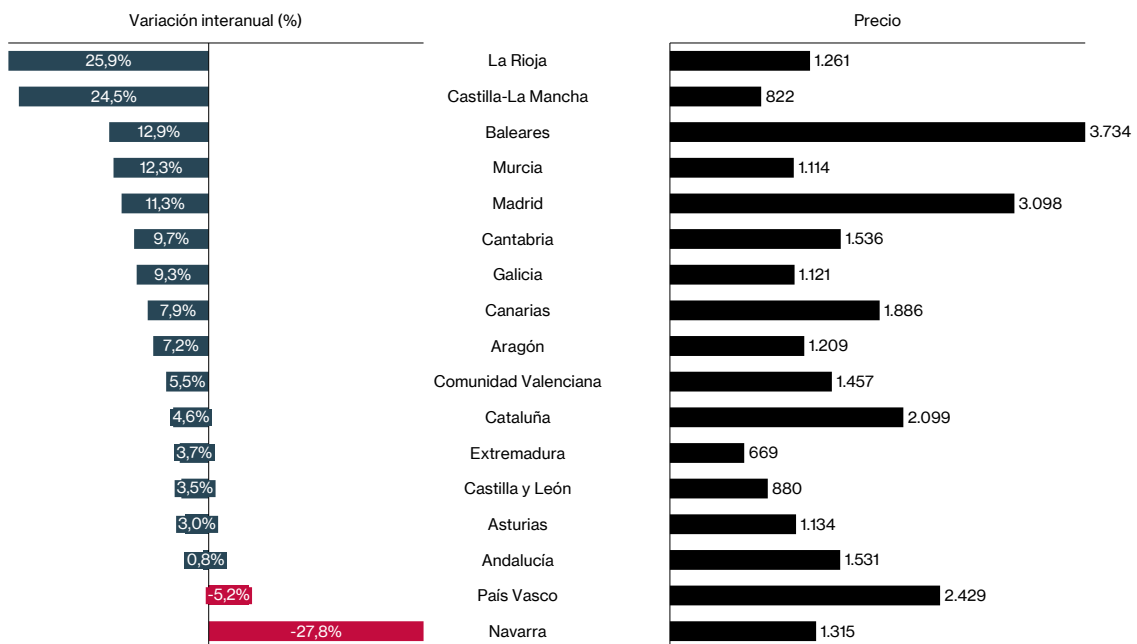
## Incremento en el precio de la vivienda

El precio del m<sup>2</sup> subió un 2,9% interanual en España. En 15 autonomías se registró un encarecimiento en el precio de la vivienda y, en las dos restantes, disminuyó.

Se registraron subidas de dos dígitos en La Rioja (25,9%), Castilla-La Mancha (24,5%), Baleares (12,9%), Murcia (12,3%) y Madrid (11,3%). Por otro lado, Cantabria (9,7%), Galicia (9,3%), Canarias (7,9%), Aragón (7,2%), Comunidad Valenciana (5,5%), Cataluña (4,6%), Extremadura (3,7%), Castilla y León (3,5%), Asturias (3,0%) y Andalucía (0,8%) tuvieron subidas más moderadas.

En cambio, los precios de la vivienda registraron retrocesos en Navarra (-27,8%) y País Vasco (-5,2%).

Gráfico 4. Variación interanual del precio por CC.AA. de octubre 2023 a 2024



Fuente: CIEN

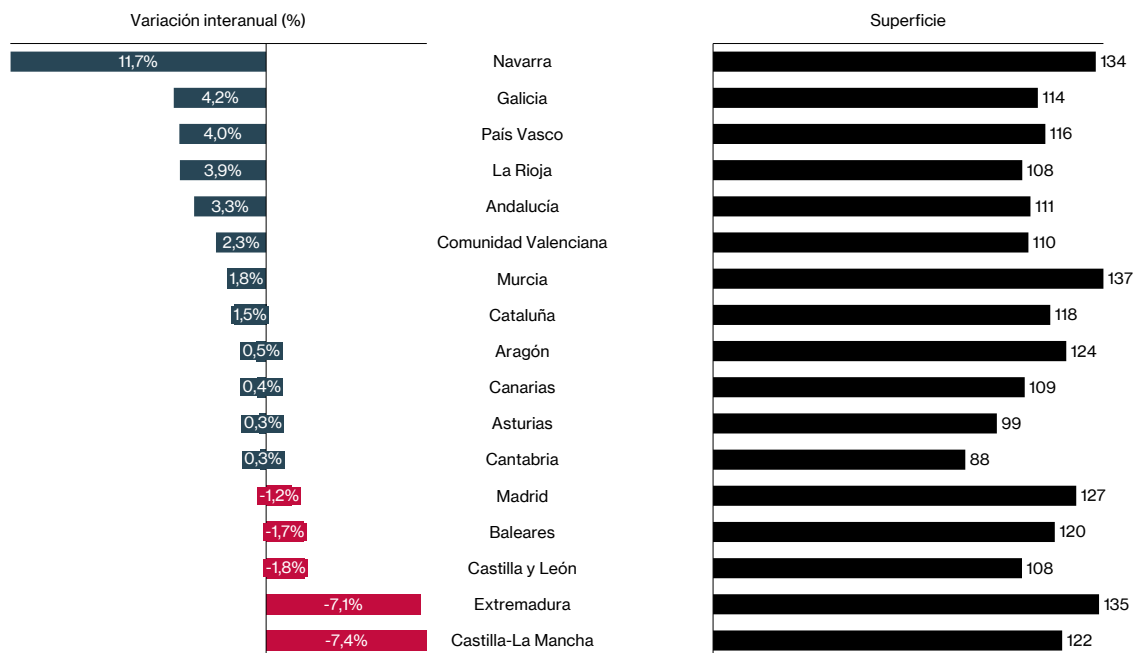
## Ligero aumento en el tamaño

La superficie media de la vivienda en España aumentó en un 1,0% interanual. En doce comunidades se registraron ascensos y en cinco, caídas.

Las CC.AA. donde se registraron incrementos en la superficie promedio de la vivienda fueron: Navarra (11,7%), Galicia (4,2%), País Vasco (4,0%), La Rioja (3,9%), Andalucía (3,3%), Comunidad Valenciana (2,3%), Murcia (1,8%), Cataluña (1,5%), Aragón (0,5%), Canarias (0,4%), Asturias (0,3%) y Cantabria (0,3%).

Por otro lado, las autonomías cuya variación fue negativa fueron: Castilla-La Mancha (-7,4%), Extremadura (-7,1%), Castilla y León (-1,8%), Baleares (-1,7%) y Comunidad de Madrid (-1,2%).

Gráfico 5. Variación interanual de la superficie media por CC.AA. de octubre 2023 a 2024



Fuente: CIEN

## Aumento de los préstamos

En octubre, los préstamos hipotecarios para adquisición de vivienda crecieron un 24,4% interanual en España, hasta las 29.486 operaciones. La cuantía promedio de estos préstamos ascendió un 2,1% interanual, alcanzando los 150.573 € en promedio.

El porcentaje de compras de viviendas financiadas mediante un préstamo hipotecario se situó en el 46,3%. Además, en este tipo de compras con financiación, la cuantía del préstamo supuso en media el 71,7% del precio.

Los préstamos hipotecarios para la adquisición de vivienda crecieron en 15 autonomías, pero tuvieron descensos en Navarra (-20,4%) y Baleares (-6,2%). Las CC.AA. cuyas tasas superaron la media nacional fueron: La Rioja (72,3%), Castilla-La Mancha (50,4%), Murcia (38,4%), Extremadura (37,2%), Castilla y León (36,2%), Cataluña (33,6%), Aragón (31,4%), Asturias (30,3%) y Comunidad Valenciana (25,1%). El número de nuevos préstamos aumentó en menor medida que el promedio en las seis autonomías restantes: Madrid (21,8%), Cantabria (20,9%), Andalucía (19,9%), País Vasco (17,2%), Galicia (14,9%) y Canarias (8,1%).

En cuanto a la cuantía promedio de los nuevos préstamos hipotecarios para adquisición de vivienda, la evolución fue mayoritariamente positiva pues creció en 16 CC.AA., destacando los aumentos en La Rioja (12,2%) y Galicia (12,0%), y sólo decreció en Navarra (-13,7%).

Gráfico 6. Número de préstamos para adquisición de vivienda por CC.AA. en octubre 2024

C.A.	Préstamos adq. de viv.
Andalucía	5.378
Comunidad de Madrid	5.274
Cataluña	5.109
Comunidad Valenciana	3.273
País Vasco	1.512
Castilla y León	1.305
Castilla-La Mancha	1.241
Galicia	1.092
Islas Canarias	957
Murcia	871
Aragón	829
Asturias	572
Extremadura	549
Islas Baleares	498
Cantabria	377
La Rioja	327
Navarra	323

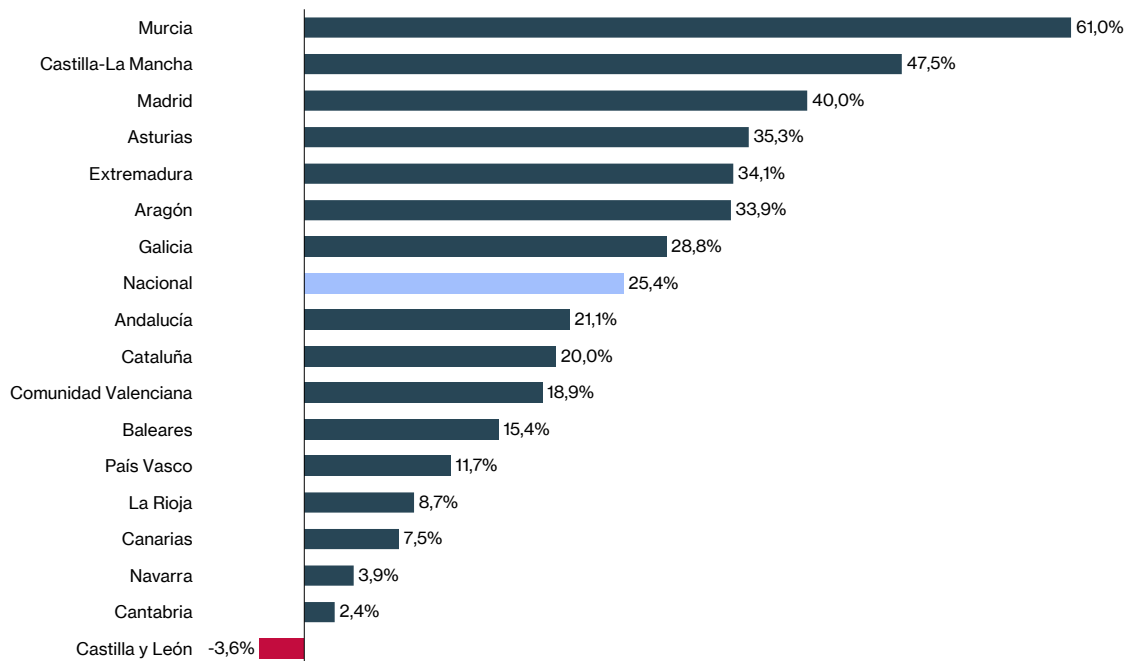
Fuente: CIEN

## Incremento de la constitución de sociedades

Los datos del Centro de Información Estadística del Notariado también revelan que en octubre de 2024 la constitución de sociedades aumentó un 25,4% interanual, hasta las 11.496 nuevas sociedades. De ellas, las sociedades con un capital social fundacional de entre 3.000 y 4.000 € alcanzaron las 8.485 nuevas sociedades, lo que supone un ascenso del 26,1% con respecto a octubre de 2023. Dentro de éstas, el capital medio de constitución fue de 3.016 €.

La creación de nuevas sociedades aumentó en 16 autonomías, destacando las subidas en Murcia (61,0%) y Castilla-La Mancha (47,5%), y disminuyó solo en Castilla y León (-3,6%).

Gráfico 7. Var. Int. en la constitución de sociedades por CC.AA. de octubre 2023 a 2024



Fuente: CIEN

Los datos de los últimos tres meses de las series de esta nota son provisionales hasta disponer del 100% de la información con que se elaboran estos informes.

### El Notariado hoy:

Los notarios son funcionarios públicos que, por delegación del Estado, tienen atribuidas importantes funciones, como la de dar fe pública y controlar la legalidad. Así, los documentos y acuerdos redactados y/o autorizados por un notario adquieren la entidad de documentos públicos, a los que la Ley reconoce veracidad, firmeza y fuerza probatoria. Los notarios proporcionan la seguridad jurídica preventiva que ampara la Constitución. El notario es garantía de autenticidad, legalidad y seguridad, tanto para los ciudadanos y empresas como para el Estado.

CUADRO: TABLA RESUMEN CON DATOS DEL ÚLTIMO MES\*

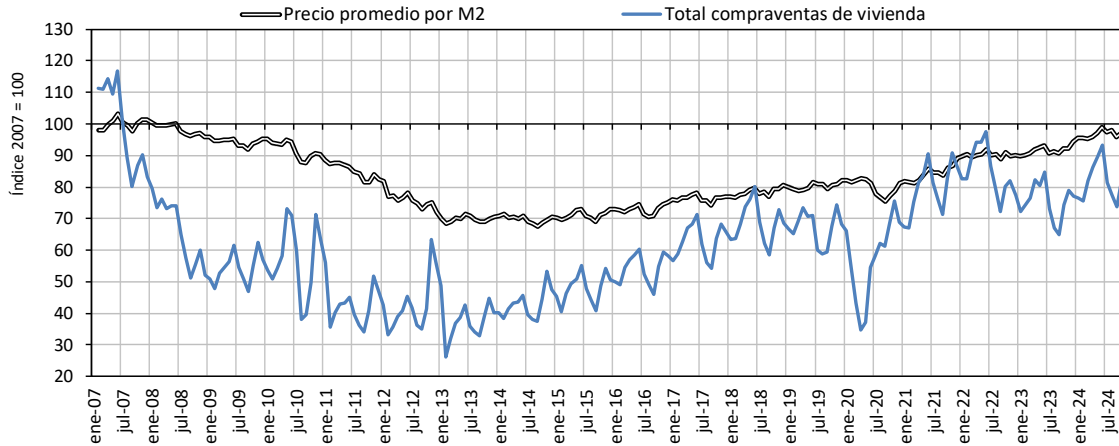
oct-24

Unidades	AND	ARA	AST	IB	IC	CAN	CyL	CLM	CAT	CV	EXT	GAL	MAD	MUR	NAV	PV	LR	TOTAL	
<b>NIVEL</b>																			
TOTAL VIVIENDA	Nº operaciones	12.271	1.750	1.608	1.417	2.070	854	3.434	3.509	9.576	9.602	1.314	2.580	7.495	2.531	677	2.329	650	<b>63.667</b>
- Vivienda PISO	Nº operaciones	8.646	1.353	1.253	1.151	1.561	689	2.337	2.117	7.647	7.278	855	1.804	6.566	1.681	494	2.179	556	<b>48.168</b>
- Vivienda UNIFAMILIAR	Nº operaciones	3.625	397	356	265	508	164	1.097	1.392	1.929	2.325	459	777	929	850	183	151	93	<b>15.499</b>
TOTAL VIVIENDA	Precio medio por m <sup>2</sup> (€)	1.531	1.209	1.134	3.734	1.886	1.536	880	822	2.099	1.457	669	1.121	3.098	1.114	1.315	2.429	1.261	<b>1.693</b>
- Vivienda PISO	Precio medio por m <sup>2</sup> (€)	1.725	1.460	1.285	3.518	2.052	1.821	1.111	1.058	2.384	1.482	787	1.387	3.336	1.127	1.598	2.645	1.388	<b>1.913</b>
- Vivienda UNIFAMILIAR	Precio medio por m <sup>2</sup> (€)	1.265	620	821	4.216	1.619	1.069	557	612	1.587	1.409	490	790	2.420	1.097	990	1.335	681	<b>1.318</b>
TOTAL VIVIENDA	Superficie (m2)	118	116	107	118	101	112	124	134	107	107	126	127	107	110	114	93	118	<b>112</b>
- Vivienda PISO	Superficie (m2)	98	98	90	101	84	86	99	108	87	94	111	97	92	96	90	83	110	<b>94</b>
- Vivienda UNIFAMILIAR	Superficie (m2)	162	201	175	187	155	224	194	170	181	147	161	208	210	137	163	229	181	<b>169</b>
TOTAL PRÉSTAMOS	Nº operaciones	7.040	960	719	819	1.197	471	1.542	1.432	6.609	4.439	692	1.459	6.261	1.276	417	1.931	343	<b>37.608</b>
- Para adquisición de vivienda	Nº operaciones	5.378	829	572	498	957	377	1.305	1.241	5.109	3.273	549	1.092	5.274	871	323	1.512	327	<b>29.486</b>
- Resto	Nº operaciones	1.663	131	147	321	240	93	237	192	1.499	1.166	143	367	987	405	94	419	16	<b>8.122</b>
TOTAL PRÉSTAMOS	Cuantía promedio (€)	172.248	190.328	137.110	302.503	165.933	130.555	151.499	120.627	217.254	154.234	99.050	157.676	290.579	106.990	138.687	185.459	125.515	<b>189.243</b>
- Para adquisición de vivienda	Cuantía promedio (€)	127.151	129.183	114.195	249.368	135.174	123.197	115.706	103.087	171.275	118.653	98.093	127.109	236.800	98.867	129.051	155.484	113.848	<b>150.573</b>
- Resto	Cuantía promedio (€)	318.303	579.150	229.763	385.339	288.532	158.208	352.206	229.541	374.236	259.694	102.597	251.299	583.511	124.690	169.764	275.522	340.526	<b>327.714</b>
% de financiación promedio (préstamos para adq. de viv.)		73,5%	73,4%	73,7%	64,1%	76,8%	69,3%	75,7%	76,9%	72,1%	73,1%	86,1%	71,8%	68,2%	77,9%	70,1%	67,7%	69,9%	<b>71,7%</b>
% de compraventas financiadas por préstamo hipotecario		43,8%	47,4%	35,6%	35,1%	46,2%	44,2%	38,0%	35,4%	53,4%	34,1%	41,8%	42,3%	70,4%	34,4%	47,8%	64,9%	50,4%	<b>46,3%</b>
TOTAL NUEVAS SOCIEDADES	Nº operaciones	1.976	188	143	358	380	72	216	317	2.168	1.315	139	389	2.999	362	90	334	49	<b>11.496</b>
- Con capital de 3.000 a 4.000€	Nº operaciones	1.510	143	94	263	294	59	137	225	1.557	986	88	221	2.384	212	51	234	28	<b>8.485</b>
- Resto	Nº operaciones	466	45	49	95	86	13	79	93	611	330	51	168	614	150	39	100	21	<b>3.011</b>
TOTAL NUEVAS SOCIEDADES	Capital medio (€)	16.128	17.918	12.477	15.543	11.166	11.284	24.848	16.323	17.647	18.332	16.122	28.286	11.912	19.718	23.573	19.176	8.633	<b>16.198</b>
- Con capital de 3.000 a 4.000€	Capital medio (€)	3.011	3.028	3.022	3.011	3.024	3.009	3.043	3.026	3.016	3.011	3.014	3.011	3.014	3.039	3.001	3.020	3.040	<b>3.016</b>
- Resto	Capital medio (€)	59.119	70.636	31.142	48.900	38.685	51.625	62.097	49.833	55.638	64.778	37.845	62.588	47.677	45.219	47.776	60.418	15.871	<b>53.835</b>
<b>VARIACIÓN INTERANUAL (EN %)</b>																			
TOTAL VIVIENDA	Nº operaciones	16,0%	16,4%	26,6%	6,1%	-2,8%	8,2%	26,4%	43,3%	20,0%	11,9%	19,8%	15,6%	19,8%	25,5%	-10,6%	26,7%	70,9%	<b>18,1%</b>
- Vivienda PISO	Nº operaciones	12,4%	11,7%	26,8%	6,4%	-5,1%	10,3%	26,1%	42,4%	18,7%	12,7%	19,4%	12,4%	17,5%	24,9%	-19,1%	26,8%	73,8%	<b>16,4%</b>
- Vivienda UNIFAMILIAR	Nº operaciones	25,7%	36,3%	25,7%	4,9%	5,0%	0,2%	26,8%	44,7%	25,9%	9,6%	20,5%	23,7%	39,0%	26,7%	25,2%	25,4%	55,6%	<b>23,8%</b>
TOTAL VIVIENDA	Precio medio por m <sup>2</sup> (€)	0,8%	7,2%	3,0%	12,9%	7,9%	3,5%	24,5%	4,6%	5,5%	3,7%	9,3%	11,3%	12,3%	-27,8%	-5,2%	25,9%	<b>2,9%</b>	
- Vivienda PISO	Precio medio por m <sup>2</sup> (€)	10,7%	4,9%	3,7%	12,2%	16,3%	3,7%	28,7%	6,7%	9,0%	3,7%	8,0%	11,4%	9,5%	-29,6%	0,4%	23,3%	<b>5,3%</b>	
- Vivienda UNIFAMILIAR	Precio medio por m <sup>2</sup> (€)	-13,1%	19,4%	-0,4%	15,2%	-5,4%	-3,5%	0,0%	20,4%	2,5%	-1,1%	-0,7%	19,4%	13,6%	16,6%	7,2%	-35,5%	28,7%	<b>-0,2%</b>
TOTAL VIVIENDA	Superficie (m2)	3,3%	0,5%	0,3%	-1,7%	0,4%	0,3%	-1,8%	-7,4%	1,5%	2,3%	-7,1%	4,2%	-1,2%	1,8%	11,7%	4,0%	3,9%	<b>1,0%</b>
- Vivienda PISO	Superficie (m2)	0,3%	2,1%	0,5%	1,5%	-7,0%	-5,1%	-0,5%	-4,3%	0,0%	0,7%	-4,4%	2,6%	-0,6%	0,4%	7,7%	0,2%	6,1%	<b>0,1%</b>
- Vivienda UNIFAMILIAR	Superficie (m2)	2,6%	-6,3%	1,3%	-8,7%	10,7%	17,0%	-2,2%	-13,3%	-0,6%	5,0%	-9,0%	0,7%	-13,2%	3,6%	-9,1%	20,4%	-0,3%	<b>-1,5%</b>
TOTAL PRÉSTAMOS	Nº operaciones	19,4%	28,0%	23,3%	5,1%	4,0%	21,9%	28,4%	39,1%	25,0%	25,0%	17,5%	11,9%	19,2%	35,6%	-14,6%	16,2%	67,5%	<b>21,1%</b>
- Para adquisición de vivienda	Nº operaciones	19,9%	31,4%	30,3%	-6,2%	8,1%	20,9%	36,2%	50,4%	33,6%	25,1%	37,2%	14,9%	21,8%	38,4%	-20,4%	17,2%	72,3%	<b>24,4%</b>
- Resto	Nº operaciones	17,8%	9,9%	2,0%	29,4%	-9,7%	26,3%	-2,3%	-6,5%	2,6%	24,8%	-24,2%	3,7%	6,8%	29,9%	13,3%	12,7%	7,0%	<b>10,4%</b>
TOTAL PRÉSTAMOS	Cuantía promedio (€)	15,6%	37,3%	7,3%	11,6%	-9,7%	-0,6%	10,6%	-6,6%	20,4%	21,2%	-20,5%	8,4%	4,3%	-16,1%	-12,1%	-0,6%	11,1%	<b>7,1%</b>
- Para adquisición de vivienda	Cuantía promedio (€)	2,5%	0,4%	1,1%	9,0%	5,3%	8,4%	9,2%	1,7%	8,2%	8,6%	4,2%	12,0%	5,1%	3,4%	-13,7%	0,2%	12,2%	<b>2,1%</b>
- Resto	Cuantía promedio (€)	38,9%	201,2%	32,2%	6,4%	-22,0%	-23,1%	35,7%	-5,0%	56,5%	45,8%	-45,8%	8,3%	8,9%	-35,1%	-14,4%	-7,1%	26,6%	<b>20,4%</b>
TOTAL NUEVAS SOCIEDADES	Nº operaciones	21,1%	33,9%	35,3%	15,4%	7,5%	2,4%	-3,6%	47,5%	20,0%	18,9%	34,1%	28,8%	40,0%	61,0%	3,9%	11,7%	8,7%	<b>25,4%</b>
- Con capital de 3.000 a 4.000€	Nº operaciones	21,7%	56,6%	38,7%	8,1%	12,1%	31,2%	5,2%	52,8%	13,0%	18,1%	60,0%	30,1%	47,0%	40,5%	-8,5%	11,3%	4,8%	<b>26,1%</b>
- Resto	Nº operaciones	19,3%	-8,2%	29,4%	42,0%	-5,6%	-49,3%	-15,7%	36,2%	42,5%	21,6%	5,0%	27,1%	18,1%	102,7%	26,3%	12,6%	14,6%	<b>23,6%</b>
TOTAL NUEVAS SOCIEDADES	Capital medio (€)	-8,7%	-33,4%	3,5%	8,2%	-32,2%	-72,9%	-3,8%	11,5%	27,8%	24,1%	-40,3%	68,3%	-14,7%	52,5%	128,2%	-33,0%	-68,4%	<b>-0,1%</b>
- Con capital de 3.000 a 4.000€	Capital medio (€)	-0,1%	-0,1%	0,3%	-0,4%	0,0%	-0,9%	0,1%	0,0%	0,0%	-0,1%	0,1%	-1,1%	-0,4%	-0,4%	-0,1%	0,1%	1,0%	<b>-0,1%</b>
- Resto	Capital medio (€)	-11,0%	-0,9%	10,3%	-13,9%	-29,9%	-57,1%	7,7%	19,4%	10,5%	26,1%	-30,5%	79,1%	-6,7%	34,4%	95,2%	-34,3%	-76,8%	<b>-1,0%</b>

Fuente: Centro de Información Estadística del Notariado. (\*) Datos provisionales.

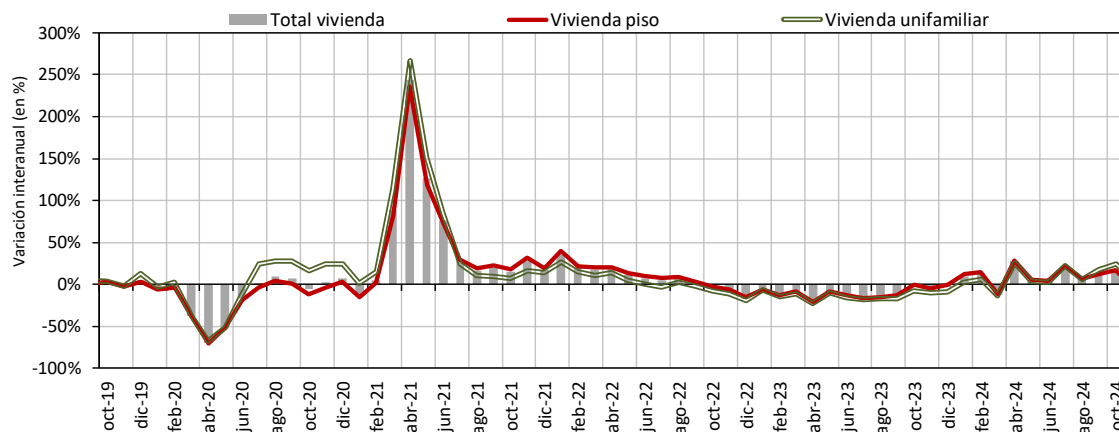
## Gráficos de evolución del mercado inmobiliario

Gráfico 1: compraventas vivienda y precios medios (índice 2007 = 100)\*



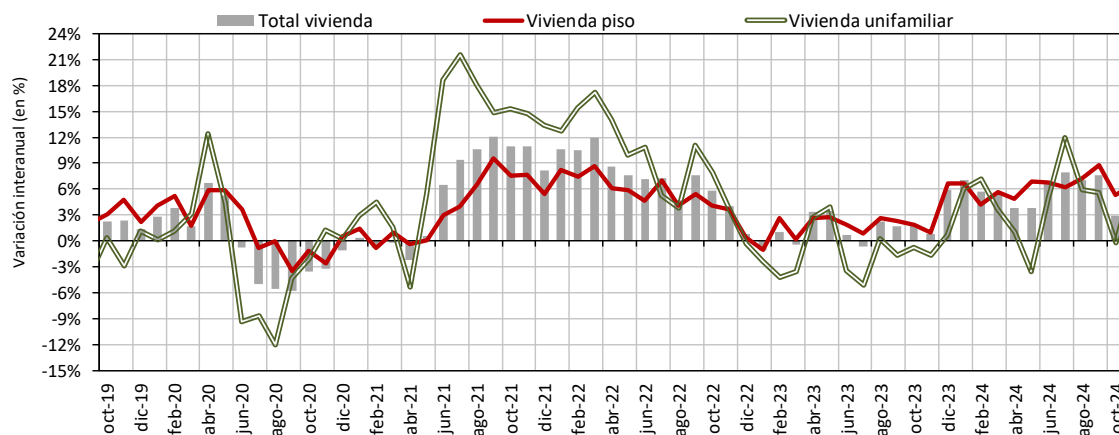
Fuente: Centro de Información Estadística del Notariado (datos provisionales últimos 3 meses). (\*) Series brutas en medias móviles de 3 meses centradas.

Gráfico 2: compraventas por tipo de vivienda (variación interanual en %)



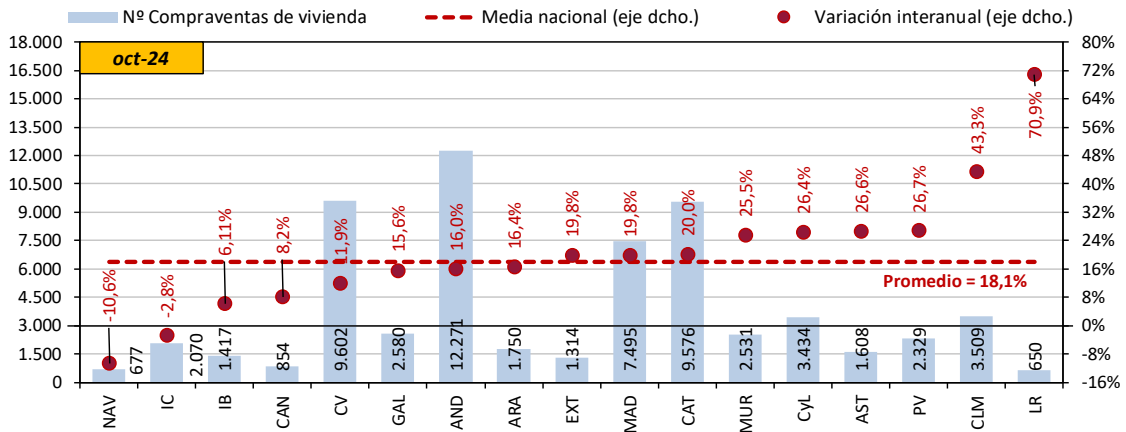
Fuente: Centro de Información Estadística del Notariado (datos provisionales últimos 3 meses).

Gráfico 3: precio medio por m2 por tipo de vivienda (variación interanual en %)



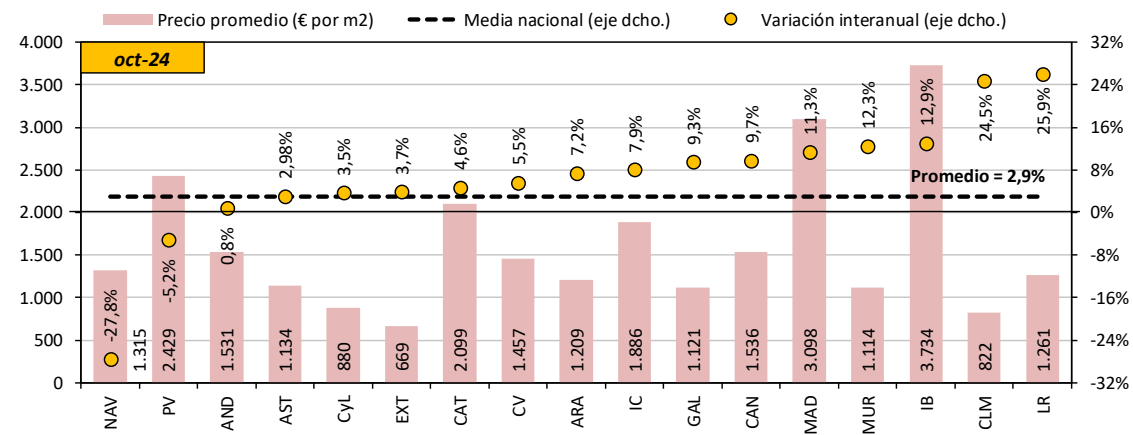
Fuente: Centro de Información Estadística del Notariado.

Gráfico 4: compraventas de vivienda en el último mes, por CC.AA. (nivel y var. interanual en %)



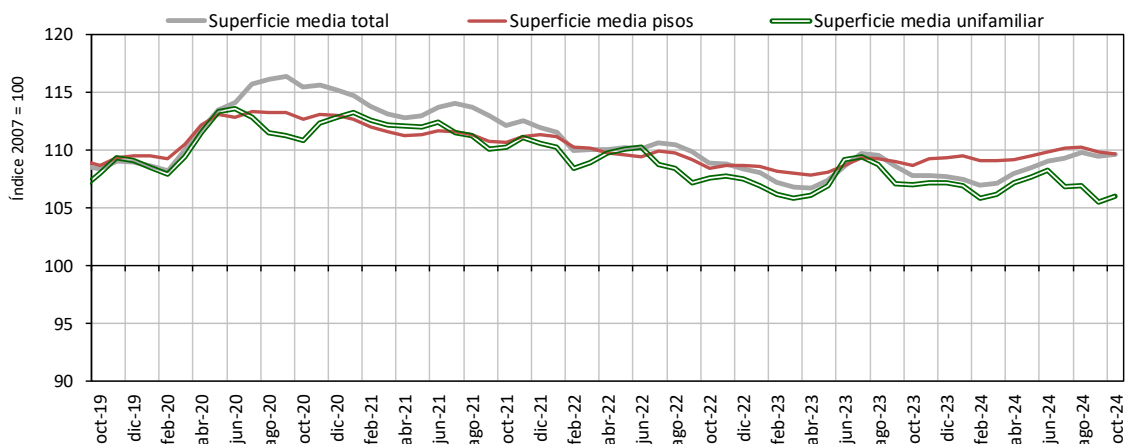
Fuente: Centro de Información Estadística del Notariado (datos provisionales).

Gráfico 5: precio medio por m2, por CC.AA. (nivel y var. interanual en %)



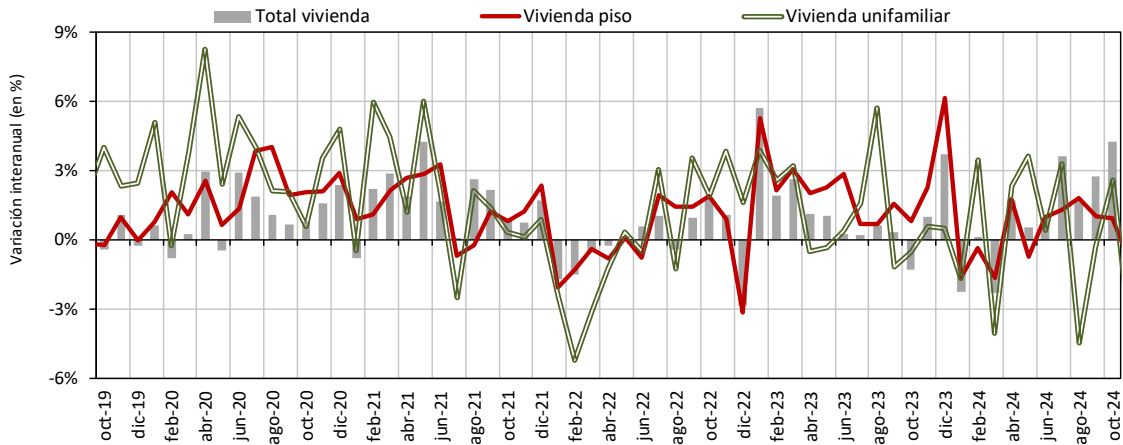
Fuente: Centro de Información Estadística del Notariado (datos provisionales).

Gráfico 6: superficie media (m2) por tipo de vivienda (índice 2007 = 100)\*



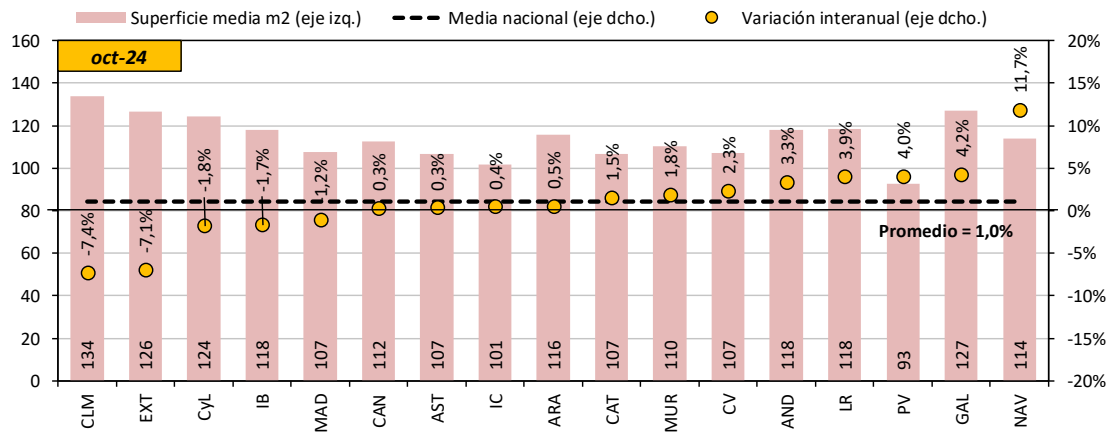
Fuente: Centro de Información Estadística del Notariado (datos provisionales últimos 3 meses). (\*) Series brutas en medias móviles de 3 meses centradas.

Gráfico 7: superficie media (m2) por tipo de vivienda (variación interanual en %)



Fuente: Centro de Información Estadística del Notariado.

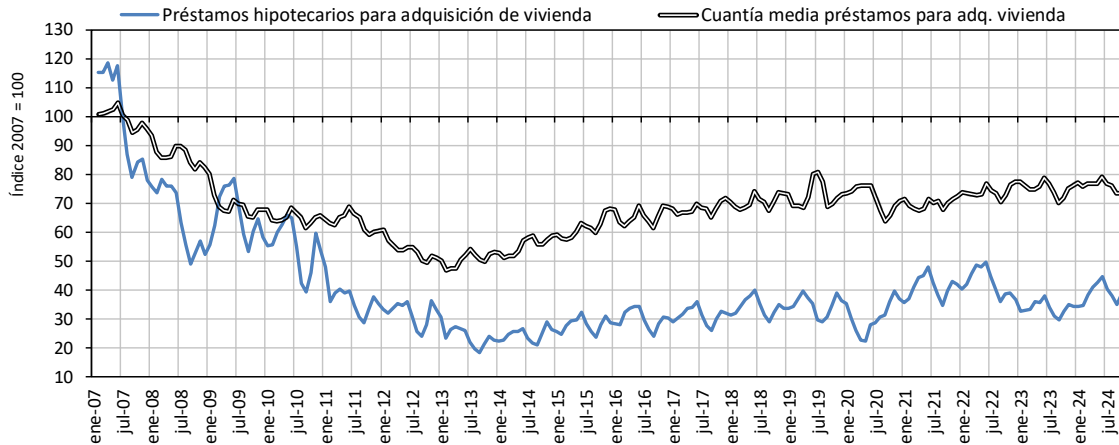
Gráfico 8: superficie media m2, por CC.AA. (nivel y var. interanual en %)



Fuente: Centro de Información Estadística del Notariado (datos provisionales).

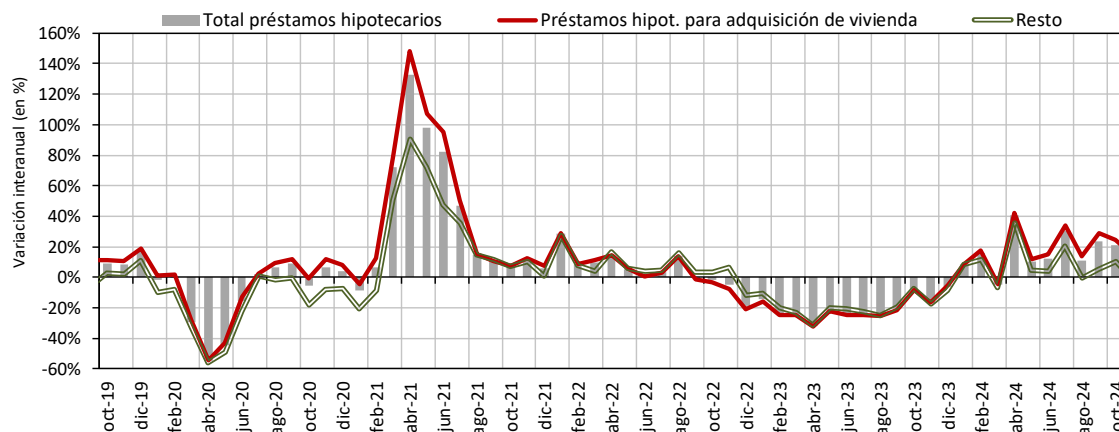
## Gráficos de evolución del mercado hipotecario

Gráfico 9: préstamos hipotecarios para adquisición de vivienda y cuantía media (índice 2007 = 100)\*



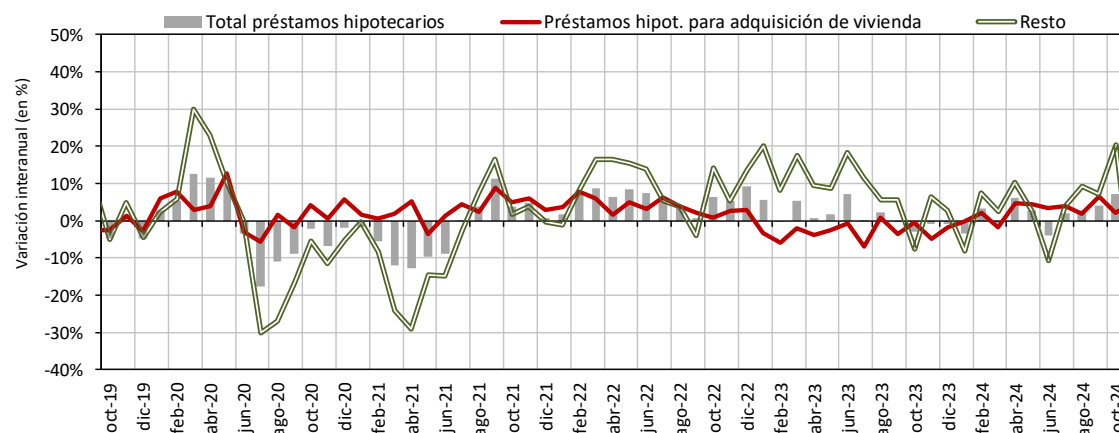
Fuente: Centro de Información Estadística del Notariado (datos provisionales últimos 3 meses). (\*) Series brutas en medias móviles de 3 meses centradas.

Gráfico 10: préstamos hipotecarios, por tipo (variación interanual en %)



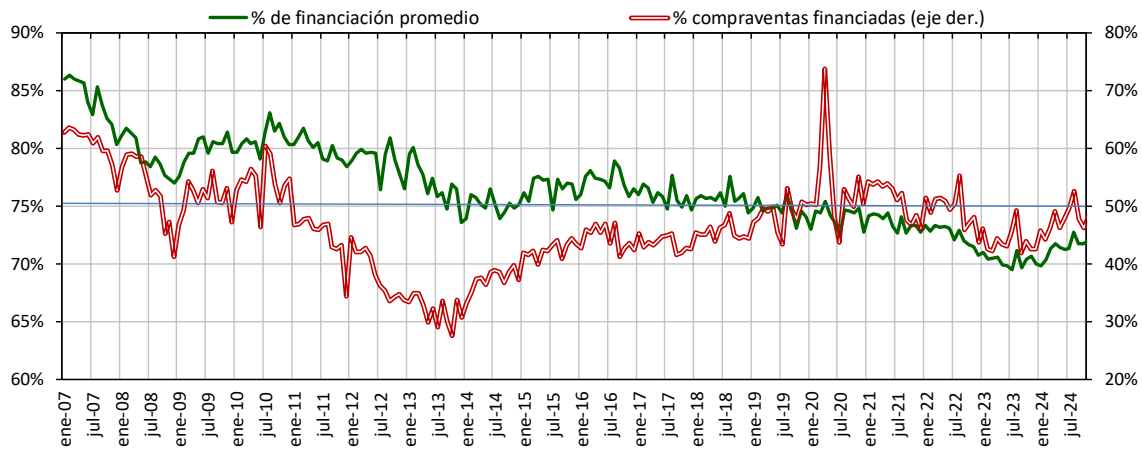
Fuente: Centro de Información Estadística del Notariado (datos provisionales últimos 3 meses).

Gráfico 11: cuantía media, por tipo de préstamo (variación interanual en %)



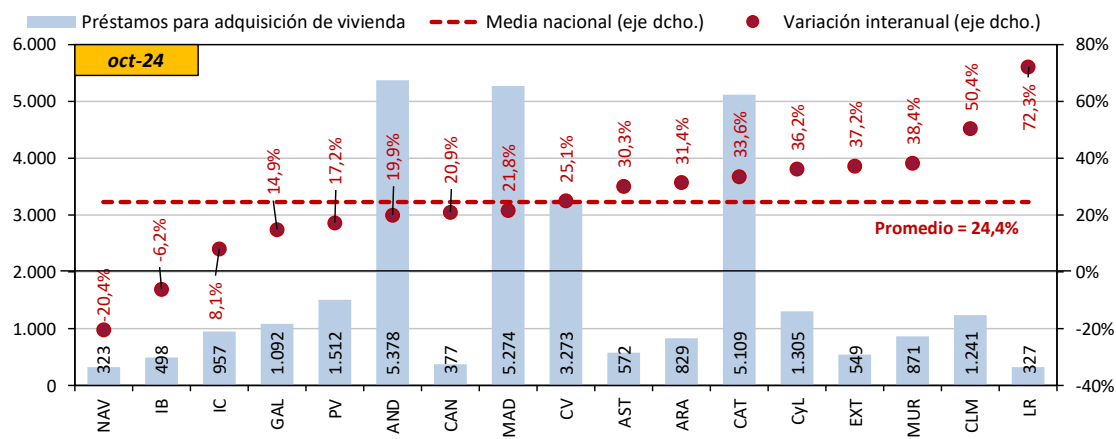
Fuente: Centro de Información Estadística del Notariado.

Gráfico 12: porcentajes de financiación



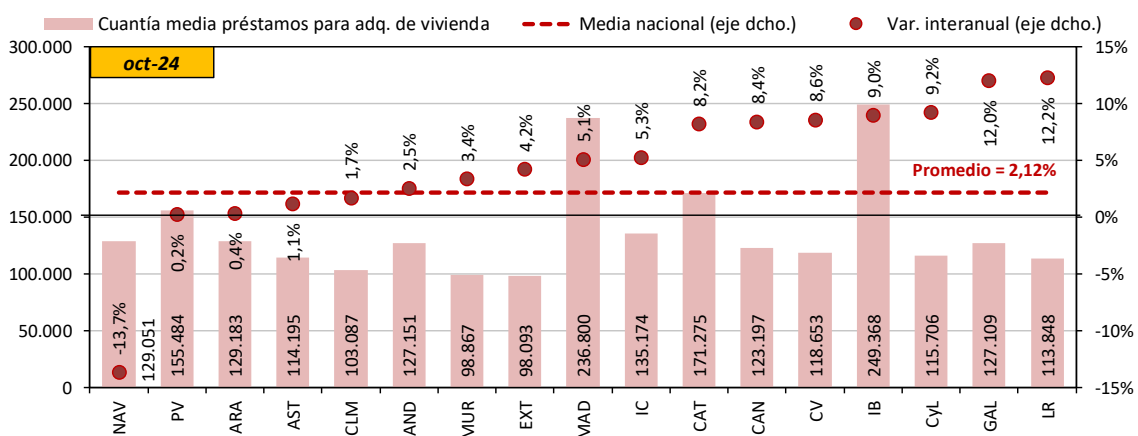
Fuente: Centro de Información Estadística del Notariado (datos provisionales últimos 3 meses).

Gráfico 13: préstamos para adquisición de vivienda, por CC.AA. (nivel y var. interanual en %)



Fuente: Centro de Información Estadística del Notariado (datos provisionales).

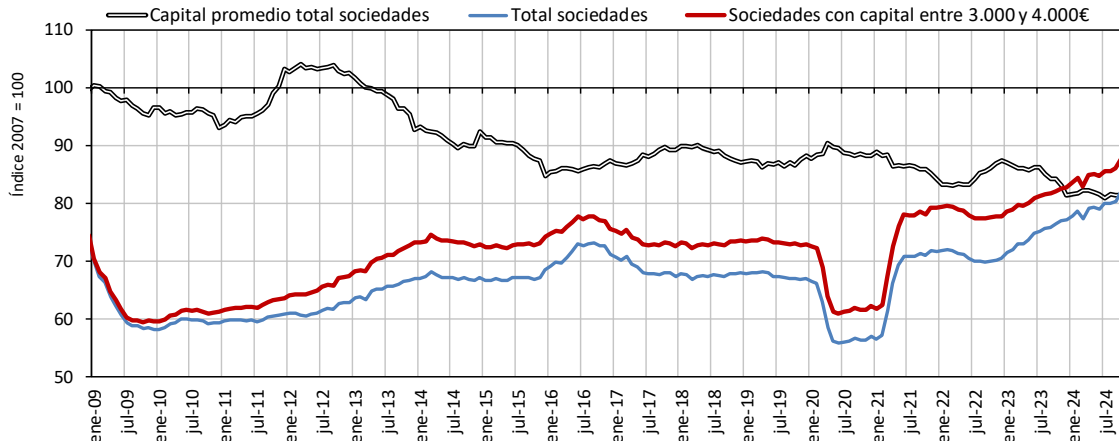
Gráfico 14: cuantía promedio préstamos para adq. de vivienda, por CC.AA. (nivel y var. interanual en %)



Fuente: Centro de Información Estadística del Notariado (datos provisionales).

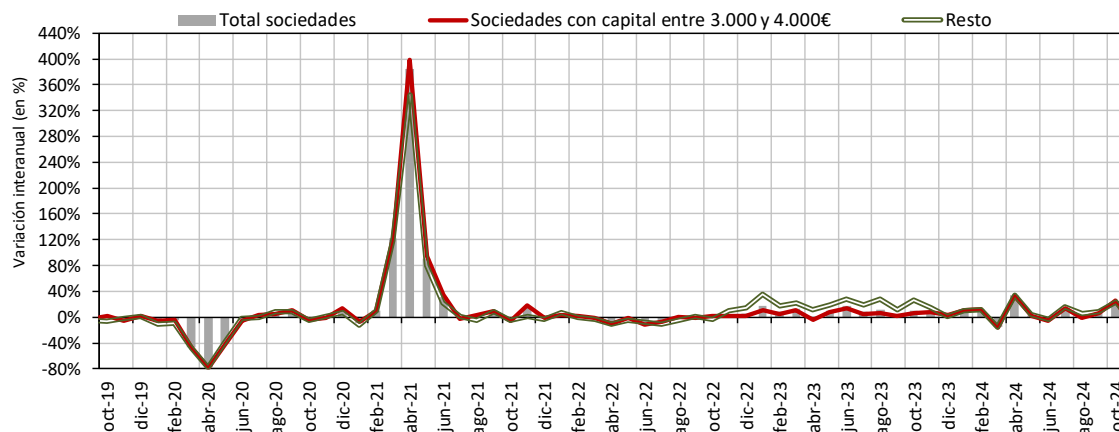
## Gráficos de evolución del mercado societario

Gráfico 15: constitución de nuevas sociedades (índice 2007 = 100)\*



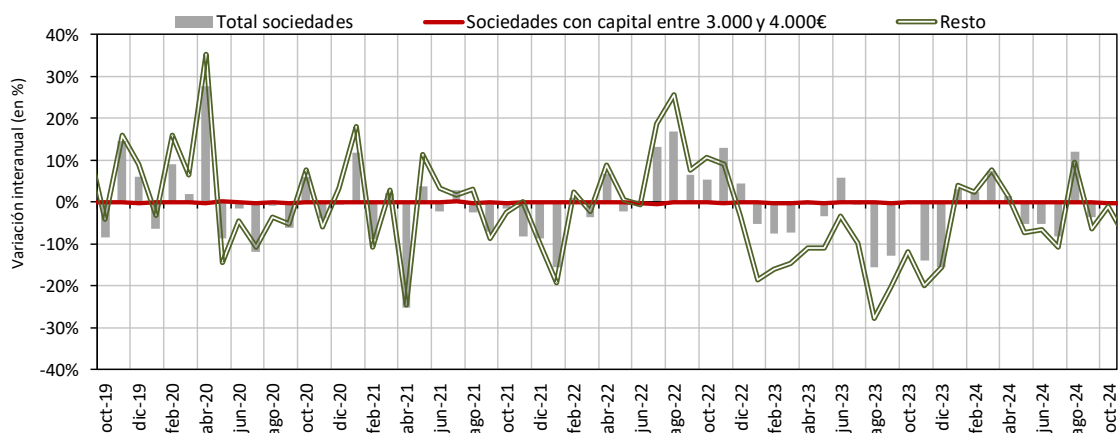
Fuente: Centro de Información Estadística del Notariado (datos provisionales últimos 3 meses). (\*) Series brutas en medias móviles de 12 meses.

Gráfico 16: constitución de nuevas sociedades, por capital inicial (variación interanual en %)



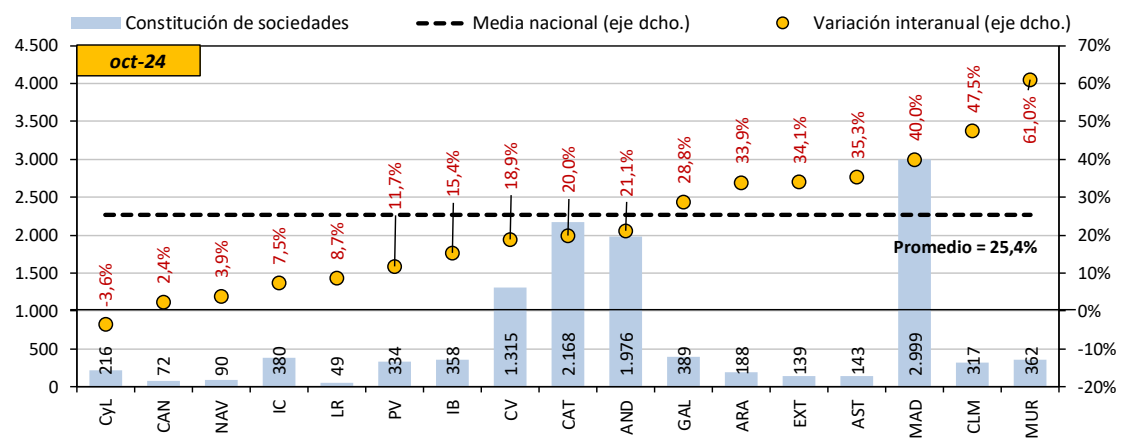
Fuente: Centro de Información Estadística del Notariado (datos provisionales últimos 3 meses).

Gráfico 17: capital promedio inicial (variación interanual en %)



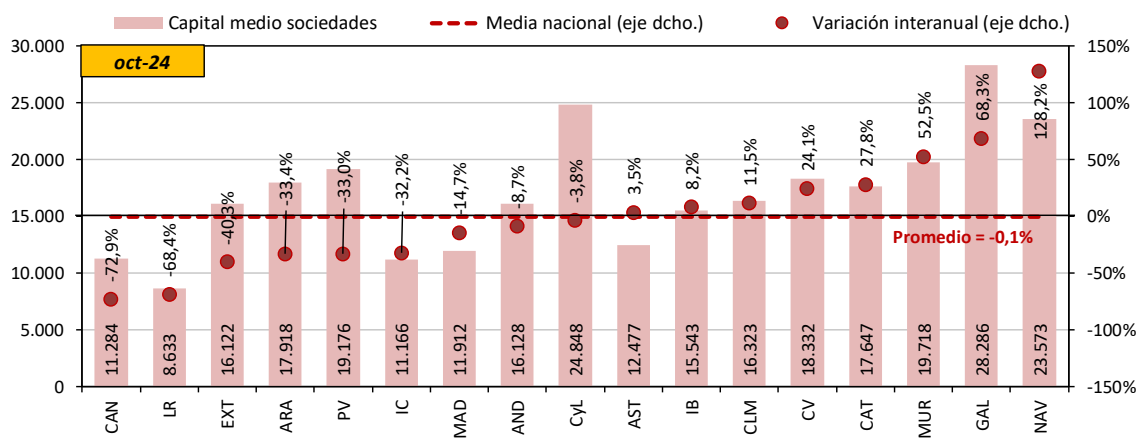
Fuente: Centro de Información Estadística del Notariado.

Gráfico 18: constitución de sociedades, por CC.AA. (nivel y var. interanual en %)



Fuente: Centro de Información Estadística del Notariado (datos provisionales).

Gráfico 19: capital medio nuevas sociedades, por CC.AA. (nivel y var. interanual en %)



Fuente: Centro de Información Estadística del Notariado (datos provisionales).

## NOTA METODOLÓGICA

---

Los datos ofrecidos proceden del Centro de Información Estadística del Notariado ([www.cienotariado.org](http://www.cienotariado.org)), una base de datos elaborada por el Consejo General del Notariado, que son un reflejo fiel de la actividad económica española. Estos datos provienen del Índice Único Informatizado Notarial y están disociados de cualquier dato personal y debidamente anonimizados. El proceso de agregación de la información es el siguiente:

### El notario, fuente de información objetiva

La labor diaria del notario le permite obtener una información directa y fiel en relación con aspectos de orden jurídico y económico capitales. De ahí que su actividad constituya una fuente de información precisa e independiente, difícil de obtener por medio de otras prácticas profesionales y administrativas.

### La escritura pública

Para que la actividad del notario pueda reportar una información válida y medible, los datos recogidos en la escritura pública deben ser parametrizados de modo que puedan ser procesados por sus sistemas informáticos.

### Participación de todas las notarías de España

El Notariado ha implantado en todo el país una red propia que mantiene permanentemente conectadas a todas las notarías del país (independientemente de su dimensión y localización geográfica), los Colegios Notariales y el Consejo General del Notariado, así como los organismos públicos y privados colaboradores.

### El Índice Único Informatizado

Recopilando el conjunto de actos celebrados en todas las notarías españolas en una base de datos única, el Consejo General del Notariado obtiene el denominado Índice Único Informatizado Notarial, que se actualiza quincenalmente. De esos datos, y tras un proceso de anonimización de los mismos, se obtienen las estadísticas que permiten ofrecer de primera mano indicadores de capital importancia.

### Seguridad y confidencialidad plenas

El registro de los datos en el Índice Único Informatizado se realiza siguiendo un estricto protocolo diseñado para garantizar el correcto cumplimiento de la función notarial. El envío de los mismos por medios telemáticos a las diferentes instancias corporativas y a los organismos colaboradores se realiza a través de la Red Privada Notarial (RENO), de uso exclusivo del colectivo notarial, a la que no puede acceder ningún usuario que provenga de una red pública como Internet.

**Actos notariales considerados para la estadística**

**Compraventas de vivienda:** 0501

**Préstamos hipotecarios:** 1203, 1204, 1205, 1206, 1207, 1208, 1213, 1224, 1226, 1227 y 1229

**Constitución de sociedades:** 1901, 1902, 1903, 1904, 1905, 1906, 1907, 1908, 1909, 1910, 1911, 1912, 1913, 1914, 1915, 1916, 1917, 1918, 1919, 1920, 1921, 1922, 1923, 1924, 1925, 1926, 1927, 1928, 1929, 1930, 1931, 1932, 1933, 1946, 1947, 1948, 1950, 1955, 1958 y 1985

**Porcentaje de financiación:** 0501, 0805, 1203 y 1204

**Para más información:**

