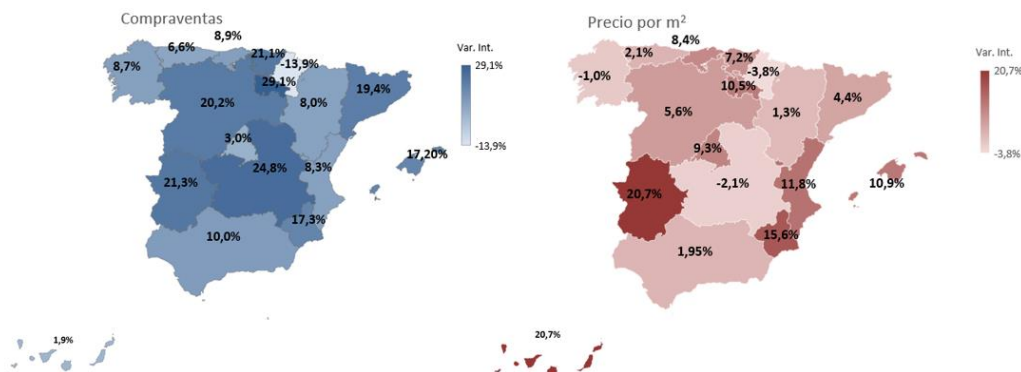


Comparativa interanual enero 2025 - enero 2024**La compraventa de viviendas crece un 11,5% interanual**

- La compraventa de viviendas crece en 16 CC.AA. y disminuye en Navarra (-13,9%). Destacan las alzas en La Rioja (29,1%) y Castilla-La Mancha (24,8%).
- El precio del m² sube un 6,1% interanual en España. Destacan los ascensos en Canarias (20,7%) y Extremadura (20,7%), así como las caídas en Navarra (-3,8%) y Castilla-La Mancha (-2,1%).
- Los préstamos para adquisición de vivienda aumentan un 23,8% en España. Crecen en 16 CC.AA., destacando La Rioja (80,4%), Castilla y León (37,8%), Cataluña (31,4%), y únicamente caen en Navarra (-10,1%).
- La constitución de nuevas sociedades crece un 0,7% en España. Destacan los aumentos en Cantabria (12,6%) y Comunidad Valenciana (7,6%) y los retrocesos en Navarra (-31,9%), La Rioja (-26,2%) y Canarias (-12,2%).

Gráfico 1. Var. interanual de compraventas y precio por m² por CC.AA. de enero 2024 a 2025

Fuente: Centro de Información Estadística del Notariado (CIEN)

Nota: Los datos ofrecidos proceden de operaciones de compraventas, hipotecas y constituciones de sociedades realizadas en enero de 2025.

Madrid, 27 de marzo de 2025. En enero de 2025, con respecto a enero de 2024, la compraventa de viviendas se incrementó un 11,5% y la concesión de préstamos hipotecarios para la adquisición de vivienda subió un 23,8%, mientras que la constitución de nuevas sociedades registró un ascenso del 0,7%.

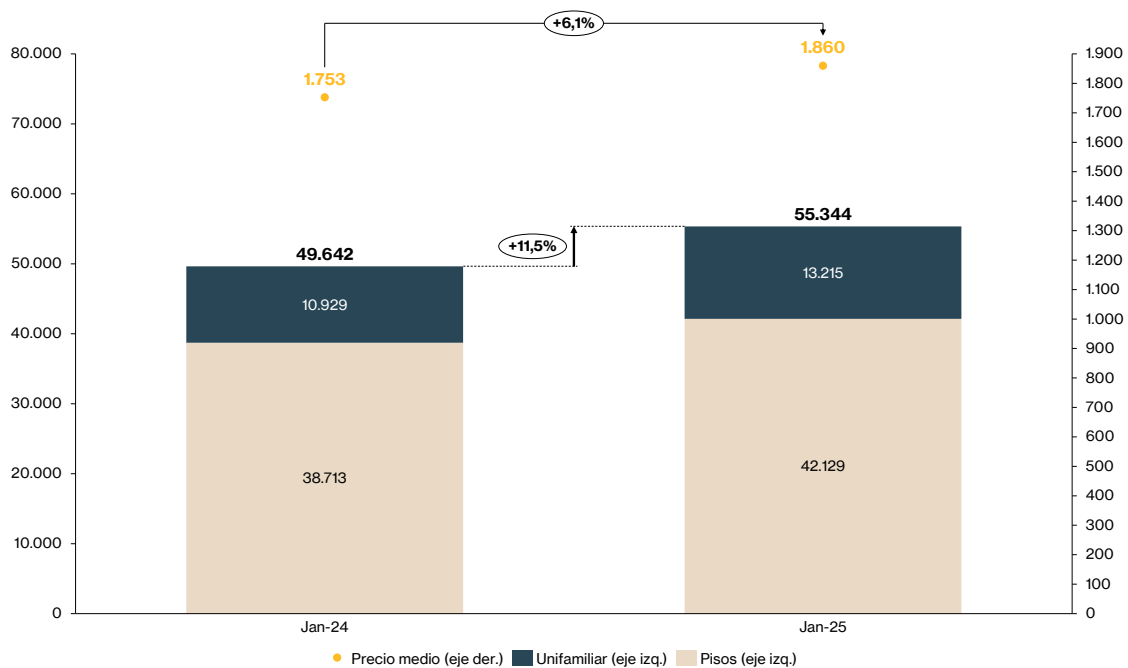
Más compraventas de viviendas a mayor precio

El número de compraventas aumentó en un 11,5% interanual en España, hasta alcanzar las 55.344 unidades y el precio medio del metro cuadrado se situó en los 1.860 €/m², registrándose un ascenso del 6,1% interanual.

Por tipo de vivienda, las compraventas de pisos aumentaron un 8,8% interanual, alcanzando las 42.129 unidades, mientras que las unifamiliares se incrementaron un 20,9% interanual, hasta llegar a las 13.215 unidades.

Los precios de los pisos tuvieron un ascenso del 8,7% con respecto al mismo mes del año anterior, hasta alcanzar los 2.117 €/m², mientras que el precio de las viviendas tipo unifamiliar promedió los 1.410 €/m², registrando un aumento del 3,1%.

Gráfico 2. Variación de las compraventas (operaciones) y su precio medio (€/m²)



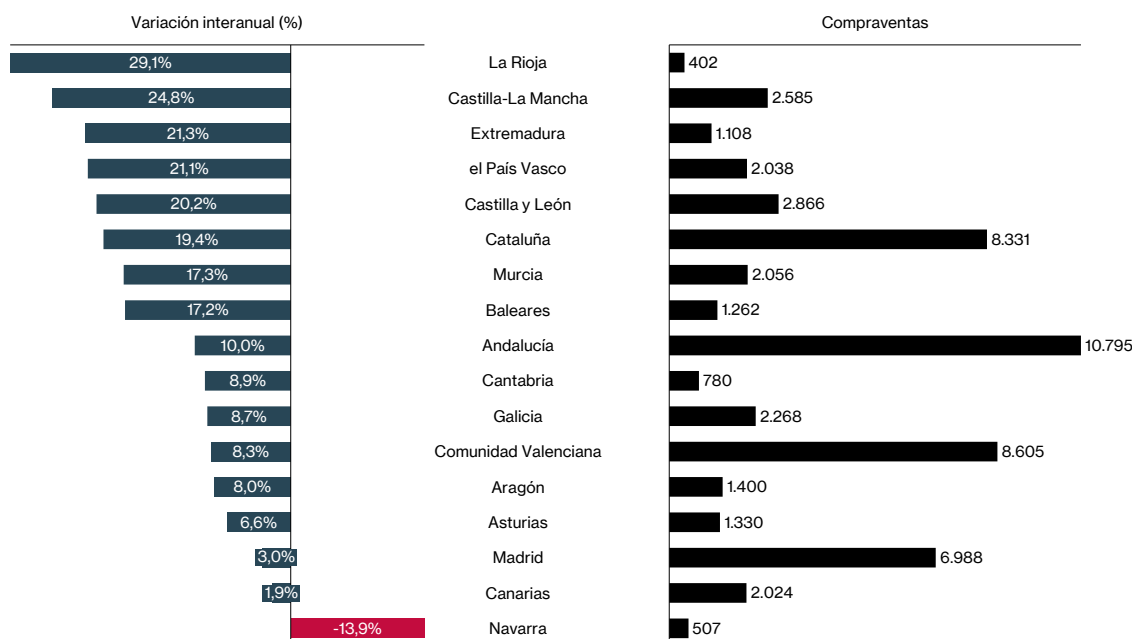
Fuente: CIEN

Incremento de compraventas por autonomías

La compraventa de viviendas aumentó en 16 comunidades autónomas y descendió únicamente en Navarra un 13,9%. Las comunidades que registraron un crecimiento por encima de la media nacional fueron: La Rioja (29,1%), Castilla-La Mancha (24,8%), Extremadura (21,3%), País Vasco (21,1%), Castilla y León (20,2%), Cataluña (19,4%), Murcia (17,3%) y Baleares (17,2%).

En cambio, los incrementos se situaron por debajo de la media en Andalucía (10,0%), Cantabria (8,9%), Galicia (8,7%), Comunidad Valenciana (8,3%), Aragón (8,0%), Asturias (6,6%), Madrid (3,0%) y Canarias (1,9%).

Gráfico 3. Variación interanual de compraventas por CC.AA. de enero 2024 a 2025



Fuente: CIEN

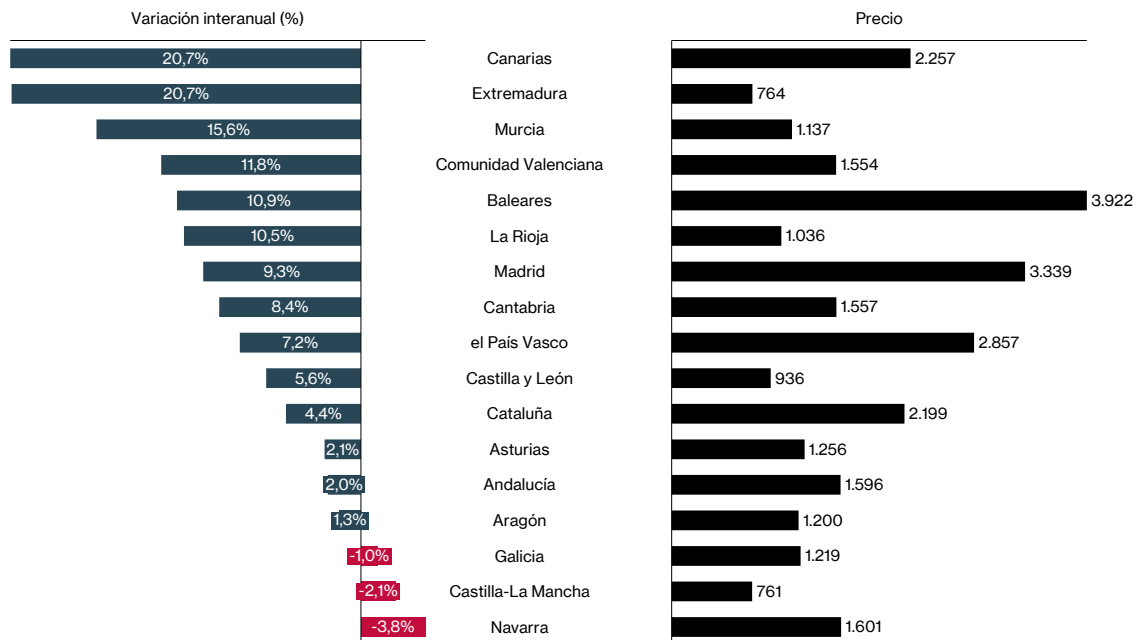
Incremento en el precio de la vivienda

El precio del m² subió un 6,1% interanual en España. En 14 autonomías se registró un encarecimiento en el precio de la vivienda y en las tres restantes disminuyó.

Por orden de magnitud, los precios de la vivienda registraron subidas de dos dígitos en Canarias (20,7%), Extremadura (20,7%), Murcia (15,6%), Comunidad Valenciana (11,8%) y Baleares (10,9%). También se observaron incrementos relevantes en La Rioja (10,5%), Madrid (9,3%), Cantabria (8,4%), País Vasco (7,2%), Castilla y León (5,6%) y Cataluña (4,4%).

En contraste, los precios descendieron en Navarra (-3,8%), Castilla-La Mancha (-2,1%) y Galicia (-1,0%).

Gráfico 4. Variación interanual del precio por CC.AA. de enero 2024 a 2025



Fuente: CIEN

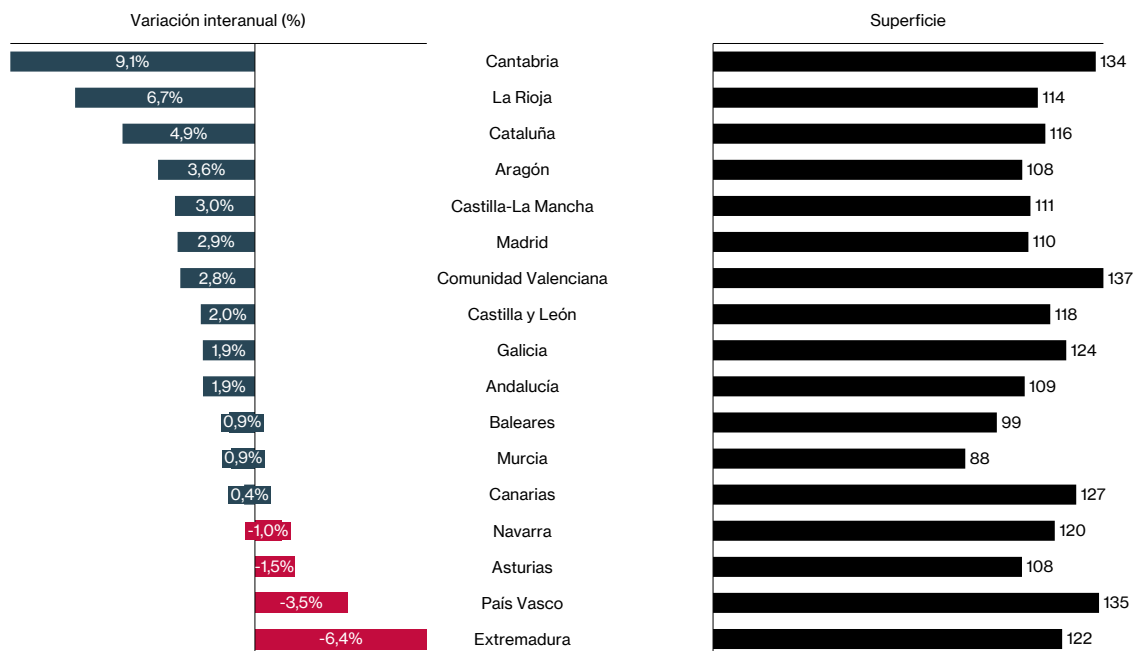
Ligero aumento en el tamaño

La superficie media de la vivienda en España aumentó un 2,4% interanual. En trece comunidades autónomas se registraron incrementos y en cuatro, caídas.

Las CC.AA. donde se observaron aumentos en la superficie promedio de la vivienda fueron: Cantabria (9,1%), La Rioja (6,7%), Cataluña (4,9%), Aragón (3,6%), Castilla-La Mancha (3,0%), Madrid (2,9%), Comunidad Valenciana (2,8%), Castilla y León (2,0%), Galicia (1,9%), Andalucía (1,9%), Baleares (0,9%), Murcia (0,9%) y Canarias (0,4%).

Por el contrario, la superficie media disminuyó en Extremadura (-6,4%), País Vasco (-3,5%), Asturias (-1,5%) y Navarra (-1,0%).

Gráfico 5. Variación interanual de la superficie media por CC.AA. de enero 2024 a 2025



Fuente: CIEN

Aumento de los préstamos

En enero, los préstamos hipotecarios para adquisición de vivienda crecieron un 23,8% interanual en España, hasta las 28.127 operaciones. La cuantía promedio de estos préstamos ascendió un 10,9% interanual, alcanzando los 163.338 € en promedio.

El porcentaje de compras de viviendas financiadas mediante un préstamo hipotecario se situó en el 50,8%. Además, en este tipo de compras con financiación, la cuantía del préstamo supuso en media el 72,1% del precio.

Los préstamos hipotecarios para la adquisición de vivienda crecieron en 16 comunidades autónomas, mientras que se registró un descenso en Navarra (-10,1%). Las CC.AA. cuyas tasas de crecimiento superaron la media nacional fueron: La Rioja (80,4%), Castilla y León (37,8%), Cataluña (31,4%), País Vasco (27,1%), Extremadura (28,0%), Asturias (26,8%), Murcia (26,7%), Cantabria (25,5%), Galicia (25,3%) y Comunidad Valenciana (25,1%). El número de nuevos préstamos aumentó en menor medida que el promedio en las seis autonomías restantes, destacando Aragón (23,7%), Madrid (17,8%), Castilla-La Mancha (16,7%), Andalucía (21,4%), Canarias (17,3%) y Baleares (15,2%).

En cuanto a la cuantía promedio de los nuevos préstamos hipotecarios para adquisición de vivienda, la evolución siguió siendo dispar por autonomías, pues

creció en 15 CC.AA. y decreció en las dos restantes. Destacaron los aumentos en Madrid (18,4%) y La Rioja (16,7%) y los retrocesos en Asturias (-14,5%) y Navarra (-4,3%).

Gráfico 6. Número de préstamos para adquisición de vivienda por CC.AA. en enero 2025

C.A.	Préstamos adq. de viv.
Andalucía	5.232
Madrid	5.067
Cataluña	4.825
Comunidad Valenciana	3.364
País Vasco	1.387
Castilla y León	1.295
Galicia	1.015
Castilla-La Mancha	983
Canarias	905
Murcia	820
Aragón	735
Asturias	563
Baleares	518
Extremadura	489
Cantabria	398
Navarra	282
La Rioja	249

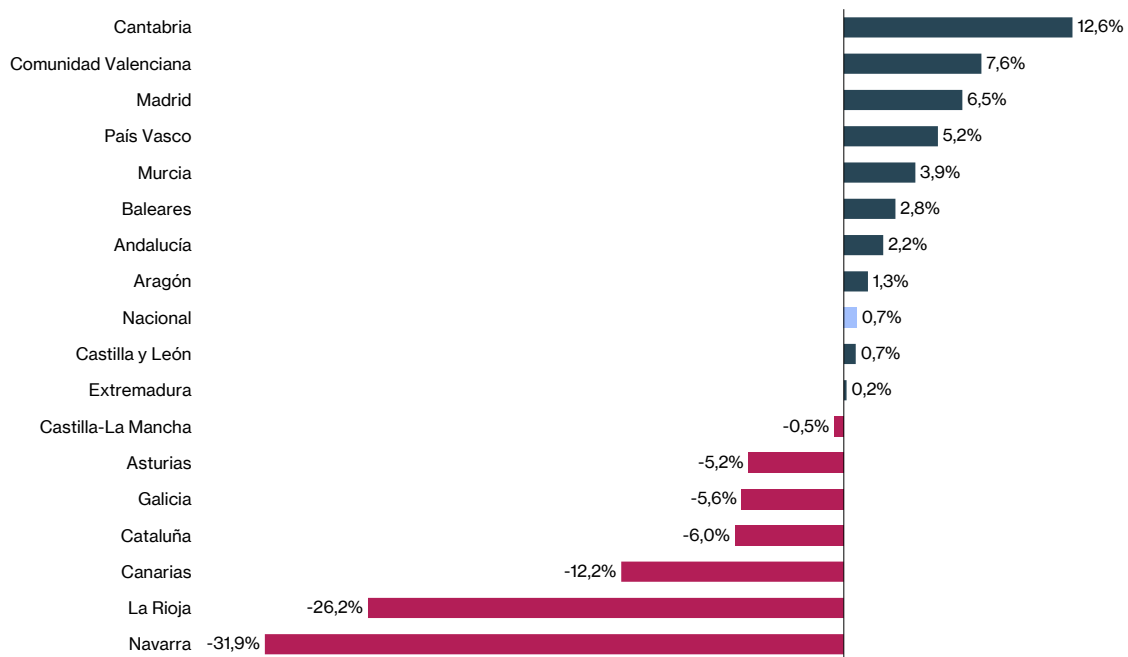
Fuente: CIEN

Incremento de la constitución de sociedades

Los datos del Centro de Información Estadística del Notariado también revelan que en enero de 2025 la constitución de sociedades aumentó un 0,7% interanual, hasta las 10.715 nuevas sociedades. De ellas, las sociedades con un capital social fundacional de entre 3.000 y 4.000 € alcanzaron las 7.751 nuevas sociedades, lo que supone un ascenso del 1,5% con respecto a enero de 2024. Dentro de éstas, el capital medio de constitución fue de 3.019 €.

La creación de nuevas sociedades aumentó en diez autonomías, destacando las alzas en Cantabria (12,6%), Comunidad Valenciana (7,6%) y Madrid (6,5%). En cambio, disminuyó en las restantes siete CC.AA., destacando las caídas en Navarra (-31,9%), La Rioja (-26,2%) y Canarias (-12,2%).

Gráfico 7. Var. interanual en la constitución de sociedades por CC.AA. de enero 2024 a 2025



Fuente: CIEN

Los datos de los últimos tres meses de las series de esta nota son provisionales hasta disponer del 100% de la información con que se elaboran estos informes.

El Notariado hoy:

Los notarios son funcionarios públicos que, por delegación del Estado, tienen atribuidas importantes funciones, como la de dar fe pública y controlar la legalidad. Así, los documentos y acuerdos redactados y/o autorizados por un notario adquieren la entidad de documentos públicos, a los que la Ley reconoce veracidad, firmeza y fuerza probatoria. Los notarios proporcionan la seguridad jurídica preventiva que ampara la Constitución. El notario es garantía de autenticidad, legalidad y seguridad, tanto para los ciudadanos y empresas como para el Estado.

CUADRO: TABLA RESUMEN CON DATOS DEL ÚLTIMO MES*

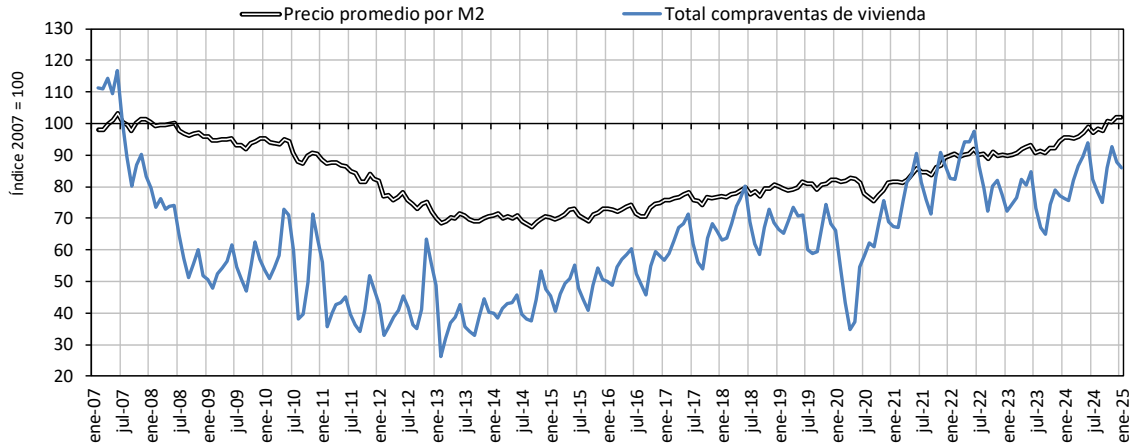
ene-25

Unidades	AND	ARA	AST	IB	IC	CAN	CyL	CLM	CAT	CV	EXT	GAL	MAD	MUR	NAV	PV	LR	TOTAL	
NIVEL																			
TOTAL VIVIENDA	Nº operaciones	10.795	1.400	1.330	1.262	2.024	780	2.866	2.585	8.331	8.605	1.108	2.268	6.988	2.056	507	2.038	402	55.344
- Vivienda PISO	Nº operaciones	7.682	1.131	1.073	1.035	1.510	558	2.043	1.519	6.663	6.409	770	1.676	6.126	1.308	388	1.906	333	42.129
- Vivienda UNIFAMILIAR	Nº operaciones	3.113	270	257	227	514	222	823	1.066	1.668	2.197	337	591	862	748	119	132	69	13.215
TOTAL VIVIENDA	Precio medio por m ² (€)	1.596	1.200	1.256	3.922	2.257	1.557	936	761	2.199	1.554	764	1.219	3.339	1.137	1.601	2.857	1.036	1.860
- Vivienda PISO	Precio medio por m ² (€)	1.831	1.396	1.409	3.568	2.429	1.951	1.155	885	2.485	1.565	900	1.509	3.682	1.183	1.952	2.956	1.214	2.117
- Vivienda UNIFAMILIAR	Precio medio por m ² (€)	1.249	683	862	4.628	1.978	1.142	634	649	1.692	1.535	536	828	2.315	1.080	1.029	2.150	539	1.410
TOTAL VIVIENDA	Superficie (m2)	119	115	103	119	99	124	126	137	108	109	127	124	111	111	112	87	123	114
- Vivienda PISO	Superficie (m2)	100	99	89	98	84	89	101	111	87	95	114	94	95	96	95	82	108	95
- Vivienda UNIFAMILIAR	Superficie (m2)	167	204	180	206	142	213	195	175	190	150	158	219	228	137	160	160	205	175
TOTAL PRÉSTAMOS	Nº operaciones	6.726	850	685	839	1.164	480	1.531	1.187	6.230	4.443	643	1.423	6.022	1.163	356	1.742	268	35.753
- Para adquisición de vivienda	Nº operaciones	5.232	735	563	518	905	398	1.295	983	4.825	3.364	489	1.015	5.067	820	282	1.387	249	28.127
- Resto	Nº operaciones	1.495	115	122	321	259	82	237	205	1.404	1.079	154	408	955	343	74	356	19	7.627
TOTAL PRÉSTAMOS	Cuántia promedio (€)	170.640	174.009	134.139	328.206	183.943	188.710	163.036	129.509	208.558	154.863	127.688	177.252	331.409	150.680	214.973	205.727	152.987	204.236
- Para adquisición de vivienda	Cuántia promedio (€)	138.610	127.981	118.060	241.540	161.726	136.512	111.979	116.826	178.738	131.589	98.516	130.305	249.842	102.476	137.569	171.622	121.826	163.338
- Resto	Cuántia promedio (€)	282.621	465.653	209.267	467.738	261.877	436.475	442.361	190.784	312.702	227.701	216.761	294.093	771.351	269.254	482.607	336.908	562.998	355.140
% de financiación promedio (préstamos para adq. de viv.)		74,0%	75,3%	75,3%	64,6%	77,0%	70,6%	77,3%	81,0%	72,7%	74,4%	84,0%	74,8%	68,6%	77,5%	72,5%	67,2%	73,4%	72,1%
% de compraventas financiadas por préstamo hipotecario		48,5%	52,5%	42,3%	41,1%	44,7%	51,0%	45,2%	38,0%	57,9%	39,1%	44,1%	44,8%	72,5%	39,9%	55,6%	68,0%	62,0%	50,8%
TOTAL NUEVAS SOCIEDADES	Nº operaciones	1.796	207	142	383	391	80	270	274	2.104	1.411	146	385	2.439	255	61	341	31	10.715
- Con capital de 3.000 a 4.000€	Nº operaciones	1.302	153	86	275	300	60	172	173	1.588	1.077	88	218	1.817	157	34	235	17	7.751
- Resto	Nº operaciones	495	54	57	107	91	20	98	100	516	334	58	167	622	98	26	106	14	2.965
TOTAL NUEVAS SOCIEDADES	Capital medio (€)	17.489	13.607	33.100	13.988	20.877	22.468	15.752	14.829	12.214	14.024	18.019	15.878	14.492	24.339	28.288	18.118	13.410	15.601
- Con capital de 3.000 a 4.000€	Capital medio (€)	3.016	3.104	3.006	3.013	3.013	3.008	3.016	3.025	3.010	3.015	3.026	3.029	3.023	3.052	3.018	3.011	3.006	3.019
- Resto	Capital medio (€)	55.971	44.712	77.421	41.426	76.938	86.570	38.003	35.845	40.941	48.379	41.624	31.896	48.596	58.135	72.883	54.674	26.043	48.764
VARIACIÓN INTERANUAL (EN %)																			
TOTAL VIVIENDA	Nº operaciones	10,0%	8,0%	6,6%	17,2%	1,9%	8,9%	20,2%	24,8%	19,4%	8,3%	21,3%	8,7%	3,0%	17,3%	-13,9%	21,1%	29,1%	11,5%
- Vivienda PISO	Nº operaciones	7,6%	4,3%	5,3%	16,4%	5,5%	-2,9%	19,8%	20,6%	17,8%	4,5%	28,2%	7,4%	-0,5%	9,5%	-19,7%	22,1%	27,5%	8,8%
- Vivienda UNIFAMILIAR	Nº operaciones	16,4%	26,6%	12,8%	20,9%	-7,4%	56,5%	21,0%	31,3%	26,5%	20,9%	8,1%	12,4%	37,1%	34,2%	12,5%	8,3%	37,7%	20,9%
TOTAL VIVIENDA	Precio medio por m ² (€)	2,0%	1,3%	2,1%	10,9%	20,7%	8,4%	5,6%	-2,1%	4,4%	11,8%	20,7%	-1,0%	9,3%	15,6%	-3,8%	7,2%	10,5%	6,1%
- Vivienda PISO	Precio medio por m ² (€)	10,3%	-1,8%	8,6%	5,5%	25,2%	26,4%	6,6%	-3,0%	6,5%	12,1%	13,4%	-3,2%	13,4%	20,4%	-8,3%	6,2%	19,4%	8,7%
- Vivienda UNIFAMILIAR	Precio medio por m ² (€)	-11,9%	33,9%	-17,4%	18,5%	12,6%	-7,0%	7,1%	2,1%	3,3%	11,5%	33,3%	9,5%	0,6%	9,8%	32,5%	7,1%	-26,0%	3,1%
TOTAL VIVIENDA	Superficie (m2)	1,9%	3,6%	-1,5%	0,9%	0,4%	9,1%	2,0%	3,0%	4,9%	2,8%	-6,4%	1,9%	2,9%	0,9%	-1,0%	-3,5%	6,7%	2,4%
- Vivienda PISO	Superficie (m2)	1,5%	4,1%	-2,1%	-2,8%	-0,1%	-6,6%	1,8%	1,5%	1,7%	0,9%	-2,2%	0,7%	-0,9%	-2,0%	-0,9%	-0,9%	9,6%	0,5%
- Vivienda UNIFAMILIAR	Superficie (m2)	1,0%	-5,9%	-2,8%	6,0%	2,1%	15,8%	-1,9%	0,9%	7,1%	3,1%	-11,6%	0,0%	4,8%	1,1%	-25,2%	-13,9%	-5,1%	1,9%
TOTAL PRÉSTAMOS	Nº operaciones	20,0%	23,6%	15,1%	20,1%	17,8%	17,5%	30,7%	19,3%	24,3%	21,6%	13,8%	26,9%	17,0%	27,2%	-13,7%	20,1%	69,4%	20,8%
- Para adquisición de vivienda	Nº operaciones	21,4%	23,7%	26,8%	15,2%	17,3%	25,5%	37,8%	16,7%	31,4%	25,1%	28,0%	25,3%	17,8%	26,7%	-10,1%	27,1%	80,4%	23,8%
- Resto	Nº operaciones	15,2%	22,6%	-19,3%	29,0%	19,8%	-10,4%	2,0%	33,7%	4,7%	11,8%	-15,8%	31,1%	12,9%	28,6%	-24,9%	-1,2%	-6,8%	10,9%
TOTAL PRÉSTAMOS	Cuántia promedio (€)	8,4%	-17,6%	-12,1%	10,1%	3,6%	35,1%	12,4%	4,6%	7,4%	19,7%	6,1%	31,8%	23,0%	28,8%	9,3%	4,8%	-28,3%	11,7%
- Para adquisición de vivienda	Cuántia promedio (€)	10,1%	10,3%	-14,5%	6,3%	13,2%	14,2%	9,1%	14,2%	8,2%	16,7%	7,1%	12,9%	18,4%	11,0%	-4,3%	7,9%	16,7%	10,9%
- Resto	Cuántia promedio (€)	7,2%	-43,0%	6,9%	9,8%	-13,3%	107,9%	37,5%	-21,7%	13,6%	29,3%	20,5%	59,2%	34,1%	52,3%	31,7%	8,6%	-40,8%	17,5%
TOTAL NUEVAS SOCIEDADES	Nº operaciones	2,2%	1,3%	-5,2%	2,8%	-12,2%	12,6%	0,7%	-0,5%	-6,0%	7,6%	0,2%	-5,6%	6,5%	3,9%	-31,9%	5,2%	-26,2%	0,7%
- Con capital de 3.000 a 4.000€	Nº operaciones	0,8%	22,6%	3,2%	-2,4%	9,2%	6,4%	-3,1%	-4,2%	-11,8%	10,7%	-6,5%	-11,8%	7,8%	1,0%	-47,1%	-11,8%	-46,9%	1,5%
- Resto	Nº operaciones	5,9%	-32,3%	-15,6%	19,3%	-46,7%	35,9%	8,0%	6,8%	-4,3%	-1,4%	26,2%	3,8%	3,0%	9,0%	9,5%	-6,0%	40,0%	-1,2%
TOTAL NUEVAS SOCIEDADES	Capital medio (€)	15,8%	-26,3%	78,8%	-4,0%	65,0%	297,4%	-10,4%	-17,7%	-23,2%	2,6%	6,2%	0,4%	72,8%	80,1%	0,4%	-32,7%	-14,0%	9,9%
- Con capital de 3.000 a 4.000€	Capital medio (€)	0,0%	2,7%	-0,6%	0,1%	-0,7%	-0,4%	-0,6%	0,2%	0,0%	0,0%	0,0%	0,2%	-0,2%	0,8%	0,1%	0,0%	0,2%	0,0%
- Resto	Capital medio (€)	13,5%	2,7%	105,4%	-19,1%	172,7%	459,3%	-18,9%	-24,1%	-29,8%	8,2%	-14,4%	-10,6%	104,2%	81,8%	-24,3%	-26,2%	-56,9%	12,3%

Fuente: Centro de Información Estadística del Notariado. (*) Datos provisionales.

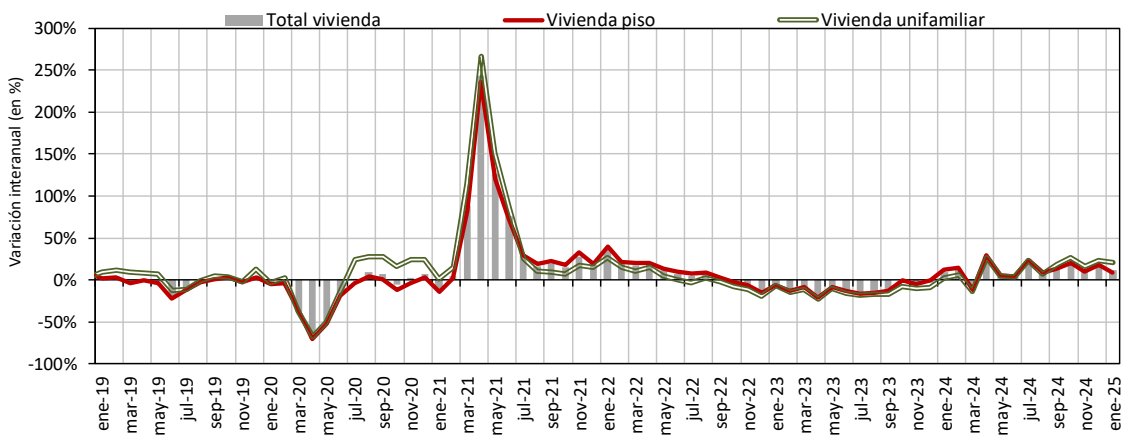
Gráficos de evolución del mercado inmobiliario

Gráfico 1: compraventas vivienda y precios medios (índice 2007 = 100)*



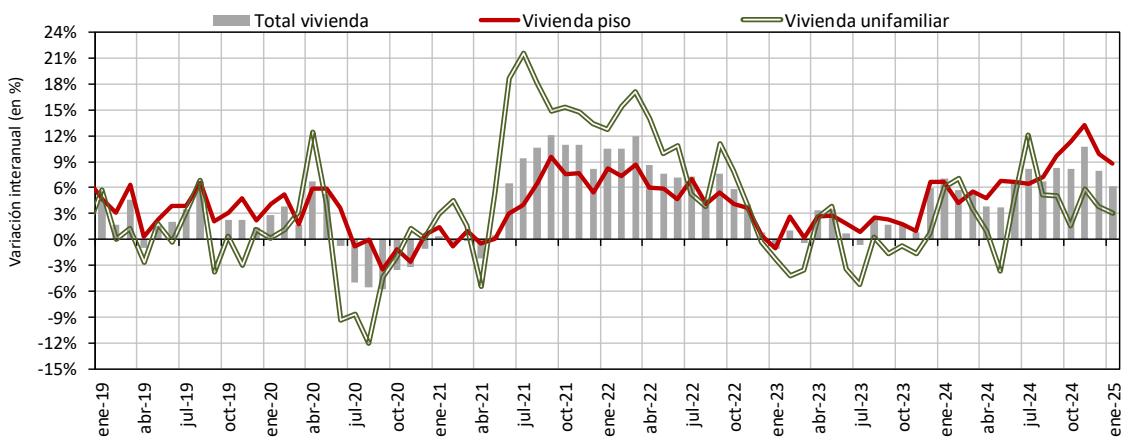
Fuente: Centro de Información Estadística del Notariado (datos provisionales últimos 3 meses). (*) Series brutas en medias móviles de 3 meses centradas.

Gráfico 2: compraventas por tipo de vivienda (variación interanual en %)



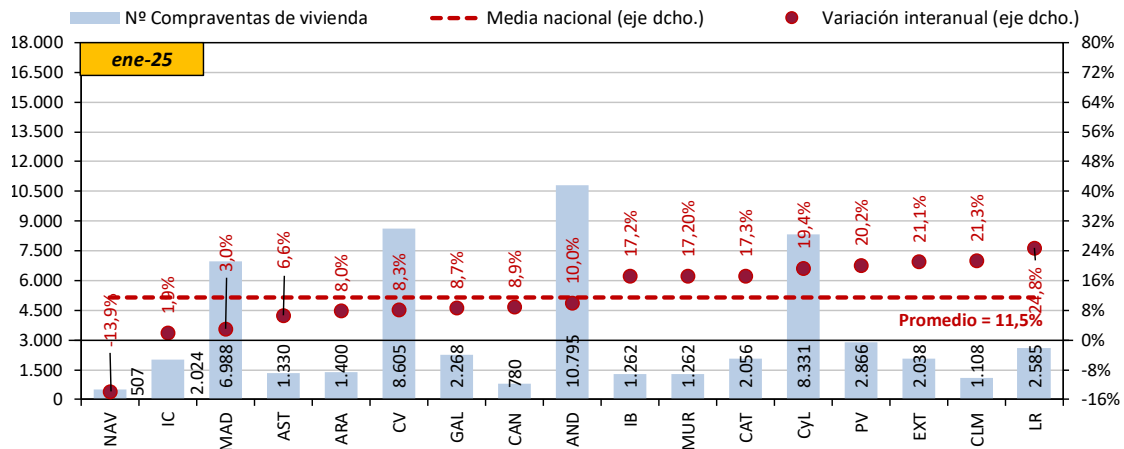
Fuente: Centro de Información Estadística del Notariado (datos provisionales últimos 3 meses).

Gráfico 3: precio medio por m2 por tipo de vivienda (variación interanual en %)



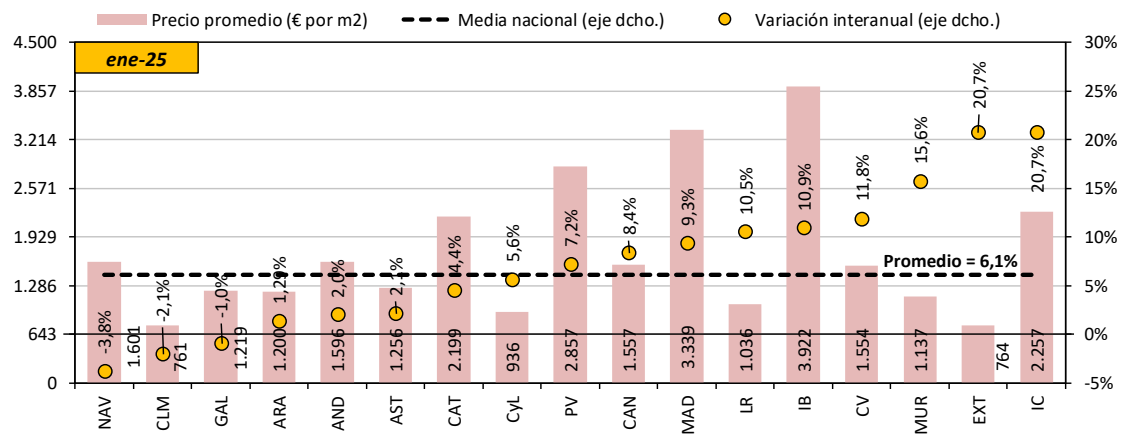
Fuente: Centro de Información Estadística del Notariado.

Gráfico 4: compraventas de vivienda en el último mes, por CC.AA. (nivel y var. interanual en %)



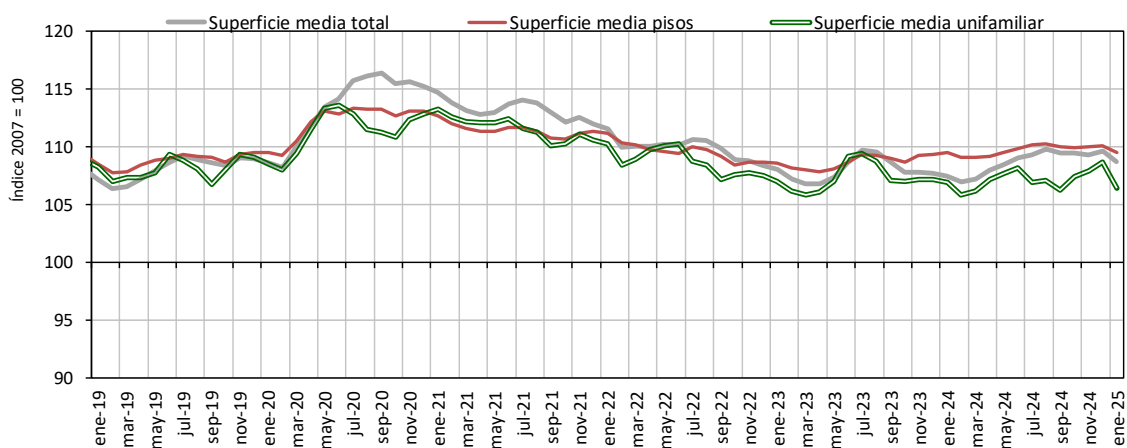
Fuente: Centro de Información Estadística del Notariado (datos provisionales).

Gráfico 5: precio medio por m2, por CC.AA. (nivel y var. interanual en %)



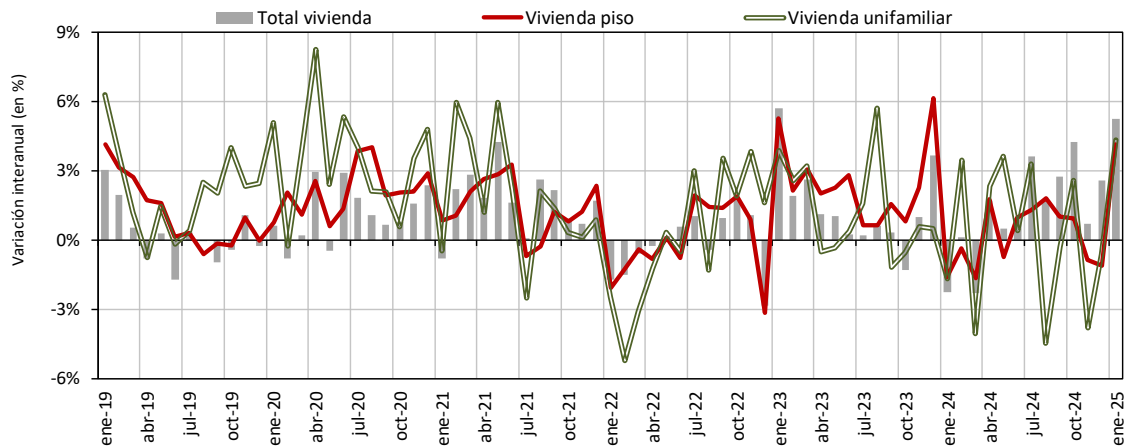
Fuente: Centro de Información Estadística del Notariado (datos provisionales).

Gráfico 6: superficie media (m2) por tipo de vivienda (índice 2007 = 100)*



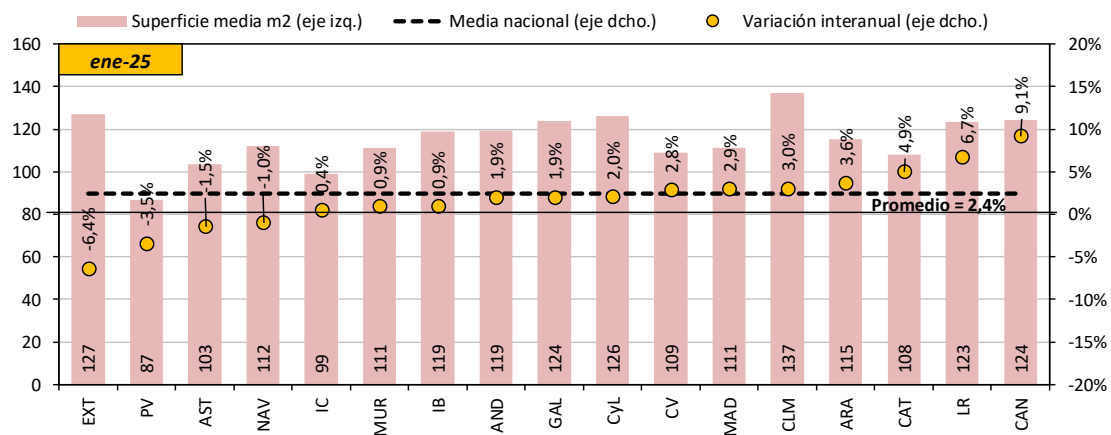
Fuente: Centro de Información Estadística del Notariado (datos provisionales últimos 3 meses). (*) Series brutas en medias móviles de 3 meses centradas.

Gráfico 7: superficie media (m2) por tipo de vivienda (variación interanual en %)



Fuente: Centro de Información Estadística del Notariado.

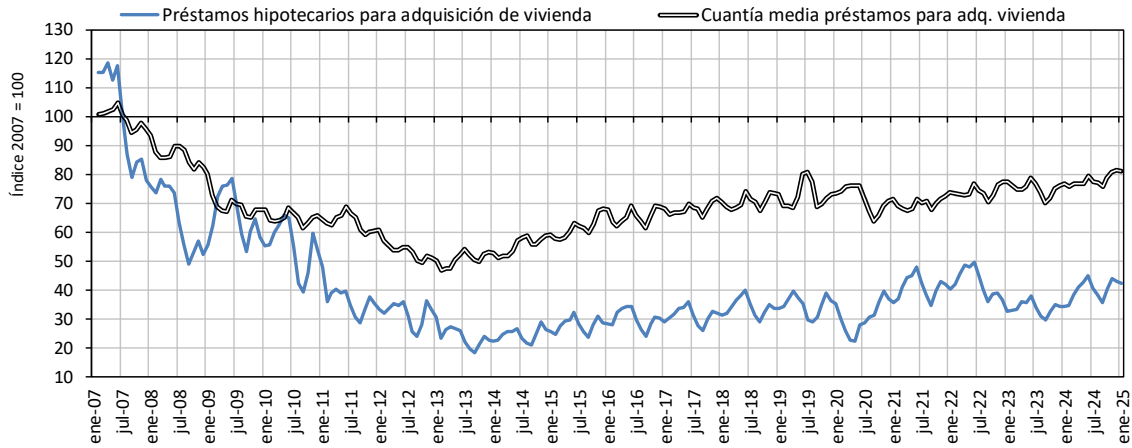
Gráfico 8: superficie media m2, por CC.AA. (nivel y var. interanual en %)



Fuente: Centro de Información Estadística del Notariado (datos provisionales).

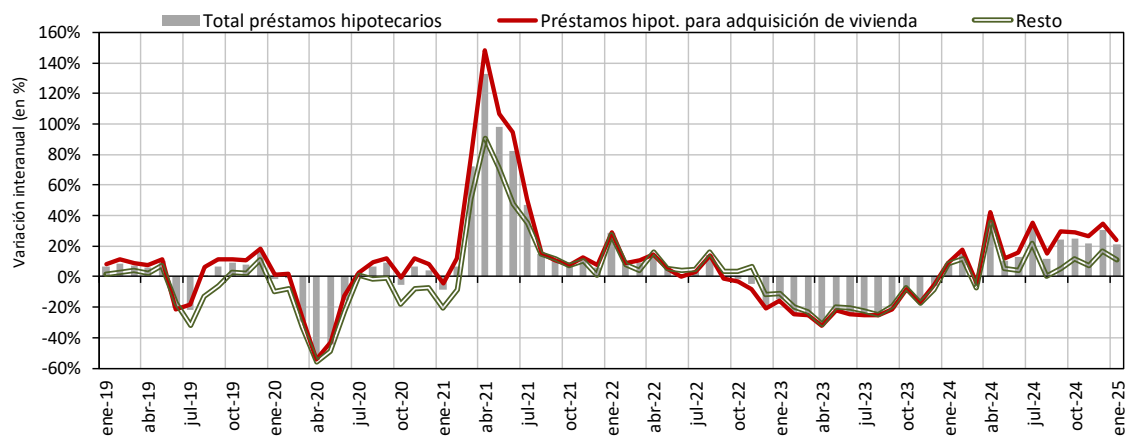
Gráficos de evolución del mercado hipotecario

Gráfico 9: préstamos hipotecarios para adquisición de vivienda y cuantía media (índice 2007 = 100)*



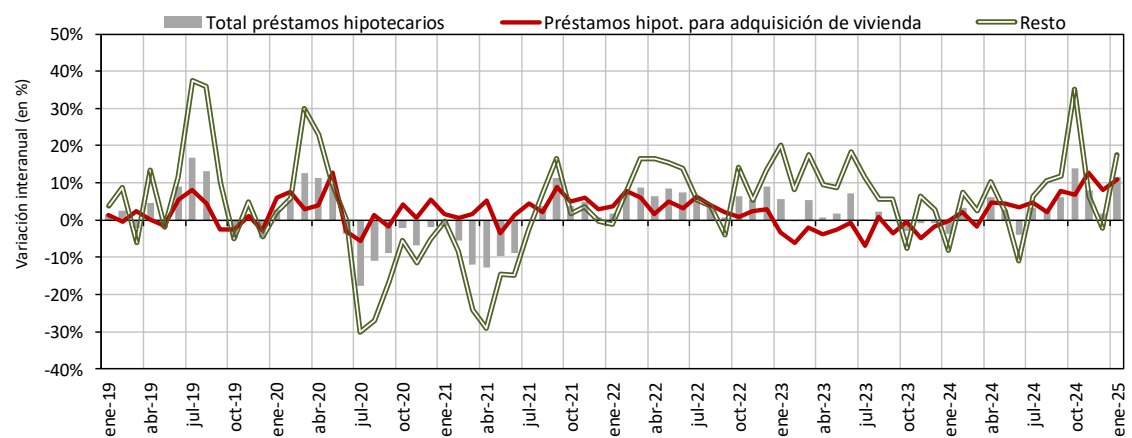
Fuente: Centro de Información Estadística del Notariado (datos provisionales últimos 3 meses). (*) Series brutas en medias móviles de 3 meses centradas.

Gráfico 10: préstamos hipotecarios, por tipo (variación interanual en %)



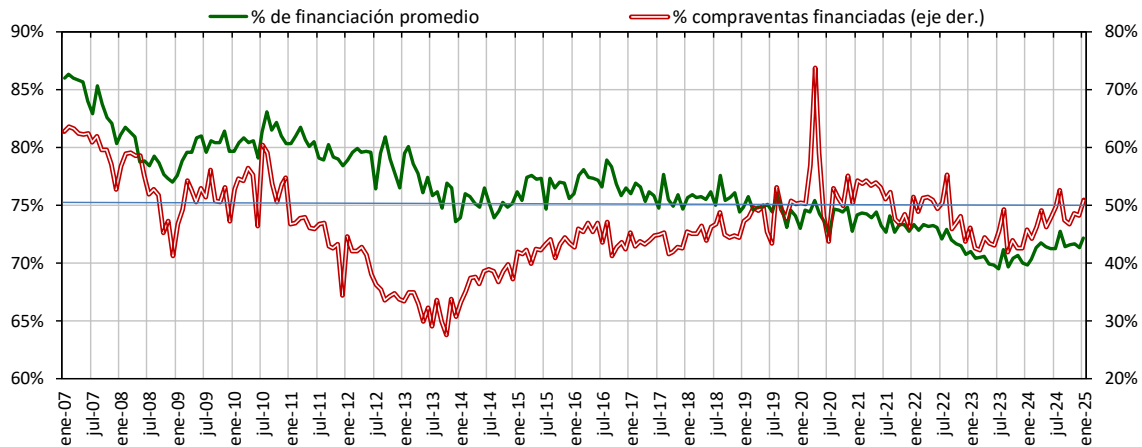
Fuente: Centro de Información Estadística del Notariado (datos provisionales últimos 3 meses).

Gráfico 11: cuantía media, por tipo de préstamo (variación interanual en %)



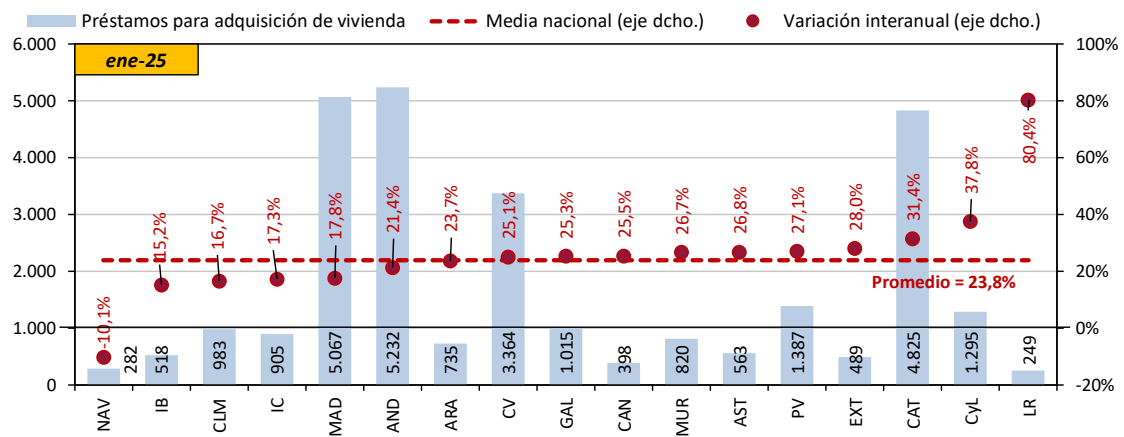
Fuente: Centro de Información Estadística del Notariado.

Gráfico 12: porcentajes de financiación



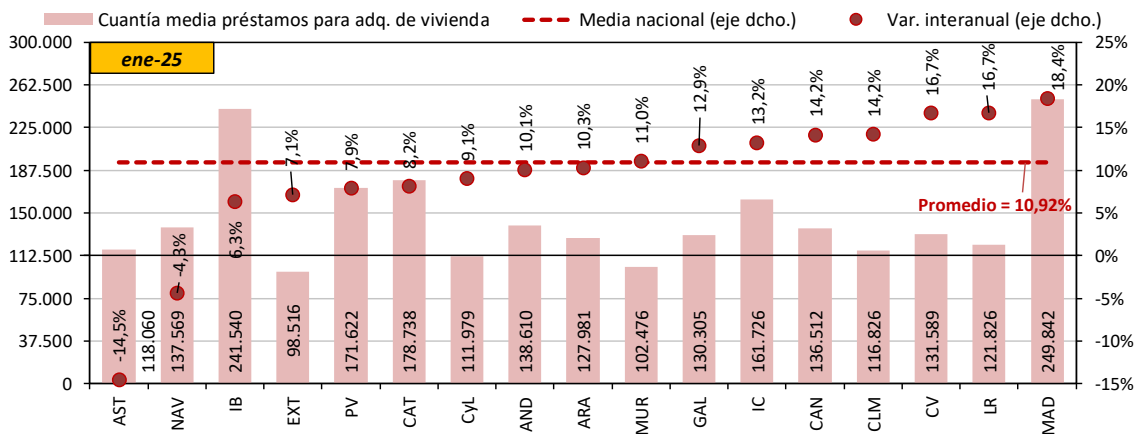
Fuente: Centro de Información Estadística del Notariado (datos provisionales últimos 3 meses).

Gráfico 13: préstamos para adquisición de vivienda, por CC.AA. (nivel y var. interanual en %)



Fuente: Centro de Información Estadística del Notariado (datos provisionales).

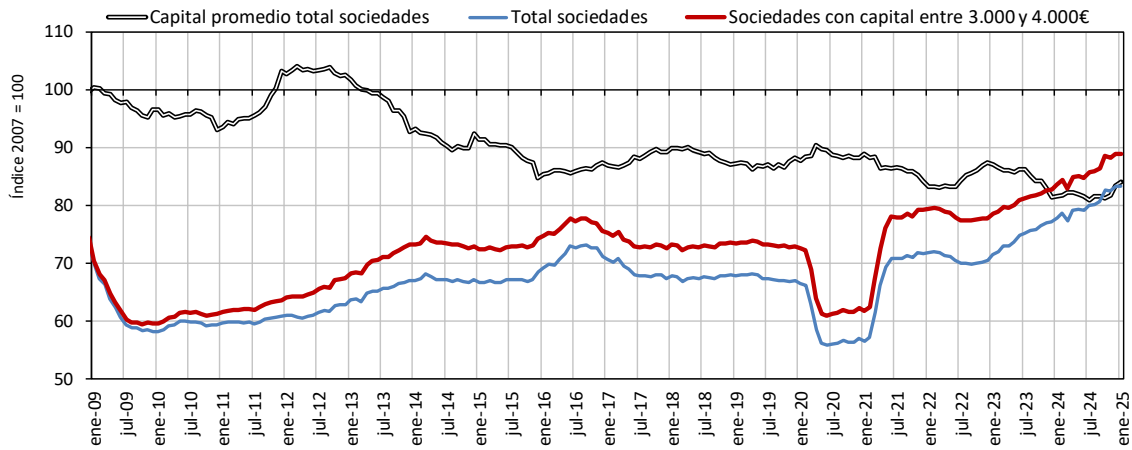
Gráfico 14: cuantía promedio préstamos para adq. de vivienda, por CC.AA. (nivel y var. interanual en %)



Fuente: Centro de Información Estadística del Notariado (datos provisionales).

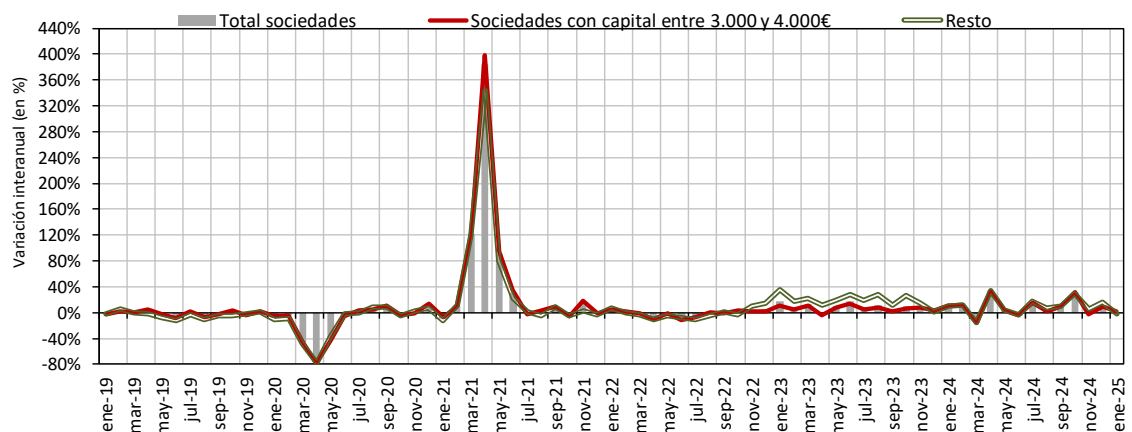
Gráficos de evolución del mercado societario

Gráfico 15: constitución de nuevas sociedades (índice 2007 = 100)*



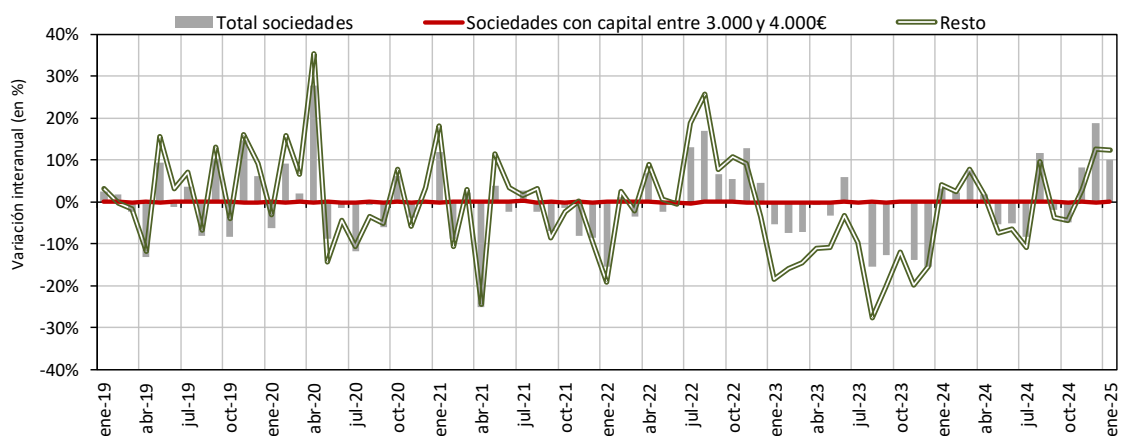
Fuente: Centro de Información Estadística del Notariado (datos provisionales últimos 3 meses). (*) Series brutas en medias móviles de 12 meses.

Gráfico 16: constitución de nuevas sociedades, por capital inicial (variación interanual en %)



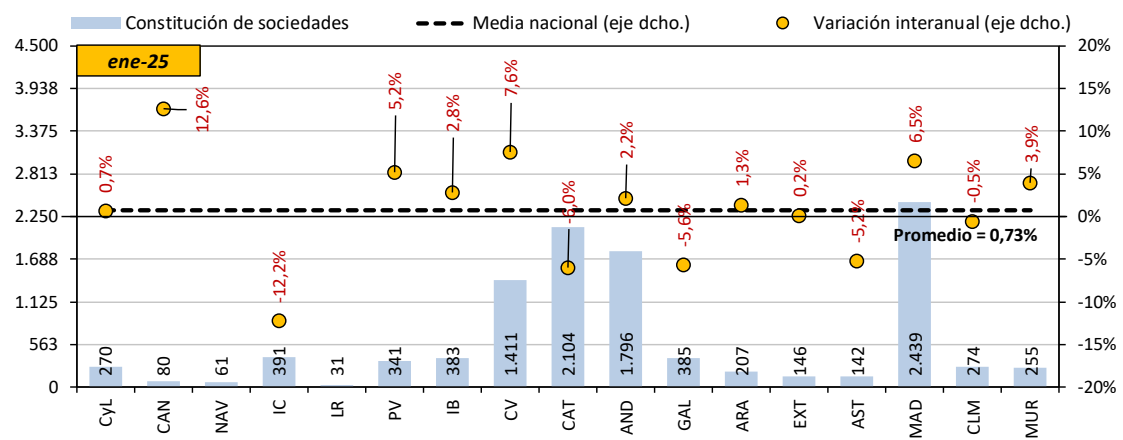
Fuente: Centro de Información Estadística del Notariado (datos provisionales últimos 3 meses).

Gráfico 17: capital promedio inicial (variación interanual en %)



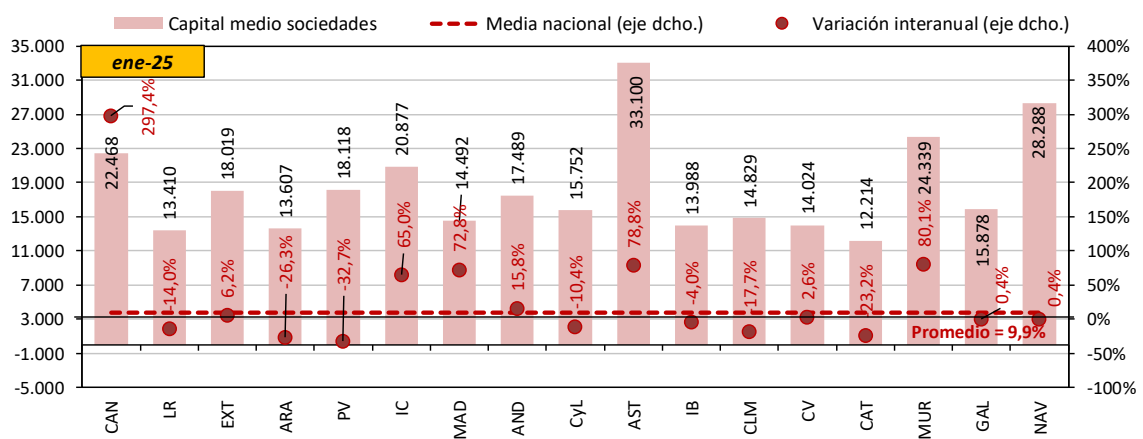
Fuente: Centro de Información Estadística del Notariado.

Gráfico 18: constitución de sociedades, por CC.AA. (nivel y var. interanual en %)



Fuente: Centro de Información Estadística del Notariado (datos provisionales).

Gráfico 19: capital medio nuevas sociedades, por CC.AA. (nivel y var. interanual en %)



Fuente: Centro de Información Estadística del Notariado (datos provisionales).

NOTA METODOLÓGICA

Los datos ofrecidos proceden del Centro de Información Estadística del Notariado (www.cienotariado.org), una base de datos elaborada por el Consejo General del Notariado, que son un reflejo fiel de la actividad económica española. Estos datos provienen del Índice Único Informatizado Notarial y están disociados de cualquier dato personal y debidamente anonimizados. El proceso de agregación de la información es el siguiente:

El notario, fuente de información objetiva

La labor diaria del notario le permite obtener una información directa y fiel en relación con aspectos de orden jurídico y económico capitales. De ahí que su actividad constituya una fuente de información precisa e independiente, difícil de obtener por medio de otras prácticas profesionales y administrativas.

La escritura pública

Para que la actividad del notario pueda reportar una información válida y medible, los datos recogidos en la escritura pública deben ser parametrizados de modo que puedan ser procesados por sus sistemas informáticos.

Participación de todas las notarías de España

El Notariado ha implantado en todo el país una red propia que mantiene permanentemente conectadas a todas las notarías del país (independientemente de su dimensión y localización geográfica), los Colegios Notariales y el Consejo General del Notariado, así como los organismos públicos y privados colaboradores.

El Índice Único Informatizado

Recopilando el conjunto de actos celebrados en todas las notarías españolas en una base de datos única, el Consejo General del Notariado obtiene el denominado Índice Único Informatizado Notarial, que se actualiza quincenalmente. De esos datos, y tras un proceso de anonimización de los mismos, se obtienen las estadísticas que permiten ofrecer de primera mano indicadores de capital importancia.

Seguridad y confidencialidad plenas

El registro de los datos en el Índice Único Informatizado se realiza siguiendo un estricto protocolo diseñado para garantizar el correcto cumplimiento de la función notarial. El envío de los mismos por medios telemáticos a las diferentes instancias corporativas y a los organismos colaboradores se realiza a través de la Red Privada Notarial (RENO), de uso exclusivo del colectivo notarial, a la que no puede acceder ningún usuario que provenga de una red pública como Internet.

Actos notariales considerados para la estadística

Compraventas de vivienda: 0501

Préstamos hipotecarios: 1203, 1204, 1205, 1206, 1207, 1208, 1213, 1224, 1226, 1227 y 1229

Constitución de sociedades: 1901, 1902, 1903, 1904, 1905, 1906, 1907, 1908, 1909, 1910, 1911, 1912, 1913, 1914, 1915, 1916, 1917, 1918, 1919, 1920, 1921, 1922, 1923, 1924, 1925, 1926, 1927, 1928, 1929, 1930, 1931, 1932, 1933, 1946, 1947, 1948, 1950, 1955, 1958 y 1985

Porcentaje de financiación: 0501, 0805, 1203 y 1204

Para más información:

