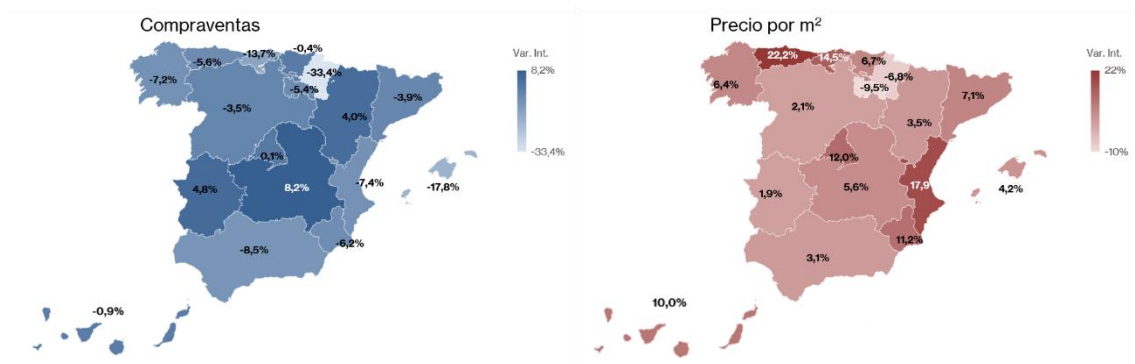


Comparativa interanual marzo 2026 - marzo 2025

## La compraventa de viviendas cayó un 4,7% en marzo

- La compraventa de viviendas disminuyó en trece CC.AA. y creció en cuatro. Destacan las caídas en Navarra (-33,4%), las Islas Baleares (-17,8%) y Cantabria (-13,7%), así como las alzas en Castilla-La Mancha (8,2%) y Extremadura (4,8%).
- El precio del m<sup>2</sup> subió un 7,0%. Destacan los ascensos en Asturias (22,2%) y Comunidad Valenciana (17,9%), así como las caídas en La Rioja (-9,5%) y Navarra (-6,8%), las únicas regiones con descenso interanual.
- Los préstamos para adquisición de vivienda aumentaron un 0,3%. Crecieron en seis CC.AA., destacando Islas Canarias (11,9%), Extremadura (10,8%) y Cataluña (7,0%), y cayeron en las once restantes.
- La constitución de nuevas sociedades creció un 8,9%. Destacan los aumentos en La Rioja (57,1%), Cantabria (45,0%) y Extremadura (38,9%) y los retrocesos en País Vasco (-9,9%), Galicia (-4,9%) y Navarra (-2,9%).

Gráfico 1. Var. Int. de compraventas y precio por m<sup>2</sup> por CC.AA. de marzo 2025 a 2026



Fuente: Centro de Información Estadística del Notariado (CIEN) y Portal Estadístico del Notariado.

Madrid, 28 de mayo de 2026. En marzo de 2026, con respecto a marzo de 2025, la compraventa de viviendas cayó un -4,7%; la concesión de préstamos hipotecarios para la adquisición de vivienda subió un 0,3%, y el precio del m<sup>2</sup> aumentó un 7,0%. Mientras, la constitución de nuevas sociedades registró un ascenso del 8,9%.

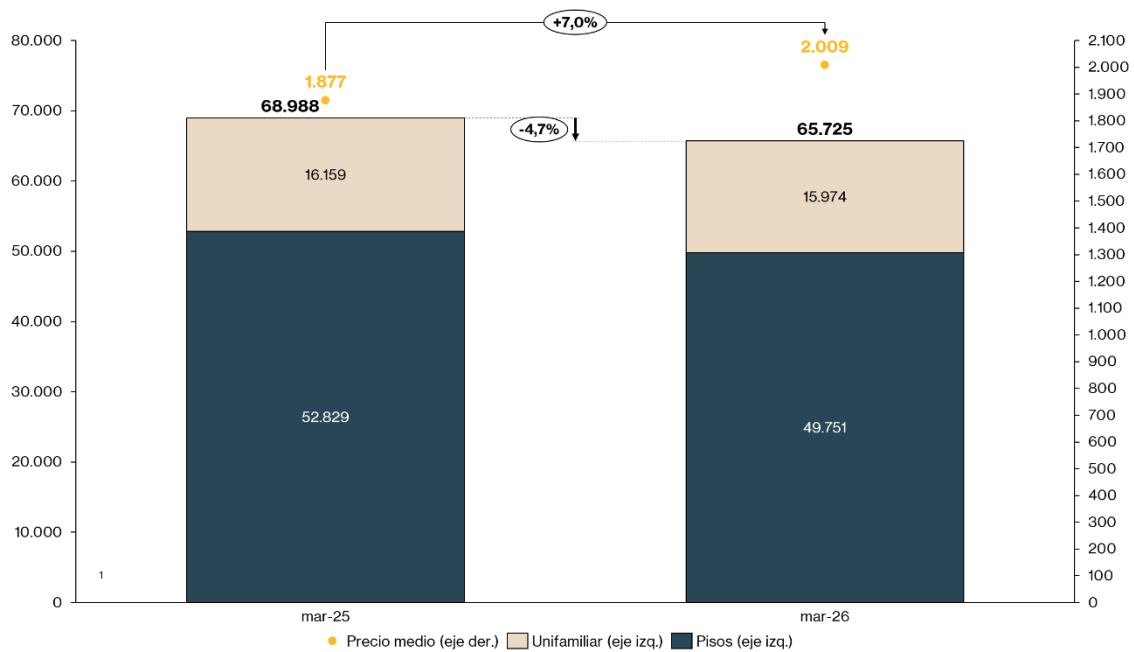
## Menos compraventas de viviendas y a mayor precio

El número de compraventas disminuyó en un -4,7% interanual en España, situándose en las 65.725 unidades. El precio medio del metro cuadrado alcanzó los 2.009 €/m<sup>2</sup>, registrándose un ascenso del 7,0% interanual.

Por tipo de vivienda, las compraventas de pisos disminuyeron un -5,8% interanual, quedándose en las 49.751 unidades, mientras que las unifamiliares descendieron un 1,1% interanual, hasta las 15.974 unidades.

Los precios de los pisos tuvieron un ascenso del 9,7% con respecto al mismo mes del año anterior, hasta alcanzar los 2.332 €/m<sup>2</sup>, mientras que el precio de las viviendas tipo unifamiliar promedió los 1.454 €/m<sup>2</sup>, registrando un aumento del 2,2%.

Gráfico 2. Variación de las compraventas (operaciones) y su precio medio (€/m<sup>2</sup>)



Fuente: CIEN y Portal Estadístico del Notariado.

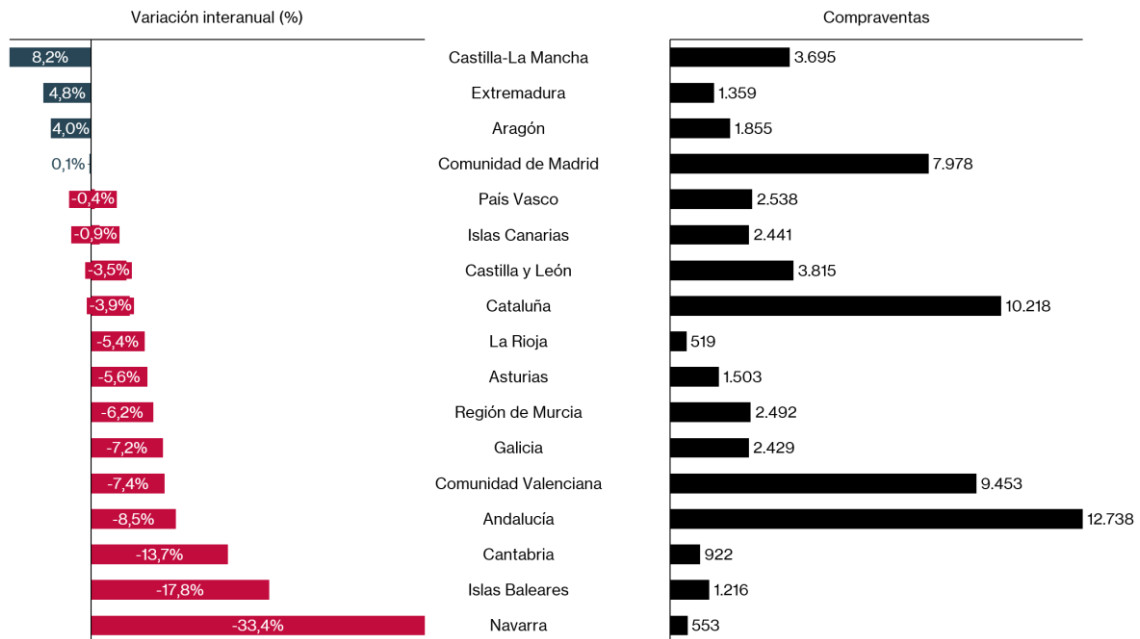
## Retroceso de las compraventas por autonomías

La compraventa de vivienda experimentó descensos en trece CC.AA. y aumentos en cuatro. Entre las comunidades con evolución negativa, los menores descensos – y, por tanto, con un comportamiento más favorable que la media nacional – se observaron en País Vasco (-0,4%), Islas Canarias (-0,9%), Castilla y León (-3,5%) y Cataluña (-3,9%). Por el contrario, las caídas más acusadas se registraron en Navarra (-33,4%), Islas Baleares (-17,8%), Cantabria (-13,7%), Andalucía (-8,5%),

Comunidad Valenciana (-7,4%), Galicia (-7,2%), Región de Murcia (-6,2%), Asturias (-5,6%) y La Rioja (-5,4%).

En sentido contrario, la compraventa de vivienda aumentó en Castilla-La Mancha (8,2%), Extremadura (4,8%), Aragón (4,0%) y Comunidad de Madrid (0,1%).

Gráfico 3. Variación interanual de compraventas por CC.AA. de marzo 2025 a 2026 y compraventas en marzo de 2026



Fuente: CIEN

## Incremento del precio de la vivienda

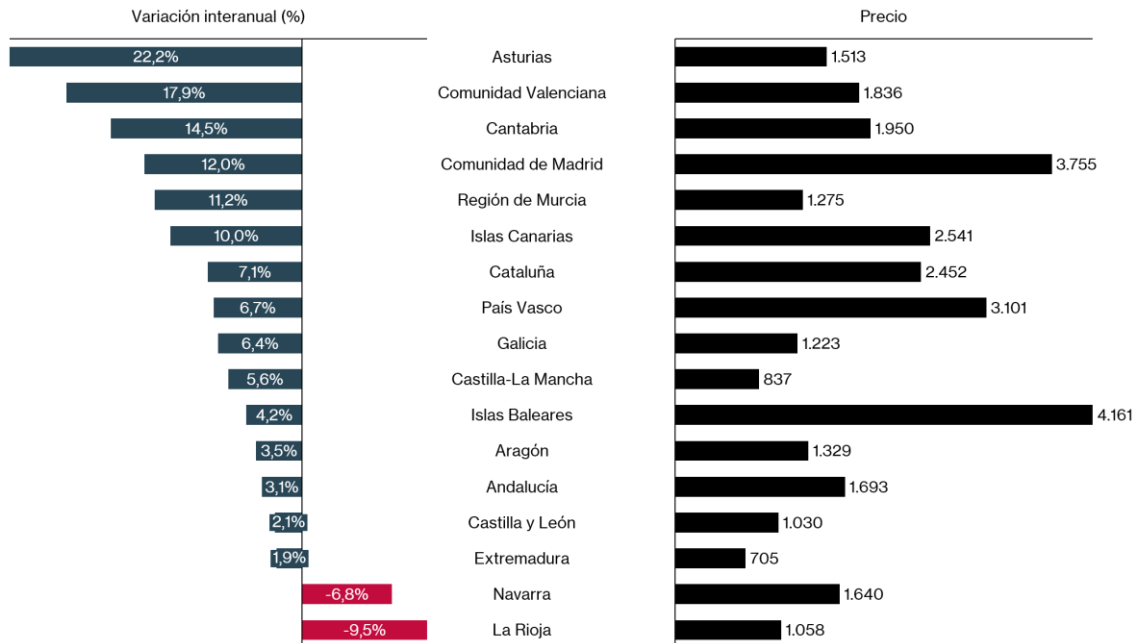
El precio del m<sup>2</sup> subió un 7,0% interanual en España. En 15 autonomías se produjo un encarecimiento en el precio de la vivienda y en las dos restantes disminuyó.

Por orden de magnitud, se registraron subidas de dos dígitos en Asturias (22,2%), Comunidad Valenciana (17,9%), Cantabria (14,5%), Comunidad de Madrid (12,0%), Región de Murcia (11,2%) y las Islas Canarias (10,0%). También crecieron, aunque por debajo del doble dígito, Cataluña (7,1%), País Vasco (6,7%), Galicia (6,4%),

Castilla-La Mancha (5,6%), las Islas Baleares (4,2%), Aragón (3,5%), Andalucía (3,1%), Castilla y León (2,1%) y Extremadura (1,9%).

En cambio, los precios de la vivienda mostraron retrocesos en La Rioja (-9,5%) y Navarra (-6,8%).

Gráfico 4. Variación interanual del precio por CC.AA. de marzo 2025 a 2026 y precio en marzo de 2026



Fuente: CIEN y Portal Estadístico del Notariado

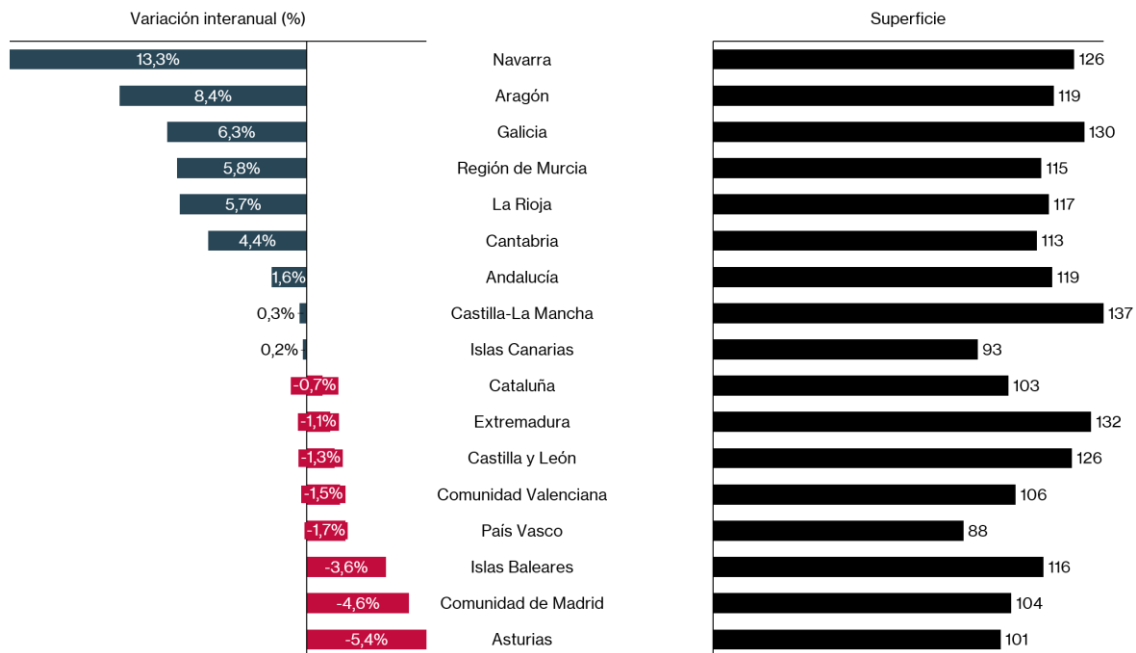
## Ligero descenso en el tamaño de la vivienda

La superficie media de la vivienda en España registró en marzo un ligero descenso interanual del 0,4%. A nivel territorial, el comportamiento fue desigual: nueve CC.AA. presentaron incrementos en el tamaño de la vivienda, mientras que en ocho comunidades se registraron descensos.

Las CC.AA. donde se produjeron aumentos en la superficie promedio de la vivienda fueron: Navarra (13,3%), Aragón (8,4%), Galicia (6,3%), Región de Murcia (5,8%), La Rioja (5,7%), Cantabria (4,4%), Andalucía (1,6%), Castilla-La Mancha (0,3%), y las Islas Canarias (0,2%).

Por el contrario, las autonomías que registraron variaciones negativas fueron: Asturias (-5,4%), Comunidad de Madrid (-4,6%), Islas Baleares (-3,6%), País Vasco (-1,7%), Comunidad Valenciana (-1,5%), Castilla y León (-1,3%), Extremadura (-1,1%) y Cataluña (-0,7%).

Gráfico 5. Variación interanual de la superficie media por CC.AA. de marzo 2025 a 2026 y superficie en marzo de 2026



Fuente: CIEN

## Aumento de los préstamos para la adquisición a la vivienda

En marzo, los préstamos hipotecarios para adquisición de vivienda crecieron un 0,3% interanual en España, hasta las 35.388 operaciones. La cuantía promedio de estos préstamos ascendió un 10,3% interanual, alcanzando los 182.170 € en promedio.

El porcentaje de compras de viviendas financiadas mediante un préstamo hipotecario se situó en el 53,8%. Además, en este tipo de compras con financiación, la cuantía del préstamo supuso en media el 72,1% del precio.

Los préstamos hipotecarios para la adquisición de vivienda crecieron en seis comunidades autónomas: Islas Canarias (11,9%), Extremadura (10,8%), Cataluña (7,0%), Comunidad de Madrid (6,1%), País Vasco (4,1%) y Región de Murcia (2,0%). En cambio, descendieron en las once autonomías restantes, con los mayores retrocesos en Navarra (-28,8%), Cantabria (-12,4%) y La Rioja (-12,3%). También se redujeron en Asturias (-9,7%), Islas Baleares (-8,5%), Castilla y León (-7,9%), Andalucía (-3,9%), Aragón (-3,3%), Galicia (-3,2%), Comunidad Valenciana (-2,6%) y Castilla-La Mancha (-1,6%).

En cuanto a la cuantía promedio de los nuevos préstamos hipotecarios para adquisición de vivienda, la evolución fue homogénea por autonomías, pues creció en

16 CC.AA.. Destacaron los aumentos en Islas Baleares (27,3%) y Aragón (22,1%), y el retroceso en La Rioja (-11,8%).

Gráfico 6. Número de préstamos para adquisición de vivienda por CC.AA. en marzo 2026

CC.AA.	Préstamos adq. de viv.
Cataluña	6.455
Comunidad de Madrid	6.396
Andalucía	6.319
Comunidad Valenciana	3.889
País Vasco	1.873
Castilla y León	1.600
Castilla-La Mancha	1.358
Galicia	1.279
Islas Canarias	1.173
Región de Murcia	1.067
Aragón	957
Extremadura	686
Asturias	657
Islas Baleares	614
Cantabria	442
Navarra	344
La Rioja	277

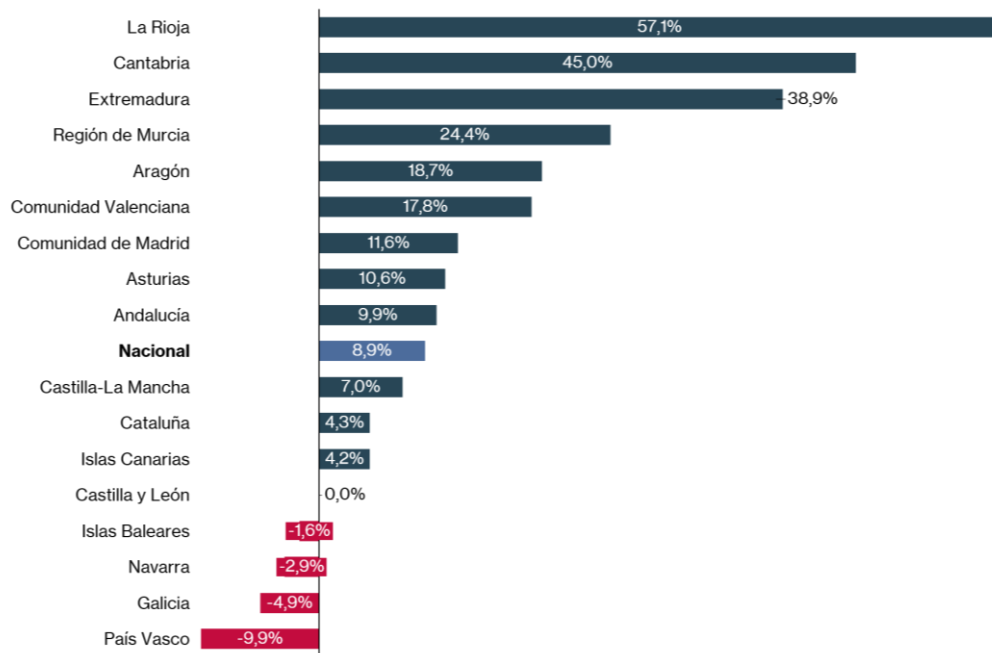
Fuente: CIEN

## Incremento de la constitución de sociedades

Los datos del Centro de Información Estadística del Notariado también revelan que en marzo de 2026 la constitución de sociedades aumentó un 8,9% interanual, hasta las 14.327 nuevas sociedades. De ellas, las sociedades con un capital social fundacional de entre 3.000 y 4.000 € alcanzaron las 10.308 nuevas sociedades, lo que supone un ascenso del 9,0% con respecto a marzo de 2025. Dentro de éstas, el capital medio de constitución fue de 3.014 €.

La creación de nuevas sociedades aumentó en trece autonomías, destacando las alzas en La Rioja (57,1%), Cantabria (45,0%) y Extremadura (38,9%). En cambio, disminuyó en las restantes cuatro CC.AA., destacando las caídas en País Vasco (-9,9%), Galicia (-4,9%) y Navarra (-2,9%).

Gráfico 7. Var. Int. en la constitución de sociedades por CC.AA. de marzo 2025 a 2026



Fuente: CIEN

Los datos de los últimos tres meses de las series de esta nota son provisionales hasta disponer del 100% de la información con que se elaboran estos informes.

### El Notariado hoy:

Los notarios son funcionarios públicos que, por delegación del Estado, tienen atribuidas importantes funciones, como la de dar fe pública y controlar la legalidad. Así, los documentos y acuerdos redactados y/o autorizados por un notario adquieren la entidad de documentos públicos, a los que la Ley reconoce veracidad, firmeza y fuerza probatoria. Los notarios proporcionan la seguridad jurídica preventiva que ampara la Constitución. El notario es garantía de autenticidad, legalidad y seguridad, tanto para los ciudadanos y empresas como para el Estado.

CUADRO: TABLA RESUMEN CON DATOS DEL ÚLTIMO MES\*

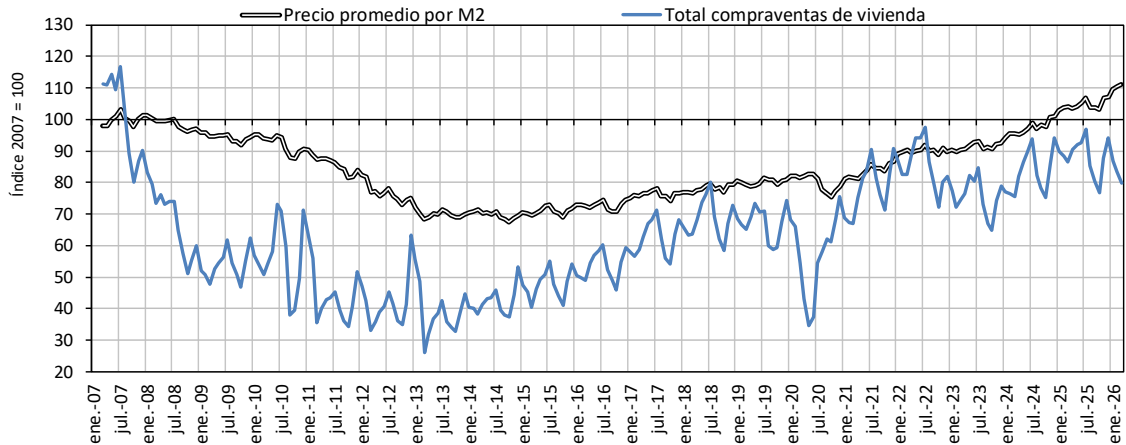
mar-26

Unidades	AND	ARA	AST	IB	IC	CAN	CyL	CLM	CAT	CV	EXT	GAL	MAD	MUR	NAV	PV	LR	TOTAL	
<b>NIVEL</b>																			
TOTAL VIVIENDA	Nº operaciones	12.738	1.855	1.503	1.216	2.441	922	3.815	3.695	10.218	9.453	1.359	2.429	7.978	2.492	553	2.538	519	<b>65.725</b>
- Vivienda PISO	Nº operaciones	8.956	1.416	1.210	971	1.939	711	2.552	2.204	8.283	7.016	866	1.692	7.158	1.587	383	2.379	429	<b>49.751</b>
- Vivienda UNIFAMILIAR	Nº operaciones	3.782	438	293	246	502	211	1.263	1.490	1.935	2.437	493	737	820	905	170	159	90	<b>15.974</b>
TOTAL VIVIENDA	Precio medio por m <sup>2</sup> (€)	1.693	1.329	1.513	4.161	2.541	1.950	1.030	837	2.452	1.836	705	1.223	3.755	1.275	1.640	3.101	1.058	<b>2.009</b>
- Vivienda PISO	Precio medio por m <sup>2</sup> (€)	1.951	1.680	1.618	3.954	2.675	2.223	1.277	1.001	2.796	1.927	841	1.617	4.038	1.380	2.187	3.248	1.236	<b>2.332</b>
- Vivienda UNIFAMILIAR	Precio medio por m <sup>2</sup> (€)	1.335	660	1.235	4.511	2.245	1.521	742	707	1.772	1.672	519	783	2.747	1.145	1.063	2.022	616	<b>1.454</b>
TOTAL VIVIENDA	Superficie (m2)	119	119	101	116	93	113	126	137	103	106	132	130	104	115	126	88	117	<b>111</b>
- Vivienda PISO	Superficie (m2)	99	98	89	94	81	89	98	111	86	92	115	95	93	99	88	82	101	<b>93</b>
- Vivienda UNIFAMILIAR	Superficie (m2)	163	204	153	192	136	191	188	173	179	147	166	212	203	142	208	173	198	<b>169</b>
TOTAL PRÉSTAMOS	Nº operaciones	8.305	1.135	852	1.007	1.553	580	1.946	1.704	8.392	5.445	891	1.693	7.702	1.521	461	2.387	317	<b>45.891</b>
- Para adquisición de vivienda	Nº operaciones	6.319	957	657	614	1.173	442	1.600	1.358	6.455	3.889	686	1.279	6.396	1.067	344	1.873	277	<b>35.388</b>
- Resto	Nº operaciones	1.986	177	196	394	380	137	346	345	1.937	1.556	205	414	1.305	454	117	514	40	<b>10.503</b>
TOTAL PRÉSTAMOS	Cuántia promedio (€)	183.865	210.726	166.377	381.710	198.195	167.968	147.086	153.022	224.770	177.344	157.064	167.615	369.940	131.486	194.072	242.533	184.207	<b>222.608</b>
- Para adquisición de vivienda	Cuántia promedio (€)	148.155	151.581	133.043	309.354	180.187	155.791	124.701	121.904	197.595	142.545	111.804	138.038	286.333	121.404	155.668	184.708	122.649	<b>182.170</b>
- Resto	Cuántia promedio (€)	295.557	531.127	277.981	494.313	253.463	206.109	277.254	315.562	265.788	308.402	259.907	781.901	155.138	301.053	445.389	612.042	<b>357.888</b>	
% de financiación promedio (préstamos para adq. de viv.)		74,1%	73,3%	76,4%	67,7%	75,0%	68,0%	75,8%	79,0%	72,3%	74,1%	81,5%	73,3%	68,9%	77,7%	71,7%	67,3%	76,8%	<b>72,1%</b>
% de compraventas financiadas por préstamo hipotecario		49,6%	51,6%	43,7%	50,5%	48,0%	47,9%	42,0%	36,8%	63,2%	41,1%	50,5%	52,7%	80,2%	42,8%	62,3%	73,8%	53,5%	<b>53,8%</b>
TOTAL NUEVAS SOCIEDADES	Nº operaciones	2.471	268	184	501	452	144	370	414	2.859	1.749	232	489	3.233	368	127	400	66	<b>14.327</b>
- Con capital de 3.000 a 4.000€	Nº operaciones	1.858	164	115	378	326	111	225	272	2.080	1.374	162	283	2.313	231	84	289	44	<b>10.308</b>
- Resto	Nº operaciones	613	104	69	123	126	33	145	142	779	375	70	206	920	137	43	111	22	<b>4.020</b>
TOTAL NUEVAS SOCIEDADES	Capital medio (€)	19.559	24.386	15.290	10.915	12.433	12.810	28.323	13.605	16.907	14.023	11.097	20.300	14.552	25.738	11.423	18.687	14.486	<b>16.715</b>
- Con capital de 3.000 a 4.000€	Capital medio (€)	3.008	3.027	3.016	3.019	3.027	3.019	3.022	3.022	3.011	3.014	3.010	3.026	3.014	3.039	3.011	3.009	3.003	<b>3.014</b>
- Resto	Capital medio (€)	70.705	59.414	34.709	35.306	36.843	46.909	68.384	35.065	56.034	54.809	29.863	44.293	48.375	64.022	29.237	63.266	38.546	<b>53.869</b>
<b>VARIACIÓN INTERANUAL (EN %)</b>																			
TOTAL VIVIENDA	Nº operaciones	-8,5%	4,0%	-5,6%	-17,8%	-0,9%	-13,7%	-3,5%	8,2%	-3,9%	-7,4%	4,8%	-7,2%	0,1%	-6,2%	-33,4%	-0,4%	-5,4%	<b>-4,7%</b>
- Vivienda PISO	Nº operaciones	-11,6%	-2,5%	-5,6%	-18,4%	2,1%	-18,4%	-8,8%	5,0%	-3,4%	-6,7%	3,7%	-11,9%	1,3%	-5,7%	-43,2%	0,4%	-9,2%	<b>-5,8%</b>
- Vivienda UNIFAMILIAR	Nº operaciones	-0,3%	32,5%	-5,9%	-15,6%	-10,9%	6,7%	9,2%	13,2%	-6,2%	-9,2%	6,8%	5,8%	-9,0%	-7,2%	8,3%	-11,0%	18,4%	<b>-1,1%</b>
TOTAL VIVIENDA	Precio medio por m <sup>2</sup> (€)	3,1%	3,5%	22,2%	4,2%	10,0%	14,5%	2,1%	5,6%	7,1%	17,9%	1,9%	6,4%	12,0%	11,2%	-6,8%	6,7%	-9,5%	<b>7,0%</b>
- Vivienda PISO	Precio medio por m <sup>2</sup> (€)	6,5%	10,6%	19,7%	7,9%	10,7%	14,3%	6,3%	6,2%	9,1%	19,5%	-3,9%	12,8%	11,7%	18,1%	-2,8%	6,2%	-3,5%	<b>9,7%</b>
- Vivienda UNIFAMILIAR	Precio medio por m <sup>2</sup> (€)	-0,1%	-1,8%	28,0%	-2,9%	6,6%	19,8%	1,8%	9,9%	1,1%	14,5%	8,8%	2,4%	9,0%	2,2%	30,9%	1,3%	-11,0%	<b>2,2%</b>
TOTAL VIVIENDA	Superficie (m2)	1,6%	8,4%	-5,4%	-3,6%	0,2%	4,4%	-1,3%	0,3%	-0,7%	-1,5%	-1,1%	6,3%	-4,6%	5,8%	13,3%	-1,7%	5,7%	<b>-0,4%</b>
- Vivienda PISO	Superficie (m2)	-0,4%	2,8%	-0,5%	-3,4%	2,3%	2,1%	-3,9%	1,0%	-0,1%	-2,4%	4,3%	2,3%	-1,3%	3,1%	-1,4%	-0,3%	3,6%	<b>-0,9%</b>
- Vivienda UNIFAMILIAR	Superficie (m2)	1,0%	6,5%	-16,9%	-8,6%	0,2%	1,3%	-4,7%	-5,0%	-0,7%	1,3%	-8,0%	-0,2%	-11,0%	10,1%	0,2%	-9,7%	-9,3%	<b>-1,4%</b>
TOTAL PRÉSTAMOS	Nº operaciones	-2,9%	-1,3%	-3,3%	-3,1%	13,9%	-1,6%	-7,4%	2,6%	8,4%	2,2%	5,6%	-3,7%	6,5%	2,1%	-22,5%	5,0%	-8,5%	<b>2,1%</b>
- Para adquisición de vivienda	Nº operaciones	-3,9%	-3,3%	-9,7%	-8,5%	11,9%	-12,4%	-7,9%	-1,6%	7,0%	-2,6%	10,8%	-3,2%	6,1%	2,0%	-28,8%	4,1%	-12,3%	<b>0,3%</b>
- Resto	Nº operaciones	0,4%	11,6%	26,2%	6,7%	20,6%	63,7%	-4,7%	22,8%	13,3%	16,6%	-8,8%	-4,9%	8,4%	2,3%	4,3%	8,3%	29,5%	<b>8,6%</b>
TOTAL PRÉSTAMOS	Cuántia promedio (€)	5,0%	47,8%	21,3%	33,4%	10,2%	3,0%	7,8%	21,7%	6,4%	21,9%	26,3%	2,1%	6,2%	4,2%	-6,0%	7,7%	18,2%	<b>9,7%</b>
- Para adquisición de vivienda	Cuántia promedio (€)	4,6%	22,1%	11,4%	27,3%	17,7%	13,7%	5,2%	12,6%	6,6%	12,6%	7,3%	14,6%	11,1%	13,3%	2,2%	8,7%	-11,8%	<b>10,3%</b>
- Resto	Cuántia promedio (€)	2,7%	104,6%	26,0%	35,6%	-5,9%	-35,5%	12,4%	31,0%	3,9%	31,2%	70,5%	-12,4%	-3,3%	-9,5%	-32,1%	1,9%	87,1%	<b>4,7%</b>
TOTAL NUEVAS SOCIEDADES	Nº operaciones	9,9%	18,7%	10,6%	-1,6%	4,2%	45,0%	0,0%	7,0%	4,3%	17,8%	38,9%	-4,9%	11,6%	24,4%	-2,9%	-9,9%	57,1%	<b>8,9%</b>
- Con capital de 3.000 a 4.000€	Nº operaciones	10,8%	16,4%	4,3%	-2,4%	-0,8%	47,7%	8,1%	5,5%	4,1%	26,4%	56,9%	-2,9%	6,1%	19,0%	-1,0%	-5,5%	76,0%	<b>9,0%</b>
- Resto	Nº operaciones	7,2%	22,6%	22,9%	0,8%	20,1%	36,4%	-10,2%	9,9%	4,7%	-5,5%	9,9%	-7,5%	28,5%	34,8%	-6,4%	-19,6%	29,4%	<b>8,6%</b>
TOTAL NUEVAS SOCIEDADES	Capital medio (€)	20,9%	-5,3%	-20,0%	5,5%	-11,9%	26,9%	17,2%	0,5%	17,1%	12,2%	-40,5%	-11,2%	14,0%	-2,3%	-49,8%	-39,7%	20,8%	<b>6,3%</b>
- Con capital de 3.000 a 4.000€	Capital medio (€)	-0,1%	0,3%	0,2%	0,2%	-0,1%	0,1%	-0,3%	0,0%	-0,1%	-0,1%	0,0%	0,2%	-0,2%	0,2%	-0,4%	0,0%	-0,6%	<b>-0,1%</b>
- Resto	Capital medio (€)	26,7%	-8,3%	-31,6%	4,4%	-24,5%	37,0%	32,4%	1,0%	21,4%	39,1%	-32,4%	-9,3%	9,5%	-10,6%	-51,3%	-35,7%	53,1%	<b>9,4%</b>

Fuente: Centro de Información Estadística del Notariado y Portal Estadístico del Notariado. (\*) Datos provisionales.

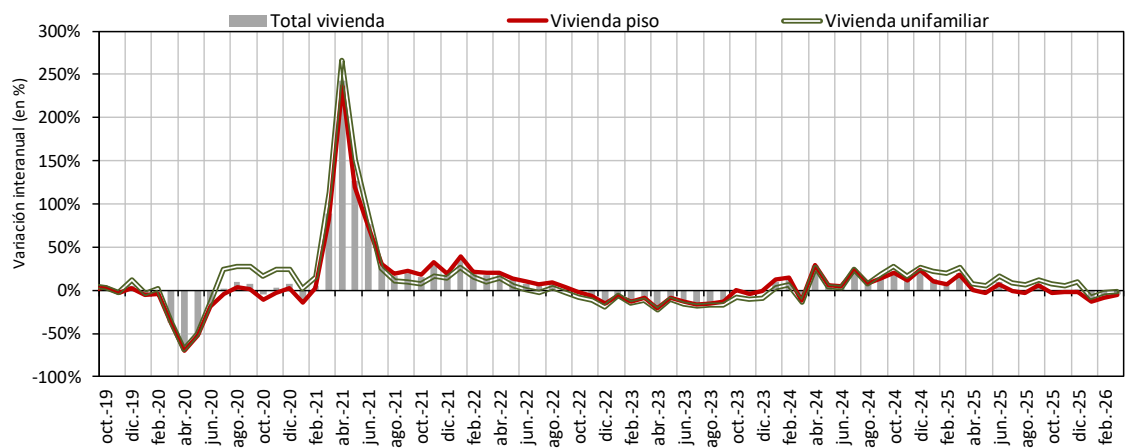
## Gráficos de evolución del mercado inmobiliario

Gráfico 1: compraventas vivienda y precios medios (índice año 2007 = 100)\*



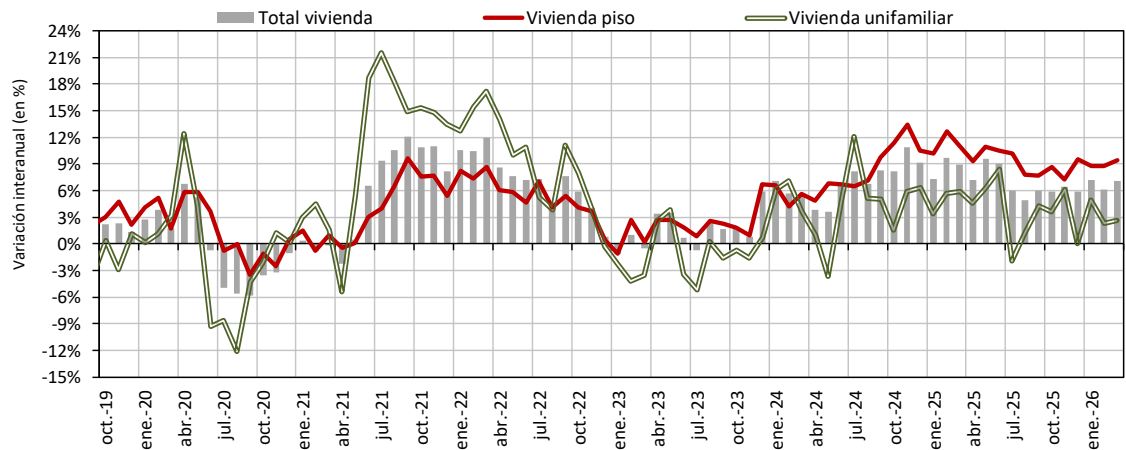
Fuente: Centro de Información Estadística del Notariado y Portal Estadístico del Notariado (datos provisionales últimos 3 meses).  
 (\*) Series brutas en medias móviles de 3 meses.

Gráfico 2: compraventas por tipo de vivienda (variación interanual en %)



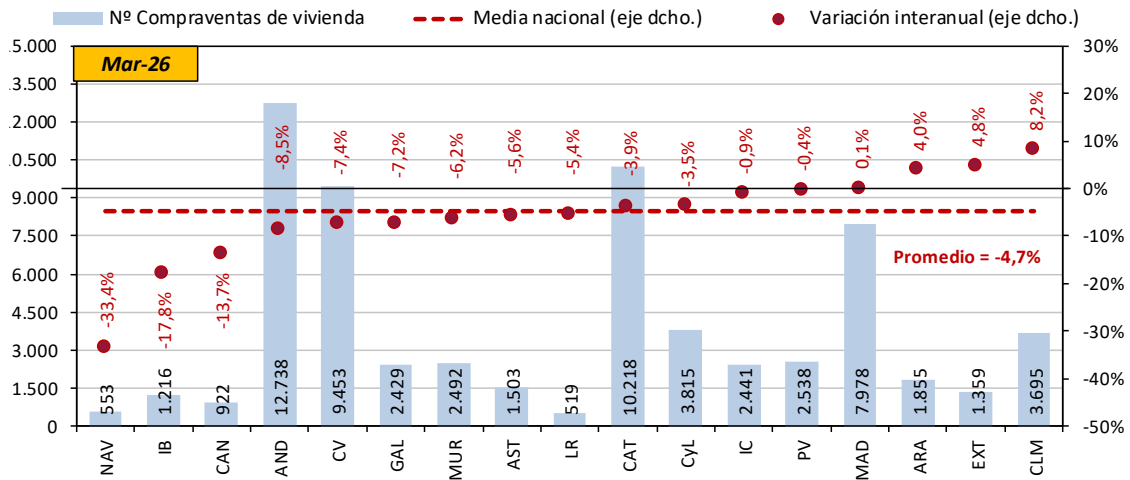
Fuente: Centro de Información Estadística del Notariado (datos provisionales últimos 3 meses).

Gráfico 3: precio medio por m2 por tipo de vivienda (variación interanual en %)



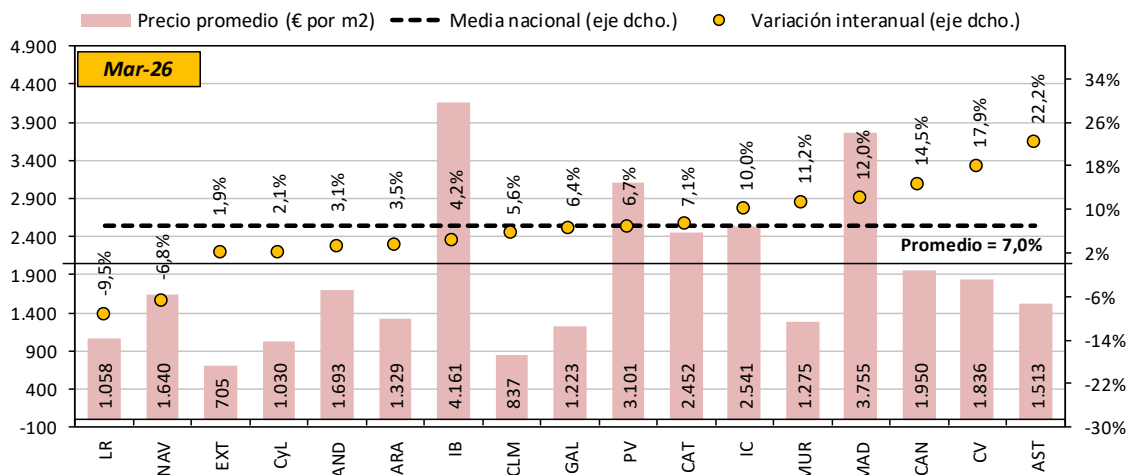
Fuente: Centro de Información Estadística del Notariado y Portal Estadístico del Notariado.

Gráfico 4: compraventas de vivienda en el último mes, por CC.AA. (nivel y var. interanual en %)



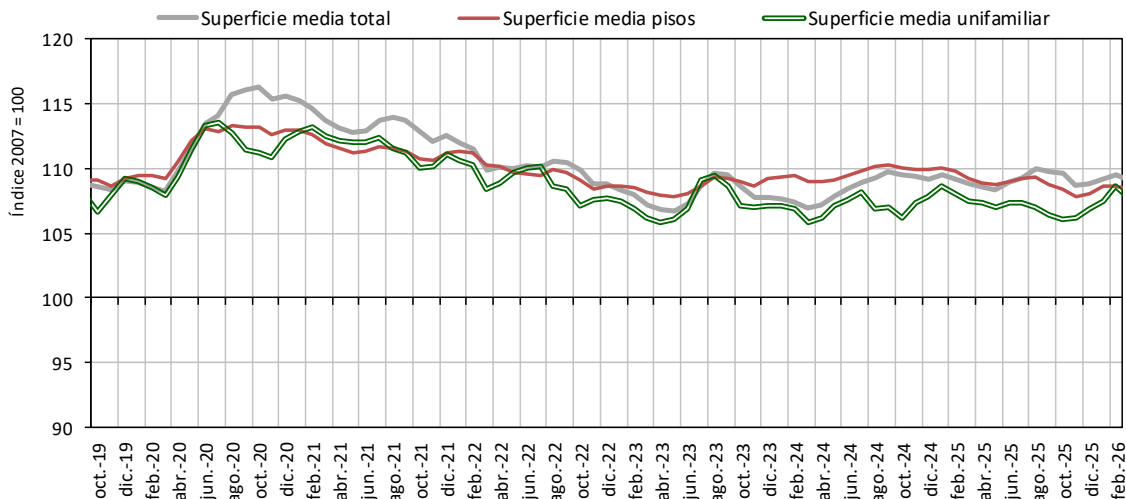
Fuente: Centro de Información Estadística del Notariado (datos provisionales).

Gráfico 5: precio medio por m2, por CC.AA. (nivel y var. interanual en %)



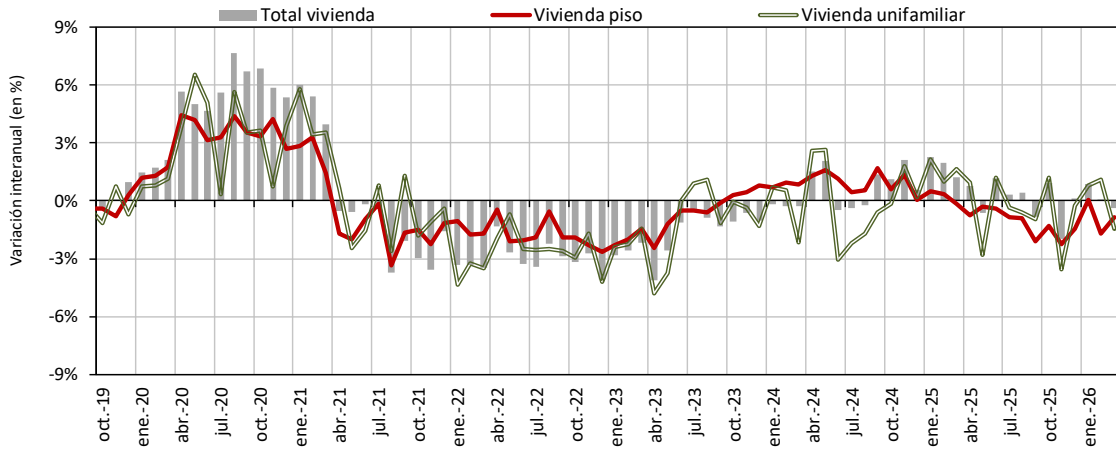
Fuente: Centro de Información Estadística del Notariado y Portal Estadístoc del Notariado (datos provisionales).

Gráfico 6: superficie media (m2) por tipo de vivienda (índice año 2007 = 100)\*



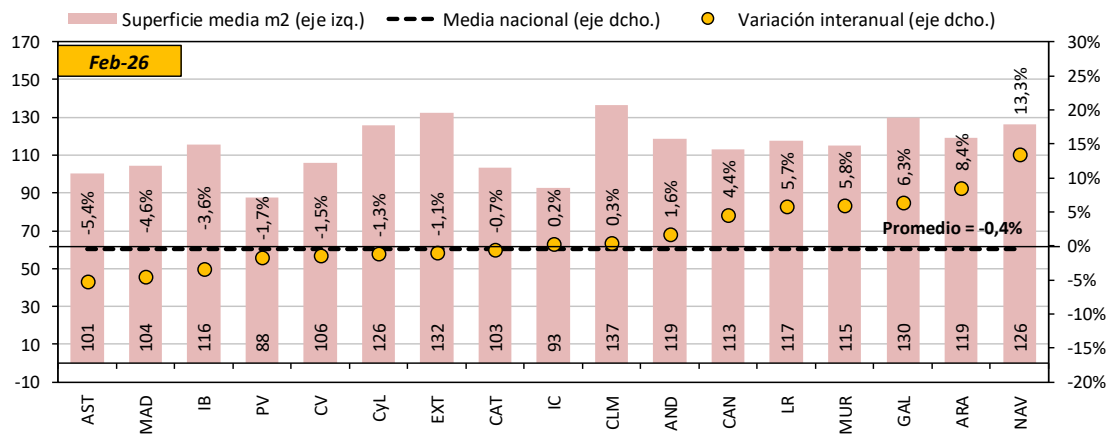
Fuente: Centro de Información Estadística del Notariado (datos provisionales últimos 3 meses). (\*) Series brutas en medias móviles de 3 meses.

Gráfico 7: superficie media (m2) por tipo de vivienda (variación interanual en %)



Fuente: Centro de Información Estadística del Notariado.

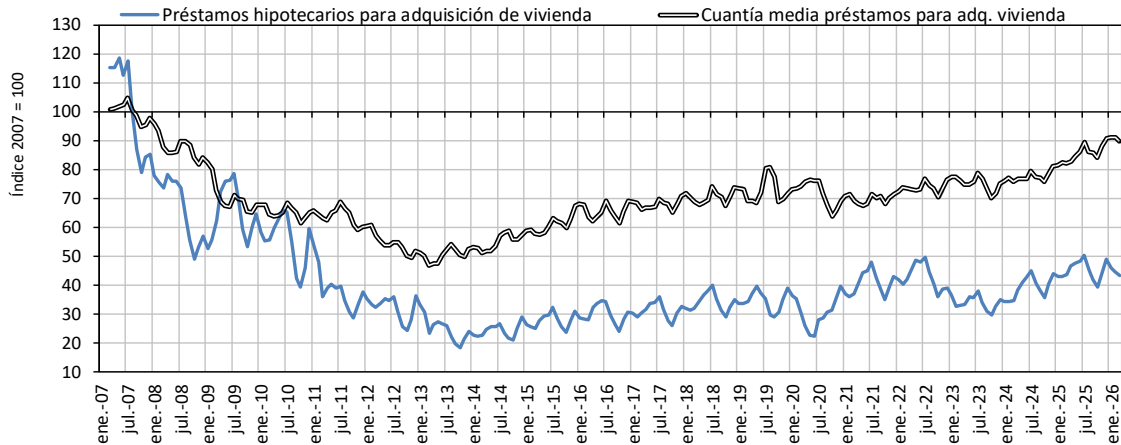
Gráfico 8: superficie media m2, por CC.AA. (nivel y var. interanual en %)



Fuente: Centro de Información Estadística del Notariado (datos provisionales).

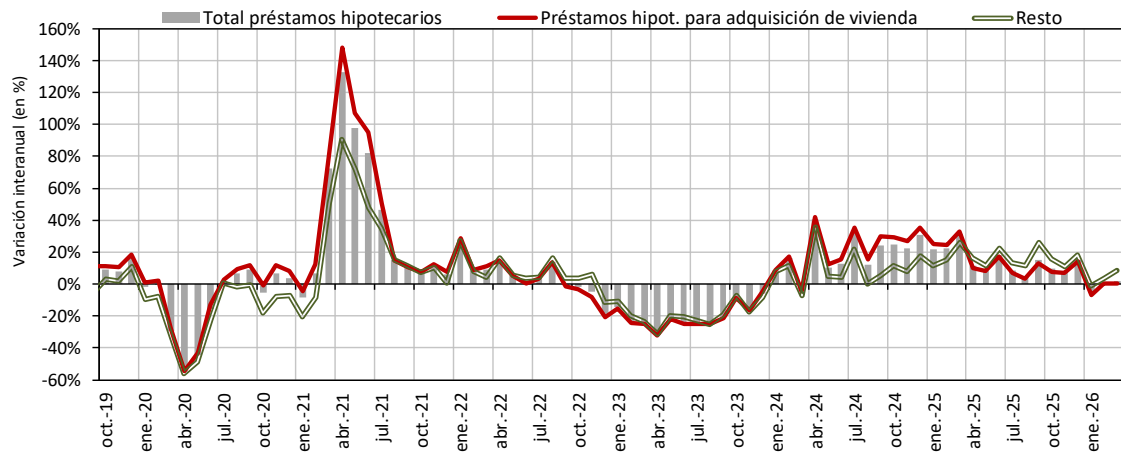
## Gráficos de evolución del mercado hipotecario

Gráfico 9: préstamos hipotecarios para adquisición de vivienda y cuantía media (índice 2007 = 100)\*



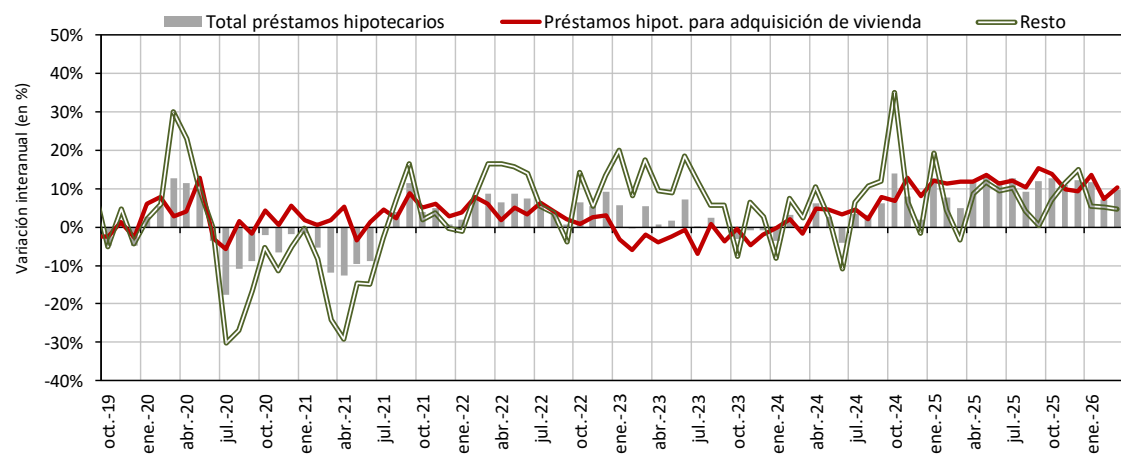
Fuente: Centro de Información Estadística del Notariado (datos provisionales últimos 3 meses). (\*) Series brutas en medias móviles de 3 meses.

Gráfico 10: préstamos hipotecarios, por tipo (variación interanual en %)



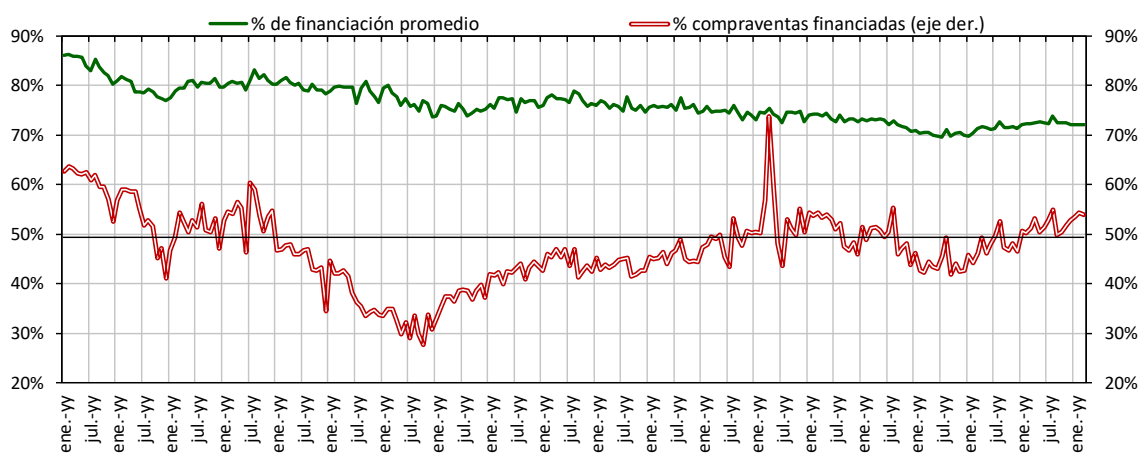
Fuente: Centro de Información Estadística del Notariado (datos provisionales últimos 3 meses).

Gráfico 11: cuantía media, por tipo de préstamo (variación interanual en %)



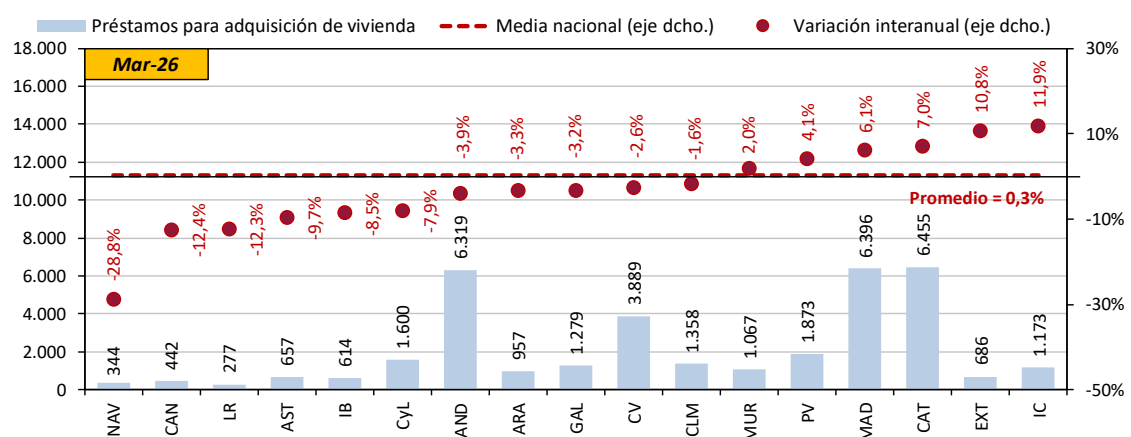
Fuente: Centro de Información Estadística del Notariado.

Gráfico 12: porcentajes de financiación



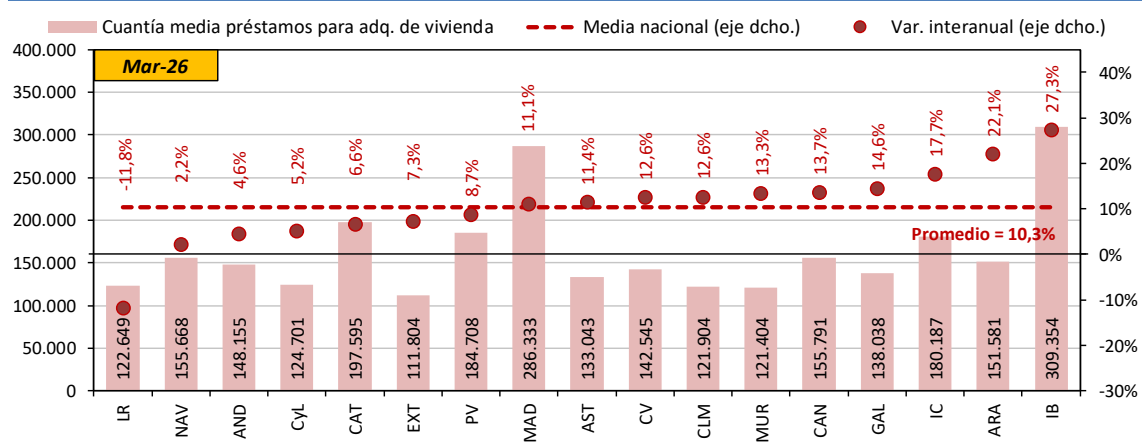
Fuente: Centro de Información Estadística del Notariado (datos provisionales últimos 3 meses).

Gráfico 13: préstamos para adquisición de vivienda, por CC.AA. (nivel y var. interanual en %)



Fuente: Centro de Información Estadística del Notariado (datos provisionales).

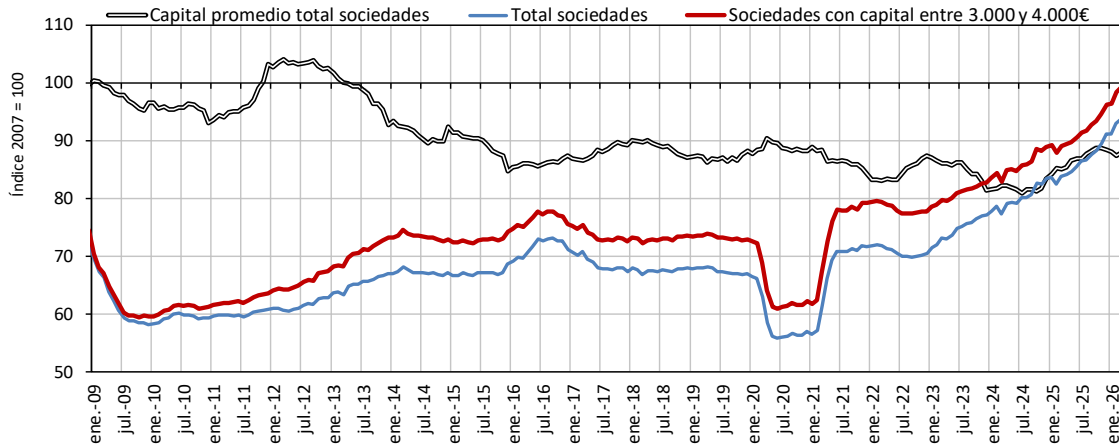
Gráfico 14: cuantía promedio préstamos para adq. de vivienda, por CC.AA. (nivel y var. interanual en %)



Fuente: Centro de Información Estadística del Notariado (datos provisionales).

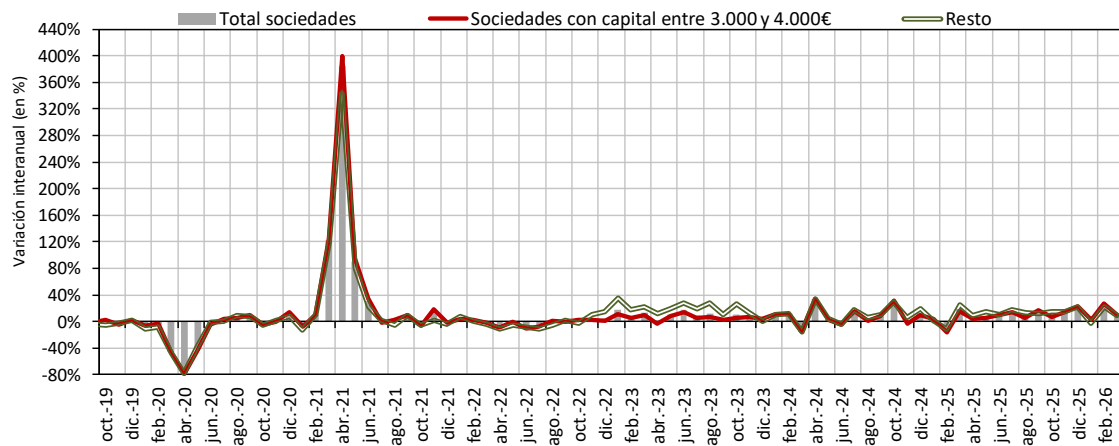
## Gráficos de evolución del mercado societario

Gráfico 15: constitución de nuevas sociedades (índice año 2007 = 100)\*



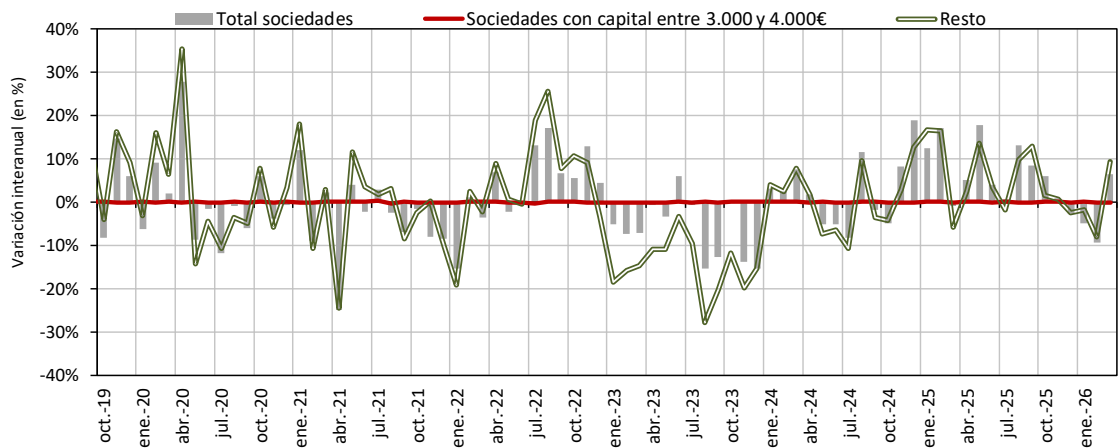
Fuente: Centro de Información Estadística del Notariado (datos provisionales últimos 3 meses). (\*) Series brutas en medias móviles de 12 meses.

Gráfico 16: constitución de nuevas sociedades, por capital inicial (variación interanual en %)



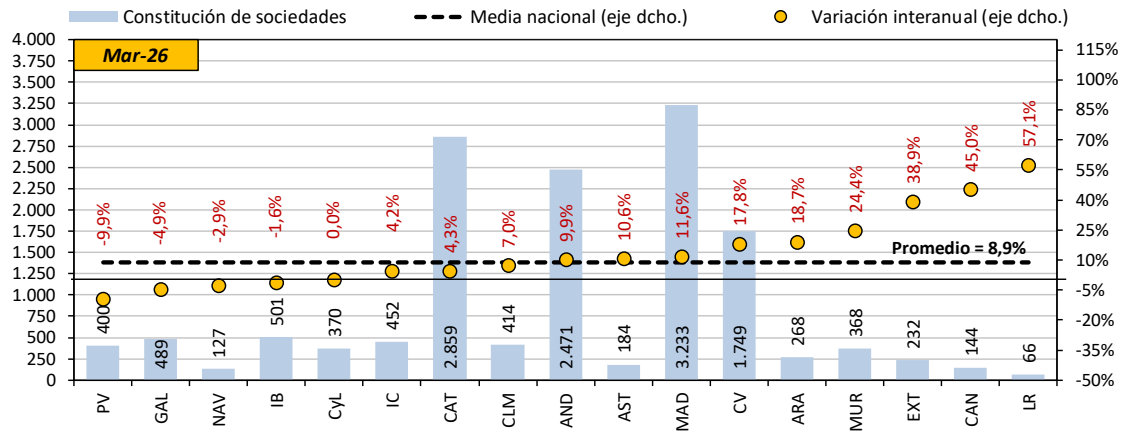
Fuente: Centro de Información Estadística del Notariado (datos provisionales últimos 3 meses).

Gráfico 17: capital promedio inicial (variación interanual en %)



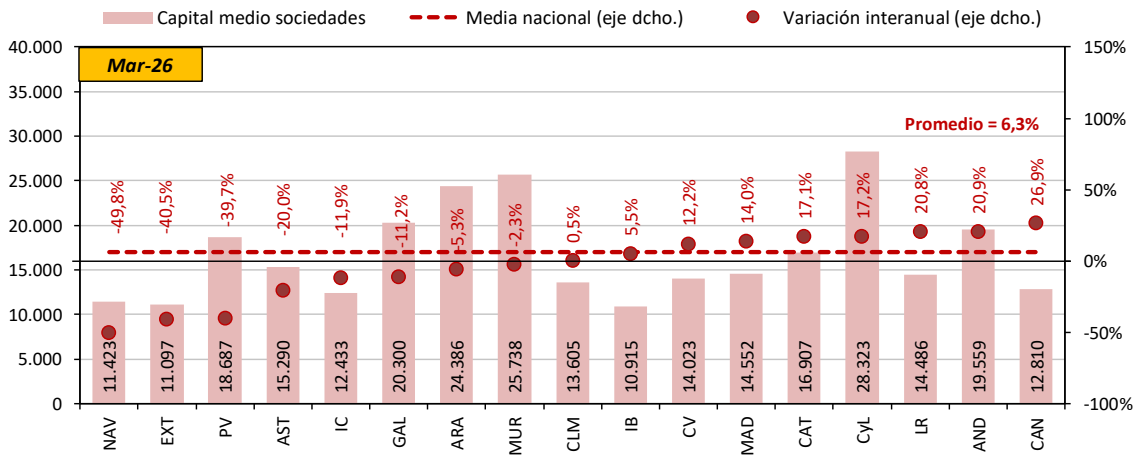
Fuente: Centro de Información Estadística del Notariado.

Gráfico 18: constitución de sociedades, por CC.AA. (nivel y var. interanual en %)



Fuente: Centro de Información Estadística del Notariado (datos provisionales).

Gráfico 19: capital medio nuevas sociedades, por CC.AA. (nivel y var. interanual en %)



Fuente: Centro de Información Estadística del Notariado (datos provisionales).

## NOTA METODOLÓGICA

---

Los datos ofrecidos proceden del Centro de Información Estadística del Notariado ([www.cienotariado.org](http://www.cienotariado.org)), una base de datos elaborada por el Consejo General del Notariado, que son un reflejo fiel de la actividad económica española. Estos datos provienen del Índice Único Informatizado Notarial y están disociados de cualquier dato personal y debidamente anonimizados. La información de los precios por m<sup>2</sup> también viene de la fuente del Portal Estadístico del Notariado (<https://penotariado.com/inmobiliario/>).

El proceso de agregación de la información es el siguiente:

### El notario, fuente de información objetiva

La labor diaria del notario le permite obtener una información directa y fiel en relación con aspectos de orden jurídico y económico capitales. De ahí que su actividad constituya una fuente de información precisa e independiente, difícil de obtener por medio de otras prácticas profesionales y administrativas.

### La escritura pública

Para que la actividad del notario pueda reportar una información válida y medible, los datos recogidos en la escritura pública deben ser parametrizados de modo que puedan ser procesados por sus sistemas informáticos.

### Participación de todas las notarías de España

El Notariado ha implantado en todo el país una red propia que mantiene permanentemente conectadas a todas las notarías del país (independientemente de su dimensión y localización geográfica), los Colegios Notariales y el Consejo General del Notariado, así como los organismos públicos y privados colaboradores.

### El Índice Único Informatizado

Recopilando el conjunto de actos celebrados en todas las notarías españolas en una base de datos única, el Consejo General del Notariado obtiene el denominado Índice Único Informatizado Notarial, que se actualiza quincenalmente. De esos datos, y tras un proceso de anonimización de los mismos, se obtienen las estadísticas que permiten ofrecer de primera mano indicadores de capital importancia.

### Seguridad y confidencialidad plenas

El registro de los datos en el Índice Único Informatizado se realiza siguiendo un estricto protocolo diseñado para garantizar el correcto cumplimiento de la función notarial. El envío de los mismos por medios telemáticos a las diferentes instancias corporativas y a los organismos colaboradores se realiza a través de la Red Privada Notarial (RENO), de uso exclusivo del colectivo notarial, a la que no puede acceder ningún usuario que provenga de una red pública como Internet.

### Avance mensual de datos

El Consejo General del Notariado publica mensualmente un avance provisional basado en los datos del Centro de Información Estadística del Notariado. Las cifras incluidas en este informe se estiman mediante proyecciones sobre la información remitida por las notarías, que suele superar el 90% de cobertura para el último mes de análisis y estar cerca del 100% para los meses anteriores. Por ello, pueden existir ligeras diferencias respecto al Portal Estadístico del Notariado.

### Actos notariales considerados para la estadística

**Compraventas de vivienda:** 0501

**Préstamos hipotecarios:** 1203, 1204, 1205, 1206, 1207, 1208, 1213, 1224, 1226, 1227 y 1229

**Constitución de sociedades:** 1901, 1902, 1903, 1904, 1905, 1906, 1907, 1908, 1909, 1910, 1911, 1912, 1913, 1914, 1915, 1916, 1917, 1918, 1919, 1920, 1921, 1922, 1923, 1924, 1925, 1926, 1927, 1928, 1929, 1930, 1931, 1932, 1933, 1946, 1947, 1948, 1950, 1955, 1958 y 1985

**Porcentaje de financiación:** 0501, 0805, 1203 y 1204

### Para más información:

**Consejo General del Notariado**

**Departamento de comunicación**

Fátima Pérez Dorca (fpdorca@notariado.org)

Ana Togores Guisasola (comunicacion@notariado.org)