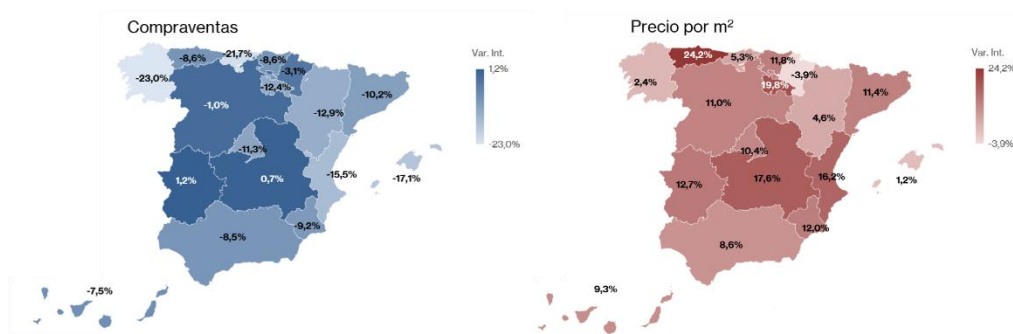


Comparativa interanual abril 2026 - abril 2025

## La compraventa de viviendas cayó un 10,2% en abril

- La compraventa de viviendas disminuyó en 15 comunidades y solo creció en dos. Destacan las caídas en Galicia (-23,0%), Cantabria (-21,7%) y las Islas Baleares (-17,1%). Las alzas se produjeron en Extremadura (1,2%) y Castilla-La Mancha (0,7%).
- El precio del m<sup>2</sup> subió un 9,4% interanual en España, con alzas en 16 de las 17 CC.AA. Destacan los ascensos en Asturias (24,2%) y La Rioja (19,8%), así como la caída en Navarra (-3,9%).
- Los préstamos para adquisición de vivienda disminuyeron un -6,3% interanual en España. Cayeron en 15 autonomías y solo crecieron en dos: Cataluña (4,8%) y Castilla-La Mancha (0,4%).
- La constitución de nuevas sociedades decreció un 4,5% interanual en España. Destacan los retrocesos en Navarra (-21,0%), Galicia (-18,6%) y Castilla y León (-18,1%) frente a los aumentos en Extremadura (54,1%) y Asturias (25,3%).

Gráfico 1. Var. Int. de compraventas y precio por m<sup>2</sup> por CC.AA. de abril 2025 a 2026



Fuente: Centro de Información Estadística del Notariado (CIEN) y Portal Estadístico del Notariado.

Madrid, 30 de junio de 2026. En abril de 2026, con respecto a abril de 2025, la compraventa de viviendas cayó un 10,2%. La concesión de préstamos hipotecarios para la adquisición de vivienda bajó un 6,3%, mientras que la constitución de nuevas sociedades registró un descenso del 4,5%.

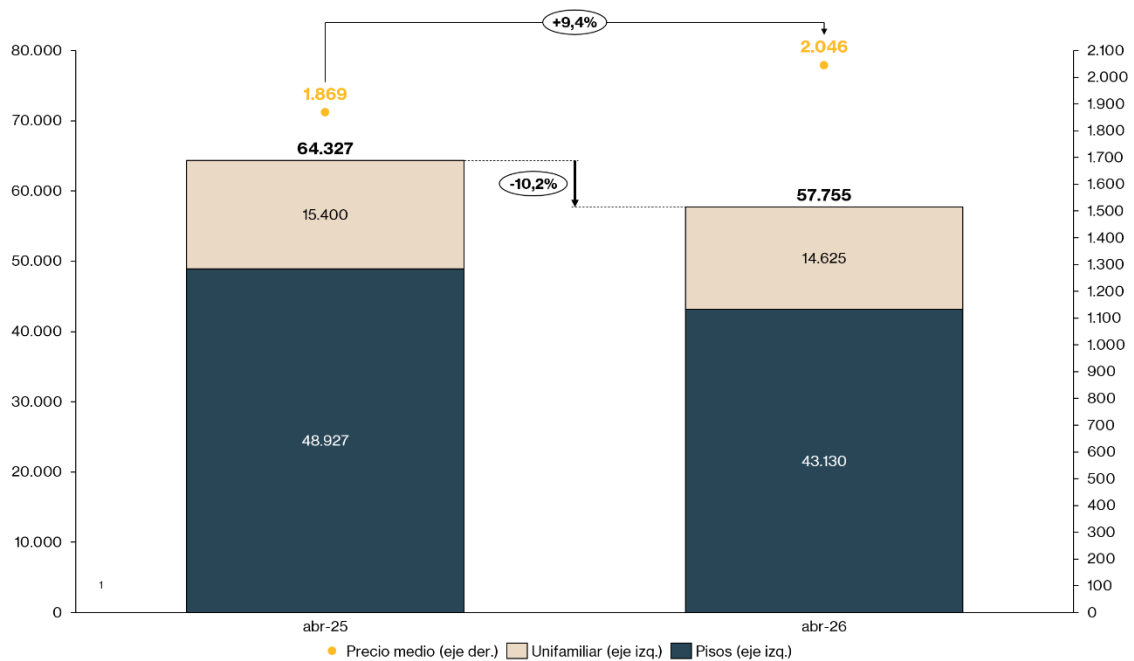
## Menos compraventas de viviendas y a mayor precio

El número de compraventas disminuyó en un 10,2% interanual en España, hasta alcanzar las 57.755 unidades. El precio medio del metro cuadrado se situó en los 2.046 €/m<sup>2</sup>, registrándose un ascenso del 9,4% interanual.

Por tipo de vivienda, las compraventas de pisos disminuyeron un 11,8% interanual, alcanzando las 43.130 unidades, mientras que las unifamiliares disminuyeron un 5,0% interanual, hasta llegar a las 14.625 unidades.

Los precios de los pisos tuvieron un ascenso del 12,2% con respecto al mismo mes del año anterior, hasta alcanzar los 2.391 €/m<sup>2</sup>, mientras que el precio de las viviendas tipo unifamiliar promedió los 1.468 €/m<sup>2</sup>, registrando un aumento del 3,4%.

Gráfico 2. Variación de las compraventas (operaciones) y su precio medio (€/m<sup>2</sup>)



Fuente: CIEN y Portal Estadístico del Notariado.

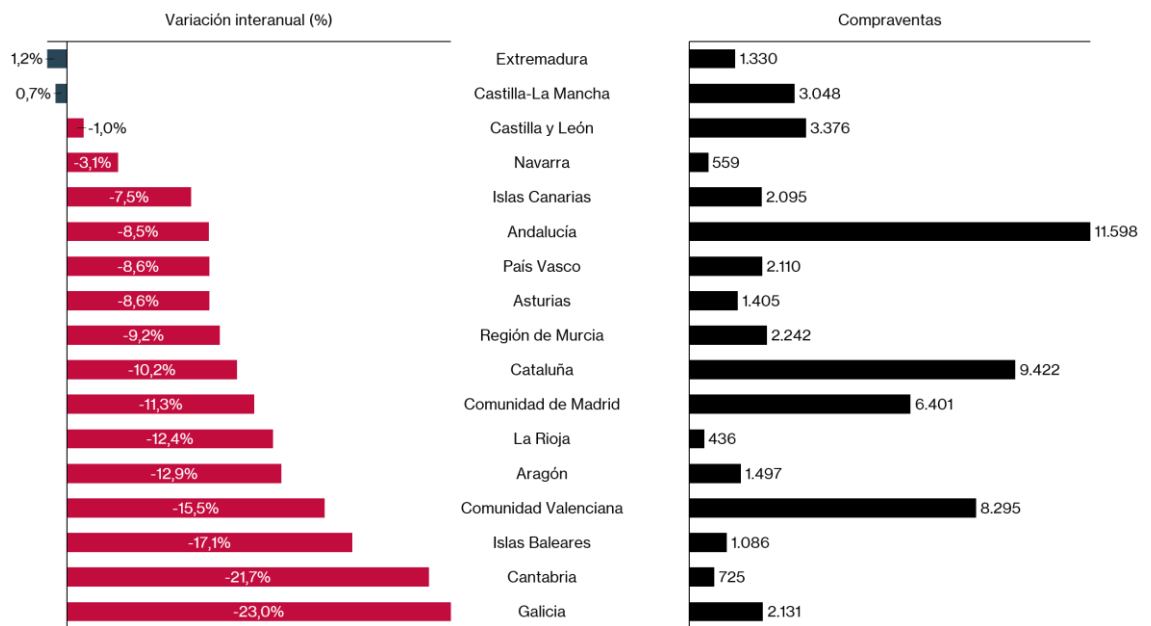
## Retroceso de las compraventas por autonomías

La compraventa de vivienda creció en dos CC.AA y se redujo en las 15 restantes.

Los ascensos se situaron en Castilla-La Mancha (0,7%) y Extremadura (1,2%), mientras que los descensos se registraron en las CC.AA. restantes: Galicia (-23,0%), Cantabria (-21,7%), Islas Baleares (-17,1%), Comunidad Valenciana (-15,5%), Aragón (-12,9%), La Rioja (-12,4%), Comunidad de Madrid (-11,3%), Cataluña (-10,2%), Región

de Murcia (-9,2%), Asturias (-8,6%), País Vasco (-8,6%), Andalucía (-8,5%), Islas Canarias (-7,5%), Navarra (-3,1%) y Castilla y León (-1,0%).

Gráfico 3. Variación interanual de compraventas por CC.AA. de abril de 2025 a 2026 y compraventas en abril de 2026



Fuente: CIEN

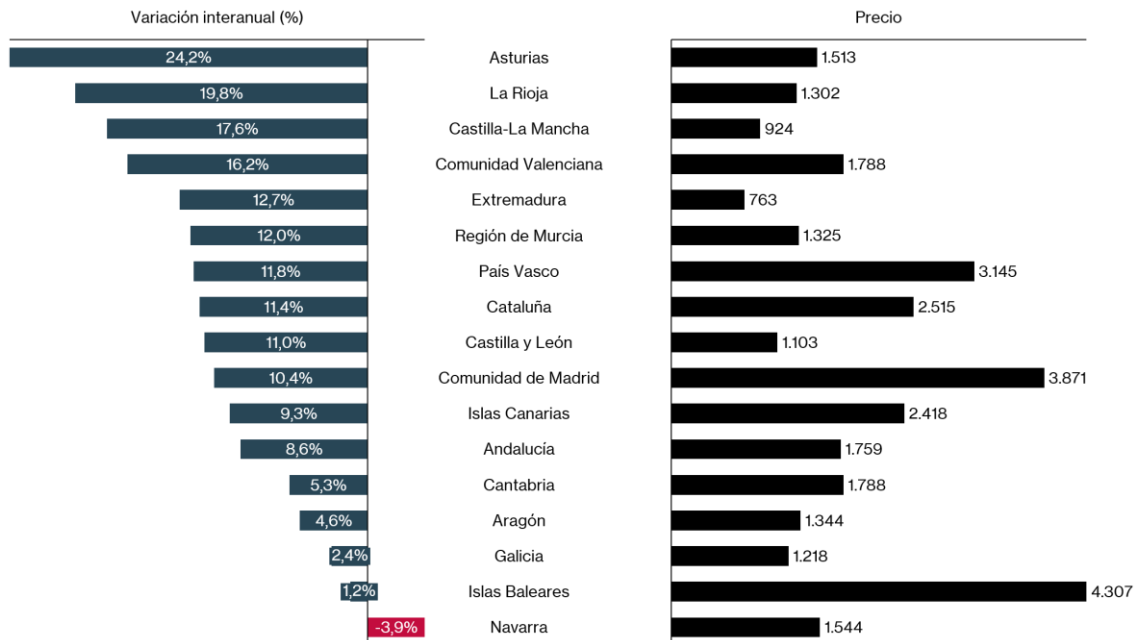
## Incremento del precio de la vivienda

El precio del m<sup>2</sup> subió un 9,4% interanual en España. En 16 autonomías se registró un encarecimiento en el precio de la vivienda y disminuyó únicamente en Navarra.

Por orden de magnitud se registraron subidas de dos dígitos en Asturias (24,2%), La Rioja (19,8%), Castilla-La Mancha (17,6%), Comunidad Valenciana (16,2%), Extremadura (12,7%), Región de Murcia (12,0%), País Vasco (11,8%), Cataluña (11,4%), Castilla y León (11,0%), Comunidad de Madrid (10,4%). También aumentó el precio en las Islas Canarias (9,3%), Andalucía (8,6%), Cantabria (5,3%), Aragón

(4,6%), Galicia (2,4%) e Islas Baleares (1,2%). En cambio, los precios de la vivienda registraron únicamente retrocesos en Navarra (-3,9%).

Gráfico 4. Variación interanual del precio por CC.AA. de abril 2025 a 2026 y precio en abril de 2026



Fuente: CIEN y Portal Estadístico del Notariado

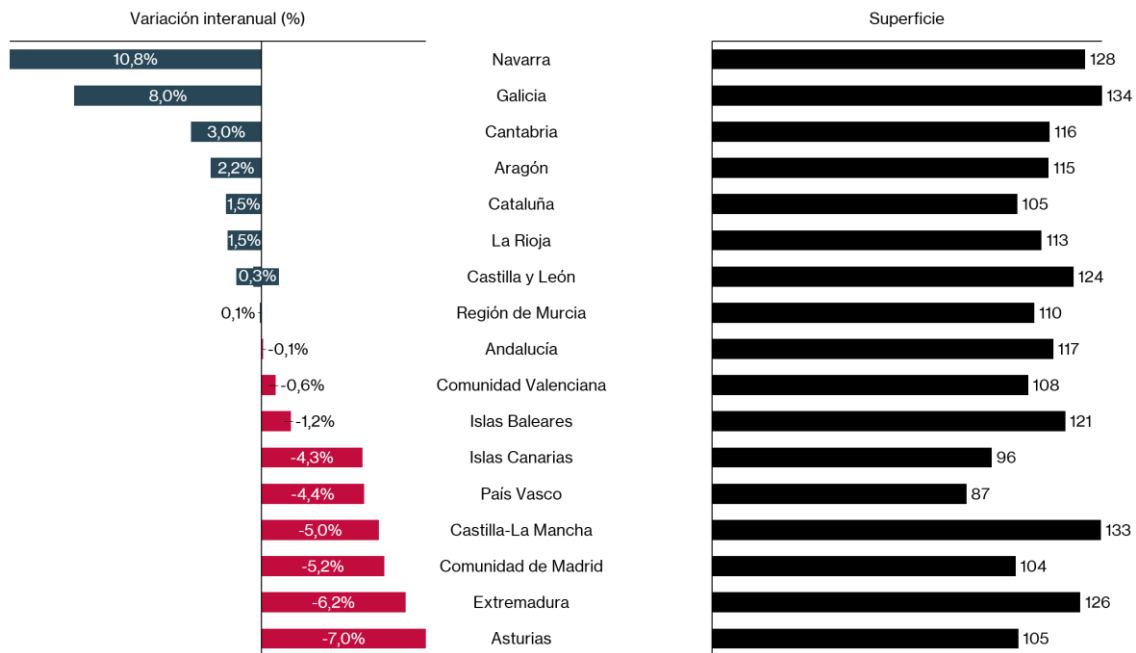
## Ligero descenso en el tamaño de la vivienda

La superficie media de la vivienda en España registró en abril un ligero descenso interanual del 1,0%. A nivel territorial, el comportamiento fue desigual: ocho CC.AA. presentaron incrementos en el tamaño de la vivienda, mientras que en nueve comunidades se registraron descensos.

Las CC.AA. donde se produjeron aumentos en la superficie promedio de la vivienda fueron: Navarra (10,8%), Galicia (8,0%), Cantabria (3,0%), Aragón (2,2%), Cataluña (1,5%), La Rioja (1,5%), Castilla y León (0,3%) y Región de Murcia (0,1%)

Por el contrario, las autonomías que registraron variaciones negativas fueron: Asturias (-7,0%), Extremadura (-6,2%), Comunidad de Madrid (-5,2%), Castilla-La Mancha (-5,0%), País Vasco (-4,4%), Islas Canarias (-4,3%), Islas Baleares (-1,2%), Comunidad Valenciana (-0,6%) y Andalucía (-0,1%).

Gráfico 5. Variación interanual de la superficie media por CC.AA. de abril 2025 a 2026 y superficie en abril de 2026



Fuente: CIEN

## Disminución de los préstamos para la adquisición a la vivienda

En abril, los préstamos hipotecarios para adquisición de vivienda decrecieron un 6,3% interanual en España, hasta las 32.084 operaciones. La cuantía promedio de estos préstamos ascendió un 5,9% interanual, alcanzando los 181.533 € en promedio.

El porcentaje de compras de viviendas financiadas mediante un préstamo hipotecario se situó en el 55,6%. Además, en este tipo de compras con financiación, la cuantía del préstamo supuso en media el 72,4% del precio.

Los préstamos hipotecarios para la adquisición de vivienda crecieron únicamente en Cataluña (4,8%) y Castilla-La Mancha (0,4%), mientras que descendieron en las 15 autonomías restantes: Cantabria (-27,1%), Navarra (-20,7%), Galicia (-18,8%), Aragón (-17,5%), Comunidad Valenciana (-14,3%), País Vasco (-10,0%), Región de Murcia (-9,9%), Andalucía (-7,4%), Asturias (-6,9%), Islas Canarias (-6,4%), Islas Baleares (-6,1%), Comunidad de Madrid (-5,7%), La Rioja (-5,4%), Castilla y León (-1,7%) y Extremadura (-0,9%).

En cuanto a la cuantía promedio de los nuevos préstamos hipotecarios para adquisición de vivienda, la evolución fue mayormente al alza, pues creció en trece CC.AA. y decreció en las cuatro restantes. Destacaron los aumentos en Islas Baleares

(26,0%) y Comunidad Valenciana (18,1%) y el retroceso en Extremadura (-3,8%) y las Islas Canarias (-1,6%).

Gráfico 6. Número de préstamos para adquisición de vivienda por CC.AA. en abril 2026

CC.AA.	Préstamos adq. de viv.
Cataluña	6.495
Andalucía	5.825
Comunidad de Madrid	5.462
Comunidad Valenciana	3.335
Castilla y León	1.537
País Vasco	1.514
Castilla-La Mancha	1.369
Galicia	1.056
Islas Canarias	1.033
Región de Murcia	899
Aragón	780
Asturias	633
Extremadura	623
Islas Baleares	566
Cantabria	349
Navarra	324
La Rioja	283

Fuente: CIEN

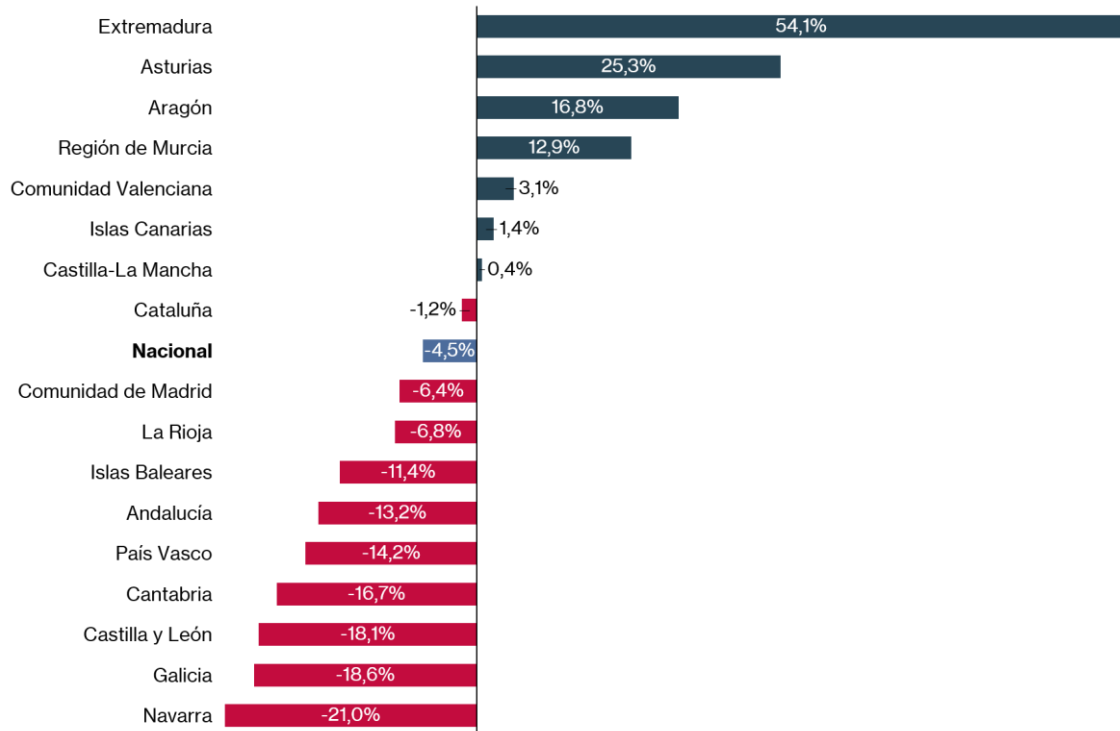
## Disminución de la constitución de sociedades

Los datos del Centro de Información Estadística del Notariado también revelan que en abril de 2026 la constitución de sociedades descendió un 4,5% interanual, hasta las 10.832 nuevas sociedades. De ellas, las sociedades con un capital social fundacional de entre 3.000 y 4.000 € alcanzaron las 7.886 nuevas sociedades, lo que supone un descenso del 3,2% con respecto a abril de 2025. Dentro de éstas, el capital medio de constitución fue de 3.015 €.

La creación de nuevas sociedades aumentó en siete autonomías, destacando las alzas en Extremadura (54,1%), Asturias (25,3%) y Aragón (16,8%). En cambio,

disminuyó en las restantes diez CC.AA., destacando las caídas en Navarra (-21,0%), Galicia (-18,6%) y Castilla y León (-18,1%).

Gráfico 7. Var. Int. en la constitución de sociedades por CC.AA. de abril 2025 a 2026



Fuente: CIEN

Los datos de los últimos tres meses de las series de esta nota son provisionales hasta disponer del 100% de la información con que se elaboran estos informes.

### El Notariado hoy:

Los notarios son funcionarios públicos que, por delegación del Estado, tienen atribuidas importantes funciones, como la de dar fe pública y controlar la legalidad. Así, los documentos y acuerdos redactados y/o autorizados por un notario adquieren la entidad de documentos públicos, a los que la Ley reconoce veracidad, firmeza y fuerza probatoria. Los notarios proporcionan la seguridad jurídica preventiva que ampara la Constitución. El notario es garantía de autenticidad, legalidad y seguridad, tanto para los ciudadanos y empresas como para el Estado.

CUADRO: TABLA RESUMEN CON DATOS DEL ÚLTIMO MES\*

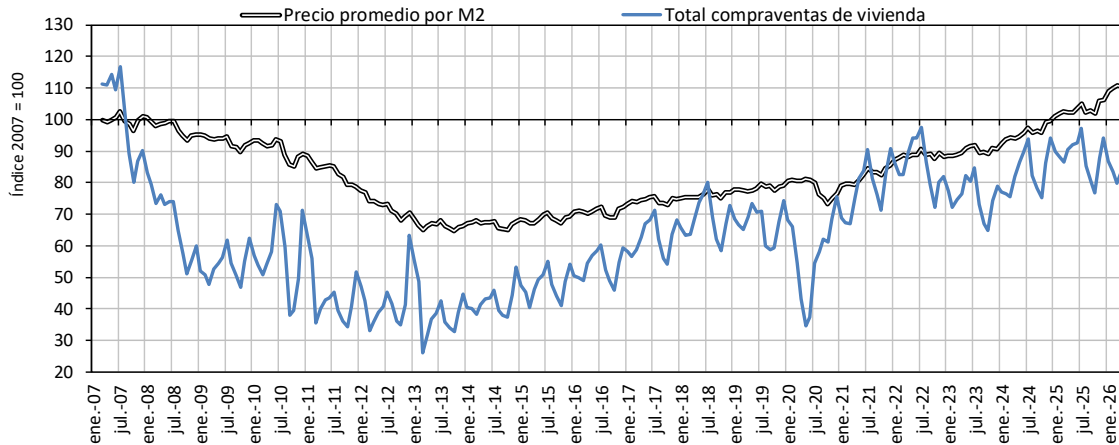
abr-26

Unidades	AND	ARA	AST	IB	IC	CAN	CyL	CLM	CAT	CV	EXT	GAL	MAD	MUR	NAV	PV	LR	TOTAL	
<b>NIVEL</b>																			
TOTAL VIVIENDA	Nº operaciones	11.598	1.497	1.405	1.086	2.095	725	3.376	3.048	9.422	8.295	1.330	2.131	6.401	2.242	559	2.110	436	<b>57.755</b>
- Vivienda PISO	Nº operaciones	8.052	1.138	1.118	885	1.633	544	2.262	1.753	7.541	6.110	836	1.415	5.724	1.356	424	1.994	345	<b>43.130</b>
- Vivienda UNIFAMILIAR	Nº operaciones	3.546	359	287	201	462	181	1.113	1.295	1.881	2.185	495	716	676	886	135	116	91	<b>14.625</b>
TOTAL VIVIENDA	Precio medio por m <sup>2</sup> (€)	1.759	1.344	1.513	4.307	2.418	1.788	1.103	924	2.515	1.788	763	1.218	3.871	1.325	1.544	3.145	1.302	<b>2.046</b>
- Vivienda PISO	Precio medio por m <sup>2</sup> (€)	1.992	1.690	1.717	4.378	2.717	2.180	1.404	1.149	2.831	1.883	893	1.708	4.207	1.432	2.227	3.285	1.391	<b>2.391</b>
- Vivienda UNIFAMILIAR	Precio medio por m <sup>2</sup> (€)	1.428	680	986	4.150	1.903	1.270	698	738	1.890	1.628	601	775	2.689	1.210	786	2.132	1.015	<b>1.468</b>
TOTAL VIVIENDA	Superficie (m2)	117	115	105	121	96	116	124	133	105	108	126	134	104	110	128	87	113	<b>111</b>
- Vivienda PISO	Superficie (m2)	99	95	90	99	79	92	98	108	85	93	111	92	91	94	95	81	101	<b>93</b>
- Vivienda UNIFAMILIAR	Superficie (m2)	159	191	173	223	154	191	185	169	183	148	154	228	209	135	207	195	177	<b>169</b>
TOTAL PRÉSTAMOS	Nº operaciones	7.572	921	789	892	1.370	458	1.850	1.662	8.248	4.682	834	1.413	6.659	1.299	448	1.970	318	<b>41.386</b>
- Para adquisición de vivienda	Nº operaciones	5.825	780	633	566	1.033	349	1.537	1.369	6.495	3.335	623	1.056	5.462	899	324	1.514	283	<b>32.084</b>
- Resto	Nº operaciones	1.747	140	156	326	336	109	314	293	1.753	1.347	211	357	1.197	400	123	456	36	<b>9.302</b>
TOTAL PRÉSTAMOS	Cuántia promedio (€)	188.767	222.158	168.868	406.854	184.326	180.243	149.164	141.669	224.872	183.007	130.446	155.080	357.441	144.643	179.568	263.492	138.995	<b>231.359</b>
- Para adquisición de vivienda	Cuántia promedio (€)	153.187	139.861	131.899	322.388	170.268	153.604	128.970	128.220	195.397	152.086	106.606	143.370	278.224	122.739	155.855	183.636	127.580	<b>181.533</b>
- Resto	Cuántia promedio (€)	306.343	675.376	319.870	551.405	227.467	262.963	247.154	203.670	334.608	260.512	201.966	190.431	728.234	194.447	234.081	518.868	230.966	<b>358.302</b>
% de financiación promedio (préstamos para adq. de viv.)		74,1%	74,1%	73,6%	67,8%	76,1%	70,8%	75,3%	79,1%	72,8%	73,4%	86,2%	74,6%	69,0%	78,2%	70,1%	67,5%	75,4%	<b>72,4%</b>
% de compraventas financiadas por préstamo hipotecario		50,2%	52,1%	45,1%	52,1%	49,3%	48,2%	45,5%	44,9%	68,9%	40,2%	46,8%	49,6%	85,3%	40,1%	58,0%	71,8%	64,8%	<b>55,6%</b>
TOTAL NUEVAS SOCIEDADES	Nº operaciones	1.733	244	177	381	365	77	256	317	2.264	1.449	177	374	2.321	281	71	304	41	<b>10.832</b>
- Con capital de 3.000 a 4.000€	Nº operaciones	1.318	160	125	286	274	52	170	226	1.644	1.106	101	218	1.749	176	40	216	24	<b>7.886</b>
- Resto	Nº operaciones	415	84	52	95	91	25	87	91	620	343	76	155	572	105	31	87	17	<b>2.946</b>
TOTAL NUEVAS SOCIEDADES	Capital medio (€)	13.331	20.368	11.237	16.376	9.867	8.805	18.159	19.928	17.782	16.381	24.942	22.341	13.355	21.284	31.130	32.316	24.973	<b>16.401</b>
- Con capital de 3.000 a 4.000€	Capital medio (€)	3.011	3.025	3.021	3.016	3.027	3.023	3.021	3.017	3.011	3.016	3.010	3.032	3.013	3.043	3.028	3.017	3.034	<b>3.015</b>
- Resto	Capital medio (€)	46.245	54.197	30.580	56.774	30.313	20.895	47.438	63.755	58.683	60.798	54.059	48.991	46.239	51.511	67.261	103.470	57.881	<b>53.083</b>
<b>VARIACIÓN INTERANUAL (EN %)</b>																			
TOTAL VIVIENDA	Nº operaciones	-8,5%	-12,9%	-8,6%	-17,1%	-7,5%	-21,7%	-1,0%	0,7%	-10,2%	-15,5%	1,2%	-23,0%	-11,3%	-9,2%	-3,1%	-8,6%	-12,4%	<b>-10,2%</b>
- Vivienda PISO	Nº operaciones	-9,9%	-18,4%	-10,7%	-17,6%	-5,4%	-23,3%	-9,5%	-1,5%	-11,5%	-15,6%	0,8%	-29,4%	-9,9%	-15,1%	-6,0%	-7,0%	-17,6%	<b>-11,8%</b>
- Vivienda UNIFAMILIAR	Nº operaciones	-5,4%	10,7%	0,6%	-15,0%	-14,0%	-16,6%	22,2%	3,7%	-4,7%	-15,0%	1,8%	-6,3%	-21,3%	1,7%	7,3%	-28,8%	15,1%	<b>-5,0%</b>
TOTAL VIVIENDA	Precio medio por m <sup>2</sup> (€)	8,6%	4,6%	24,2%	1,2%	9,3%	5,3%	11,0%	17,6%	11,4%	16,2%	12,7%	2,4%	10,4%	12,0%	-3,9%	11,8%	19,8%	<b>9,4%</b>
- Vivienda PISO	Precio medio por m <sup>2</sup> (€)	10,6%	8,6%	24,3%	13,2%	15,7%	9,4%	13,9%	20,9%	12,6%	17,9%	9,4%	12,7%	11,4%	15,7%	14,2%	7,5%	12,5%	<b>12,2%</b>
- Vivienda UNIFAMILIAR	Precio medio por m <sup>2</sup> (€)	4,9%	4,8%	17,5%	-18,8%	-4,2%	3,0%	10,0%	15,2%	7,5%	13,2%	17,1%	-0,1%	0,7%	8,4%	-22,8%	26,5%	69,5%	<b>3,4%</b>
TOTAL VIVIENDA	Superficie (m2)	-0,1%	2,2%	-7,0%	-1,2%	-4,3%	3,0%	0,3%	-5,0%	1,5%	-0,6%	-6,2%	8,0%	-5,2%	0,1%	10,8%	-4,4%	1,5%	<b>-1,0%</b>
- Vivienda PISO	Superficie (m2)	0,3%	0,5%	-3,0%	-0,2%	-4,4%	3,2%	-2,1%	-4,6%	0,6%	-1,2%	-2,4%	-1,2%	-2,5%	-1,3%	0,9%	0,2%	0,6%	<b>-1,1%</b>
- Vivienda UNIFAMILIAR	Superficie (m2)	-1,9%	-8,1%	-18,7%	-3,2%	-2,4%	2,1%	-4,6%	-7,3%	1,4%	-0,9%	-11,6%	7,4%	-8,1%	-1,0%	6,5%	-15,7%	-2,7%	<b>-3,3%</b>
TOTAL PRÉSTAMOS	Nº operaciones	-9,8%	-19,4%	-4,1%	-12,2%	-4,9%	-17,9%	-1,7%	3,5%	2,4%	-10,5%	-0,8%	-22,1%	-4,8%	-11,6%	-15,9%	-9,1%	-4,4%	<b>-6,6%</b>
- Para adquisición de vivienda	Nº operaciones	-7,4%	-17,5%	-6,9%	-6,1%	-6,4%	-27,1%	-1,7%	0,4%	4,8%	-14,3%	-0,9%	-18,8%	-5,7%	-9,9%	-20,7%	-10,0%	-5,4%	<b>-6,3%</b>
- Resto	Nº operaciones	-16,9%	-28,4%	9,1%	-21,0%	0,1%	37,9%	-1,7%	21,3%	-5,4%	0,4%	-0,4%	-30,5%	-0,4%	-15,3%	0,3%	-6,0%	4,5%	<b>-7,6%</b>
TOTAL PRÉSTAMOS	Cuántia promedio (€)	4,3%	26,0%	9,4%	12,8%	-14,1%	4,2%	11,9%	0,0%	3,7%	12,3%	6,4%	3,4%	-0,8%	13,1%	-17,7%	19,0%	7,2%	<b>4,1%</b>
- Para adquisición de vivienda	Cuántia promedio (€)	5,7%	10,3%	7,3%	26,0%	-1,6%	-1,2%	13,0%	5,5%	4,7%	18,1%	-3,8%	13,4%	1,9%	14,4%	5,2%	-0,5%	11,9%	<b>5,9%</b>
- Resto	Cuántia promedio (€)	5,7%	62,5%	4,6%	7,3%	-35,6%	-5,7%	8,5%	-20,3%	4,9%	-0,9%	27,9%	-9,6%	-7,7%	13,4%	-48,1%	48,4%	-13,4%	<b>1,1%</b>
TOTAL NUEVAS SOCIEDADES	Nº operaciones	-13,2%	16,8%	25,3%	-11,4%	1,4%	-16,7%	-18,1%	0,4%	-1,2%	3,1%	54,1%	-18,6%	-6,4%	12,9%	-21,0%	-14,2%	-6,8%	<b>-4,5%</b>
- Con capital de 3.000 a 4.000€	Nº operaciones	-10,9%	9,1%	28,5%	-9,9%	-1,3%	-22,1%	-1,4%	8,1%	-1,3%	5,5%	49,1%	-17,9%	-5,6%	18,4%	-36,1%	-9,9%	-22,6%	<b>-3,2%</b>
- Resto	Nº operaciones	-19,9%	35,3%	18,4%	-15,6%	10,8%	-2,0%	-38,6%	-14,5%	-1,2%	-4,1%	61,4%	-19,4%	-8,8%	4,7%	14,3%	-23,4%	30,8%	<b>-7,9%</b>
TOTAL NUEVAS SOCIEDADES	Capital medio (€)	-21,5%	-14,1%	-55,9%	10,3%	-13,1%	-31,8%	-26,7%	-5,7%	0,0%	12,5%	22,2%	-1,2%	-13,9%	12,1%	104,0%	46,4%	89,0%	<b>-4,8%</b>
- Con capital de 3.000 a 4.000€	Capital medio (€)	-0,2%	0,0%	0,0%	-0,2%	-0,4%	0,1%	-0,1%	-0,2%	-0,1%	0,1%	-1,2%	0,2%	-0,3%	0,4%	0,9%	0,2%	0,2%	<b>-0,1%</b>
- Resto	Capital medio (€)	-20,2%	-26,3%	-59,8%	16,8%	-24,6%	-48,4%	-7,6%	11,5%	0,0%	23,9%	17,3%	-1,8%	-15,0%	17,8%	45,8%	60,6%	54,3%	<b>-2,8%</b>

Fuente: Centro de Información Estadística del Notariado y Portal Estadístico del Notariado. (\*) Datos provisionales.

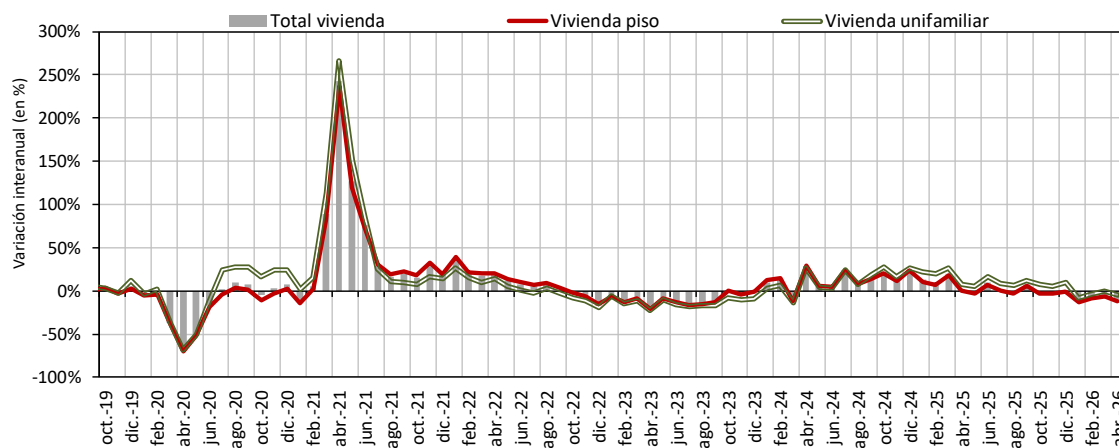
## Gráficos de evolución del mercado inmobiliario

Gráfico 1: compraventas vivienda y precios medios (índice año 2007 = 100)\*



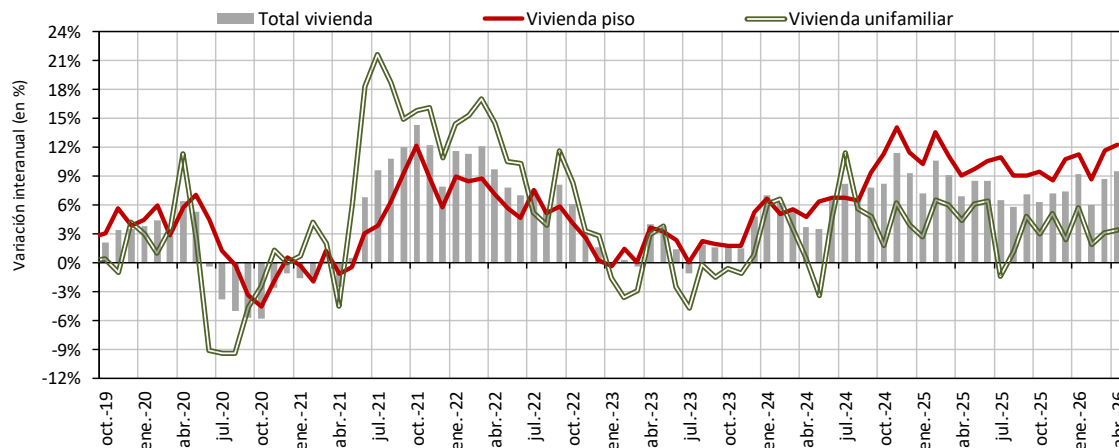
Fuente: Centro de Información Estadística del Notariado y Portal Estadístico del Notariado (datos provisionales últimos 3 meses).  
 (\*) Series brutas en medias móviles de 3 meses.

Gráfico 2: compraventas por tipo de vivienda (variación interanual en %)



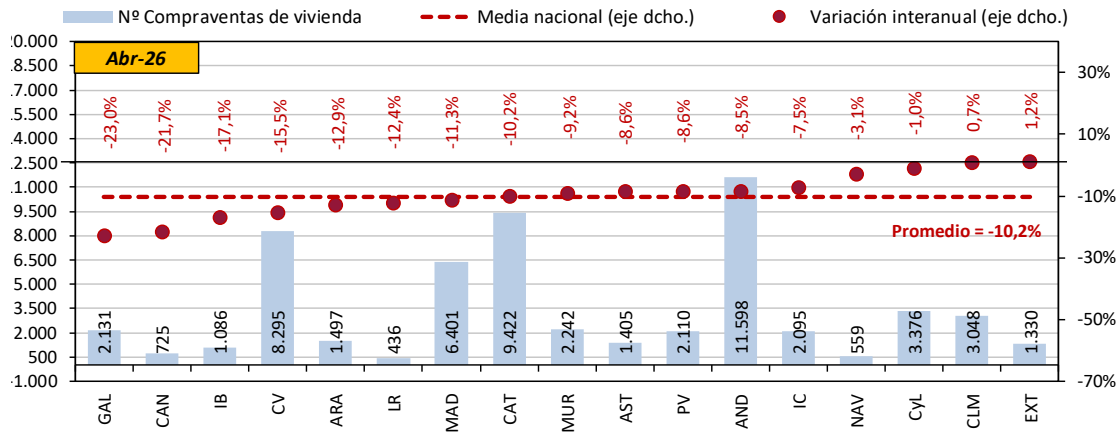
Fuente: Centro de Información Estadística del Notariado (datos provisionales últimos 3 meses).

Gráfico 3: precio medio por m2 por tipo de vivienda (variación interanual en %)



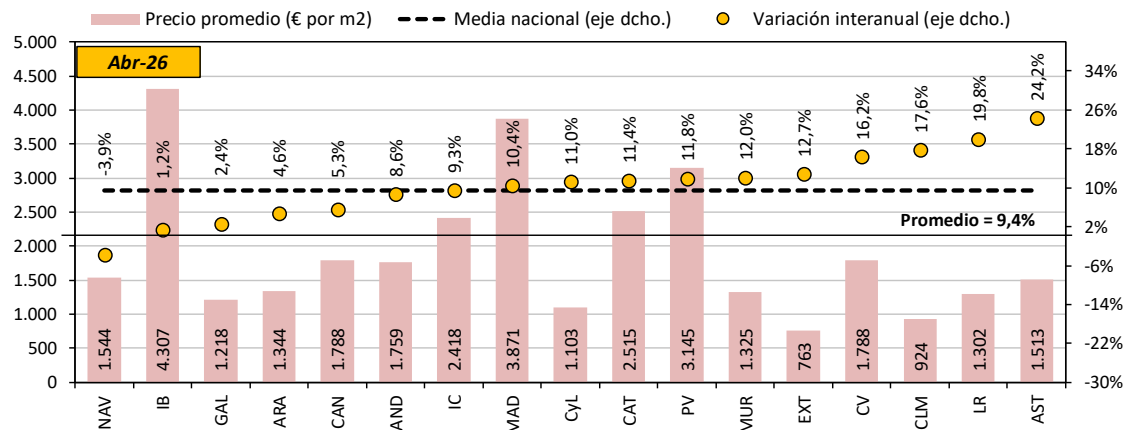
Fuente: Centro de Información Estadística del Notariado y Portal Estadístico del Notariado.

Gráfico 4: compraventas de vivienda en el último mes, por CC.AA. (nivel y var. interanual en %)



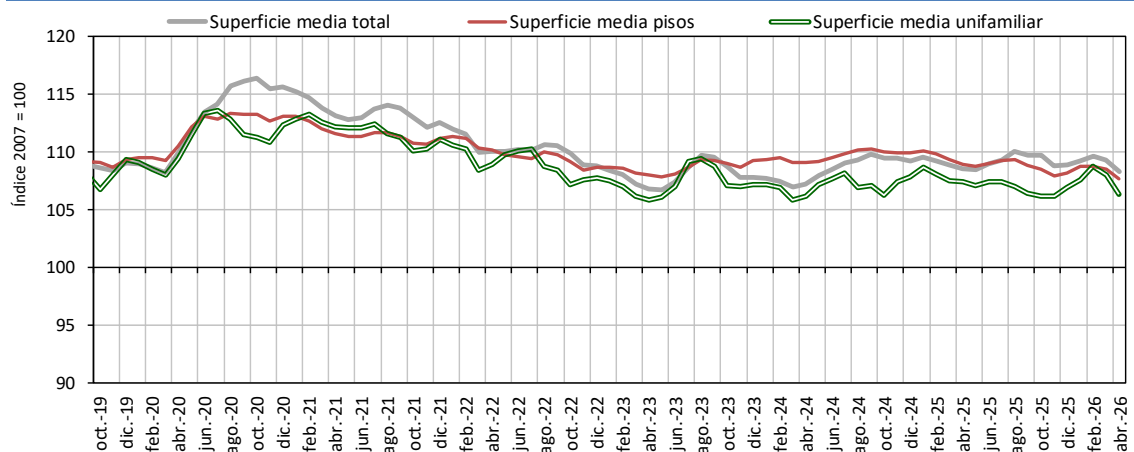
Fuente: Centro de Información Estadística del Notariado (datos provisionales).

Gráfico 5: precio medio por m2, por CC.AA. (nivel y var. interanual en %)



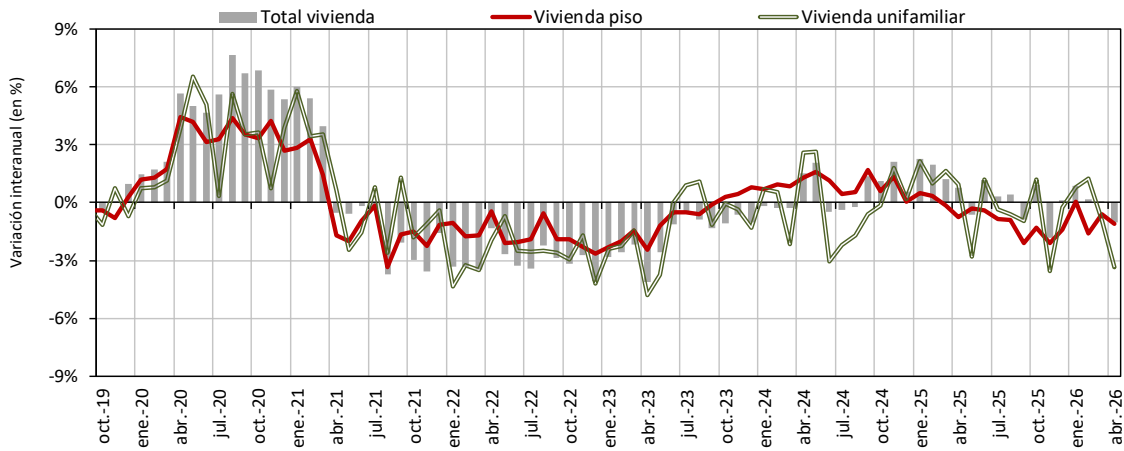
Fuente: Centro de Información Estadística del Notariado y Portal Estadistic del Notariado (datos provisionales).

Gráfico 6: superficie media (m2) por tipo de vivienda (índice año 2007 = 100)\*



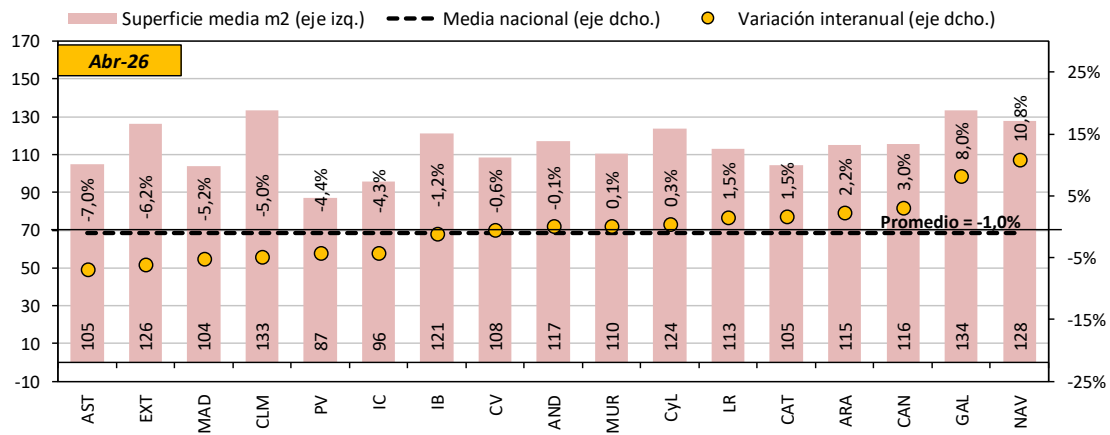
Fuente: Centro de Información Estadística del Notariado (datos provisionales últimos 3 meses). (\*) Series brutas en medias móviles de 3 meses.

Gráfico 7: superficie media (m2) por tipo de vivienda (variación interanual en %)



Fuente: Centro de Información Estadística del Notariado.

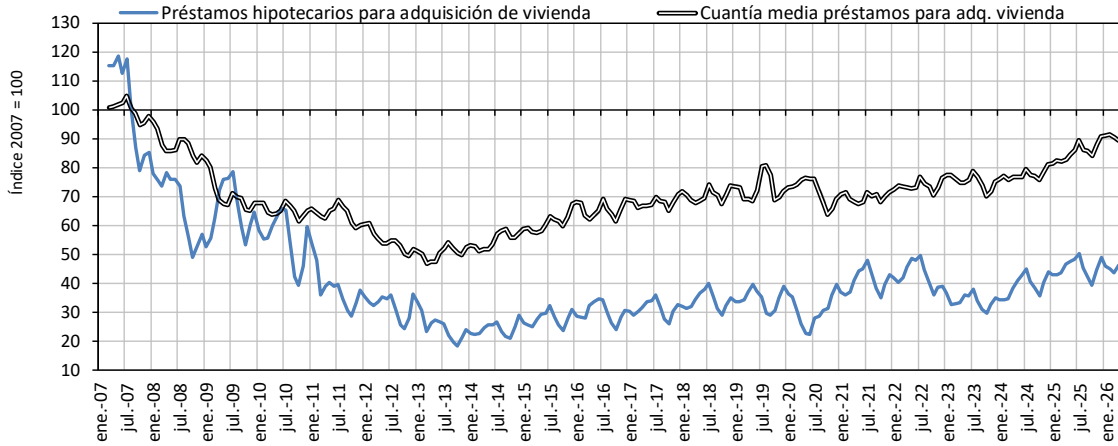
Gráfico 8: superficie media m2, por CC.AA. (nivel y var. interanual en %)



Fuente: Centro de Información Estadística del Notariado (datos provisionales).

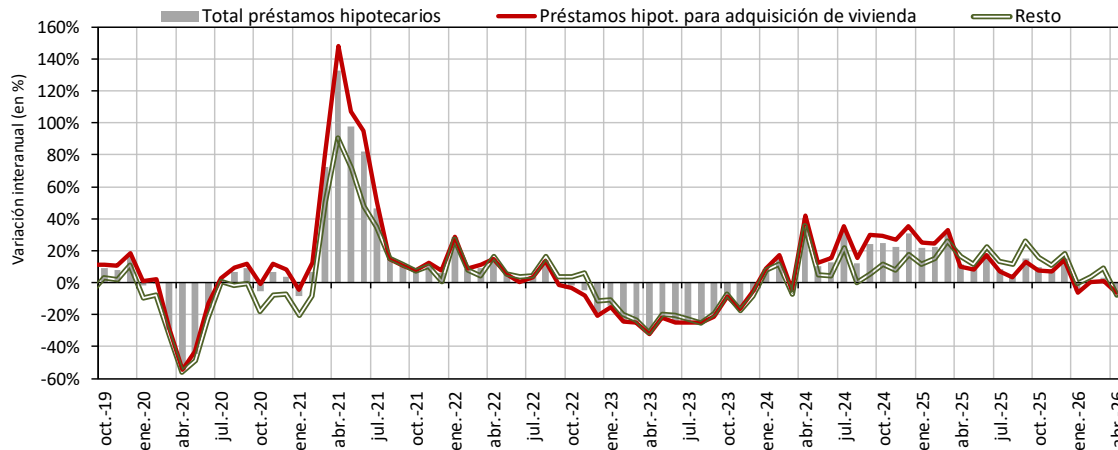
## Gráficos de evolución del mercado hipotecario

Gráfico 9: préstamos hipotecarios para adquisición de vivienda y cuantía media (índice 2007 = 100)\*



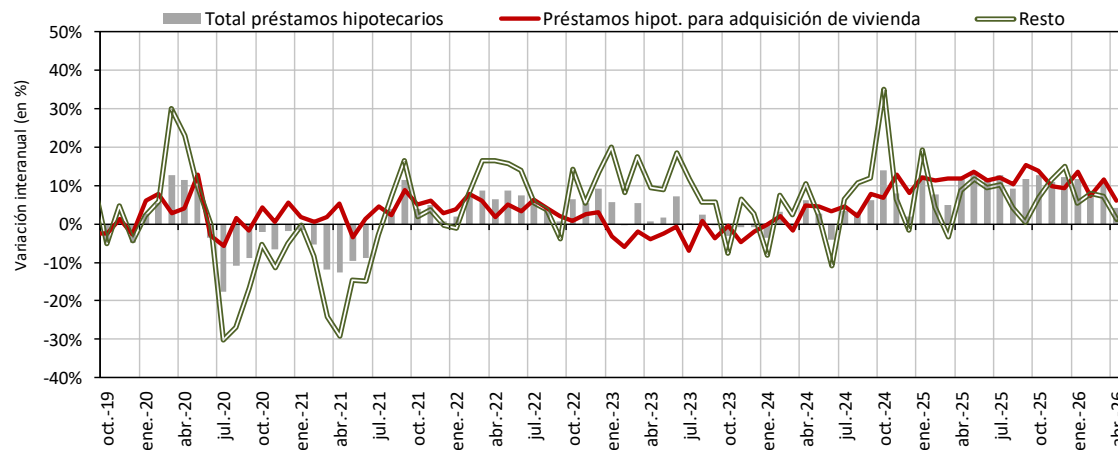
Fuente: Centro de Información Estadística del Notariado (datos provisionales últimos 3 meses). (\*) Series brutas en medias móviles de 3 meses.

Gráfico 10: préstamos hipotecarios, por tipo (variación interanual en %)



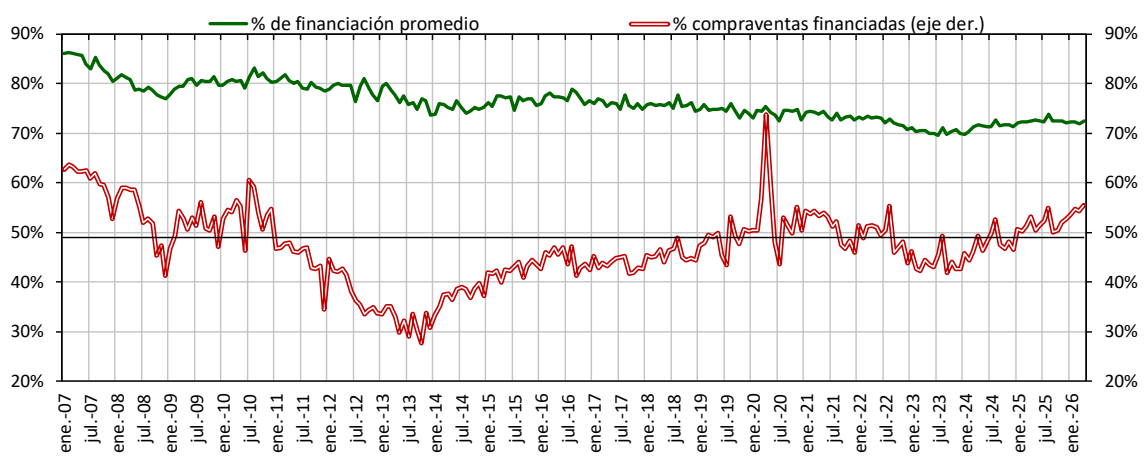
Fuente: Centro de Información Estadística del Notariado (datos provisionales últimos 3 meses).

Gráfico 11: cuantía media, por tipo de préstamo (variación interanual en %)



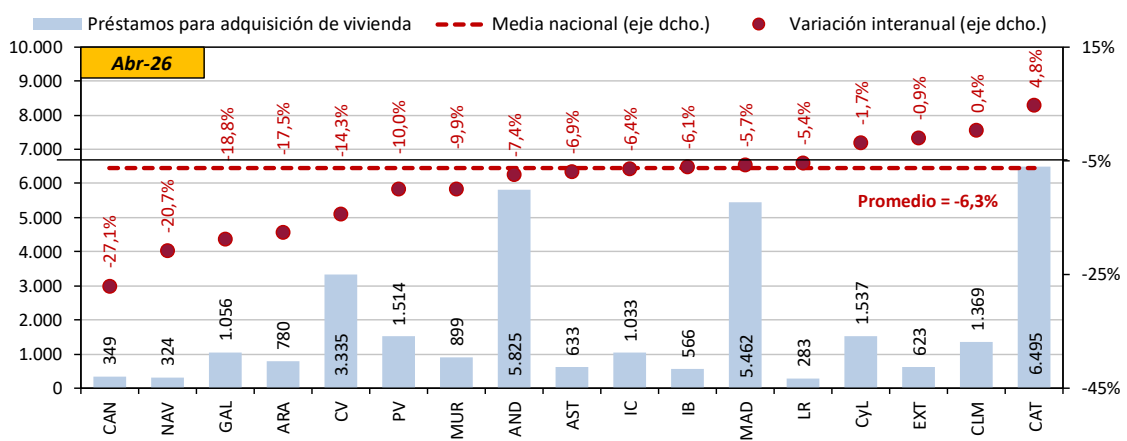
Fuente: Centro de Información Estadística del Notariado.

Gráfico 12: porcentajes de financiación



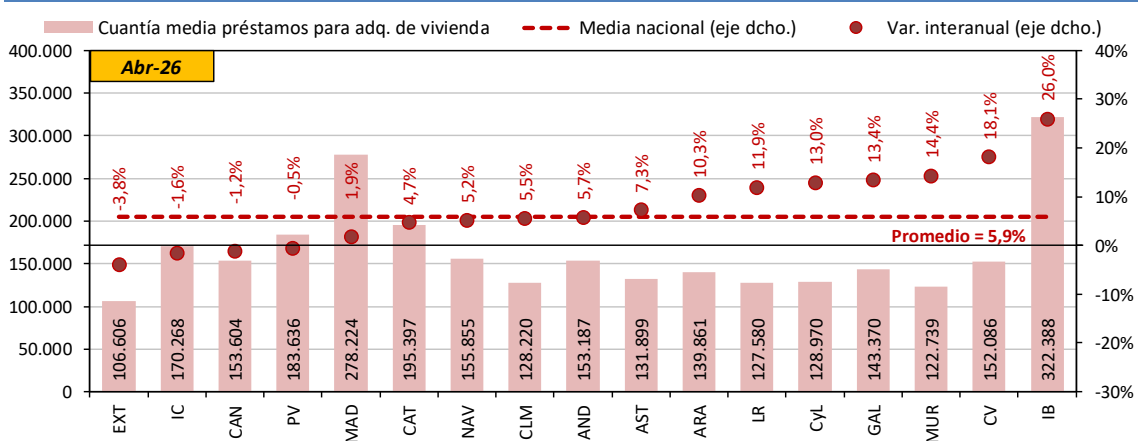
Fuente: Centro de Información Estadística del Notariado (datos provisionales últimos 3 meses).

Gráfico 13: préstamos para adquisición de vivienda, por CC.AA. (nivel y var. interanual en %)



Fuente: Centro de Información Estadística del Notariado (datos provisionales).

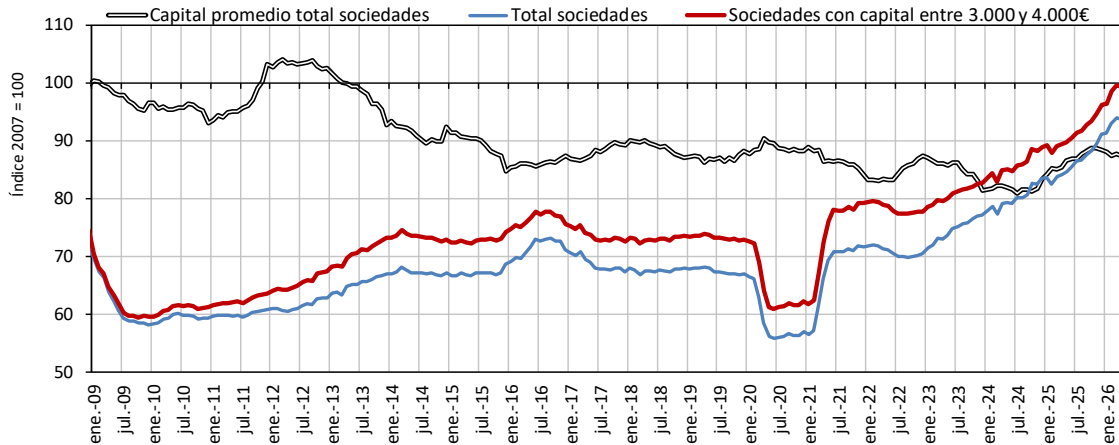
Gráfico 14: cuantía promedio préstamos para adq. de vivienda, por CC.AA. (nivel y var. interanual en %)



Fuente: Centro de Información Estadística del Notariado (datos provisionales).

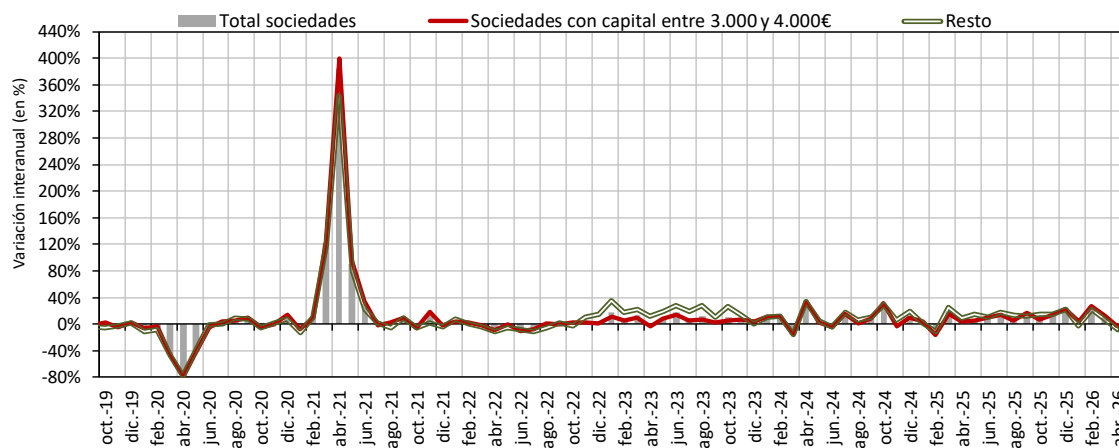
## Gráficos de evolución del mercado societario

Gráfico 15: constitución de nuevas sociedades (índice año 2007 = 100)\*



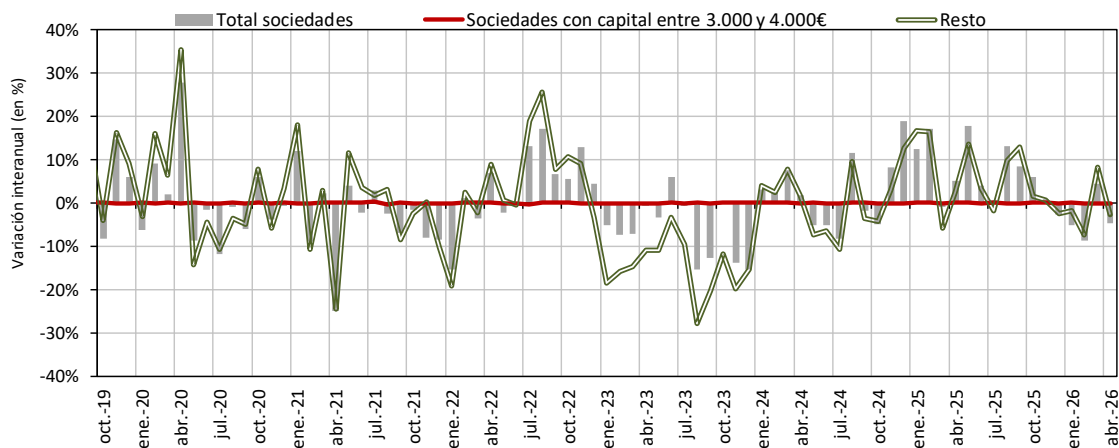
Fuente: Centro de Información Estadística del Notariado (datos provisionales últimos 3 meses). (\*) Series brutas en medias móviles de 12 meses.

Gráfico 16: constitución de nuevas sociedades, por capital inicial (variación interanual en %)



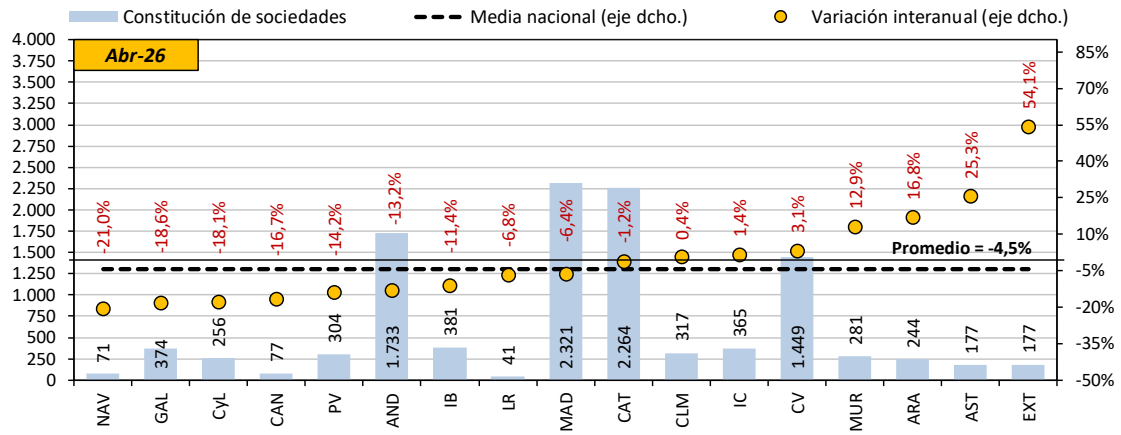
Fuente: Centro de Información Estadística del Notariado (datos provisionales últimos 3 meses).

Gráfico 17: capital promedio inicial (variación interanual en %)



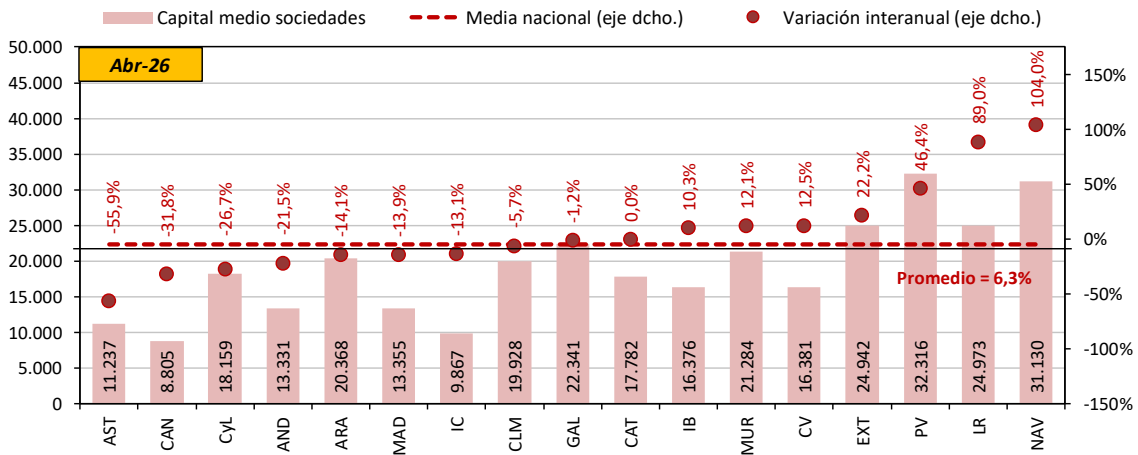
Fuente: Centro de Información Estadística del Notariado.

Gráfico 18: constitución de sociedades, por CC.AA. (nivel y var. interanual en %)



Fuente: Centro de Información Estadística del Notariado (datos provisionales).

Gráfico 19: capital medio nuevas sociedades, por CC.AA. (nivel y var. interanual en %)



Fuente: Centro de Información Estadística del Notariado (datos provisionales).

## NOTA METODOLÓGICA

---

Los datos ofrecidos proceden del Centro de Información Estadística del Notariado ([www.cienotariado.org](http://www.cienotariado.org)), una base de datos elaborada por el Consejo General del Notariado, que son un reflejo fiel de la actividad económica española. Estos datos provienen del Índice Único Informatizado Notarial y están disociados de cualquier dato personal y debidamente anonimizados. La información de los precios por m<sup>2</sup> también viene de la fuente del Portal Estadístico del Notariado (<https://penotariado.com/inmobiliario/>).

El proceso de agregación de la información es el siguiente:

### El notario, fuente de información objetiva

La labor diaria del notario le permite obtener una información directa y fiel en relación con aspectos de orden jurídico y económico capitales. De ahí que su actividad constituya una fuente de información precisa e independiente, difícil de obtener por medio de otras prácticas profesionales y administrativas.

### La escritura pública

Para que la actividad del notario pueda reportar una información válida y medible, los datos recogidos en la escritura pública deben ser parametrizados de modo que puedan ser procesados por sus sistemas informáticos.

### Participación de todas las notarías de España

El Notariado ha implantado en todo el país una red propia que mantiene permanentemente conectadas a todas las notarías del país (independientemente de su dimensión y localización geográfica), los Colegios Notariales y el Consejo General del Notariado, así como los organismos públicos y privados colaboradores.

### El Índice Único Informatizado

Recopilando el conjunto de actos celebrados en todas las notarías españolas en una base de datos única, el Consejo General del Notariado obtiene el denominado Índice Único Informatizado Notarial, que se actualiza quincenalmente. De esos datos, y tras un proceso de anonimización de los mismos, se obtienen las estadísticas que permiten ofrecer de primera mano indicadores de capital importancia.

### Seguridad y confidencialidad plenas

El registro de los datos en el Índice Único Informatizado se realiza siguiendo un estricto protocolo diseñado para garantizar el correcto cumplimiento de la función notarial. El envío de los mismos por medios telemáticos a las diferentes instancias corporativas y a los organismos colaboradores se realiza a través de la Red Privada Notarial (RENO), de uso exclusivo del colectivo notarial, a la que no puede acceder ningún usuario que provenga de una red pública como Internet.

### Avance mensual de datos

El Consejo General del Notariado publica mensualmente un avance provisional basado en los datos del Centro de Información Estadística del Notariado. Las cifras incluidas en este informe se estiman mediante proyecciones sobre la información remitida por las notarías, que suele superar el 90% de cobertura para el último mes de análisis y estar cerca del 100% para los meses anteriores. Por ello, pueden existir ligeras diferencias respecto al Portal Estadístico del Notariado.

### Actos notariales considerados para la estadística

**Compraventas de vivienda:** 0501

**Préstamos hipotecarios:** 1203, 1204, 1205, 1206, 1207, 1208, 1213, 1224, 1226, 1227 y 1229

**Constitución de sociedades:** 1901, 1902, 1903, 1904, 1905, 1906, 1907, 1908, 1909, 1910, 1911, 1912, 1913, 1914, 1915, 1916, 1917, 1918, 1919, 1920, 1921, 1922, 1923, 1924, 1925, 1926, 1927, 1928, 1929, 1930, 1931, 1932, 1933, 1946, 1947, 1948, 1950, 1955, 1958 y 1985

**Porcentaje de financiación:** 0501, 0805, 1203 y 1204

### Para más información:

**Consejo General del Notariado**

**Departamento de comunicación**

Fátima Pérez Dorca (fpdorca@notariado.org)

Ana Togores Guisasola (comunicacion@notariado.org)