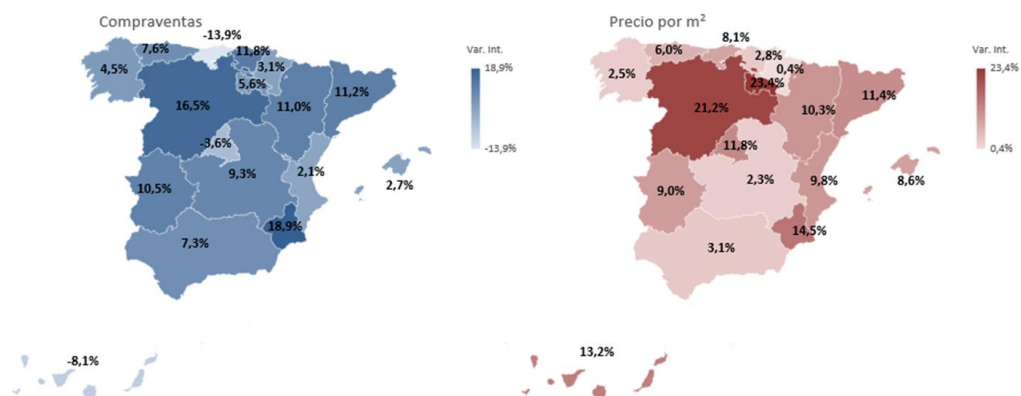


Comparativa interanual junio 2025 - junio 2024**La compraventa de viviendas crece un 5,9% interanual**

- La compraventa de viviendas crece en 14 CC.AA. y disminuye en las tres restantes. Destacan las alzas en la Región de Murcia (18,9%) y Castilla y León (16,5%) y las caídas en Cantabria (-13,9%), Islas Canarias (-8,1%) y Comunidad de Madrid (-3,6%).
- El precio del m² sube un 8,0% interanual en España. Destacan los ascensos en La Rioja (23,4%) y Castilla y León (21,2%), seguidos de Región de Murcia (14,5%) e Islas Canarias (13,2%).
- Los préstamos para adquisición de vivienda aumentan un 16,6% interanual en España. Crecen en las 17 CC.AA., destacando Extremadura (35,4%), Comunidad Valenciana (23,0%) y Castilla y León (22,8%).
- La constitución de nuevas sociedades crece un 8,5% interanual en España. Destacan los aumentos en Extremadura (36,7%) y Región de Murcia (31,7%) y los retrocesos en Cantabria (-19,0%), Castilla-La Mancha (-12,8%) y Navarra (-6,1%).

Gráfico 1. Var. Int. de compraventas y precio por m² por CC.AA. de junio 2024 a 2025

Fuente: Centro de Información Estadística del Notariado (CIEN)

Nota: Los datos ofrecidos proceden de operaciones de compraventas, hipotecas y constituciones de sociedades realizadas concretamente en junio de 2025.

Madrid, 28 de agosto de 2025. En junio de 2025, con respecto a junio de 2024, la compraventa de viviendas se incrementó un 5,9% y la concesión de préstamos hipotecarios para la adquisición de vivienda subió un 16,6%, mientras que la constitución de nuevas sociedades registró un ascenso del 8,5%.

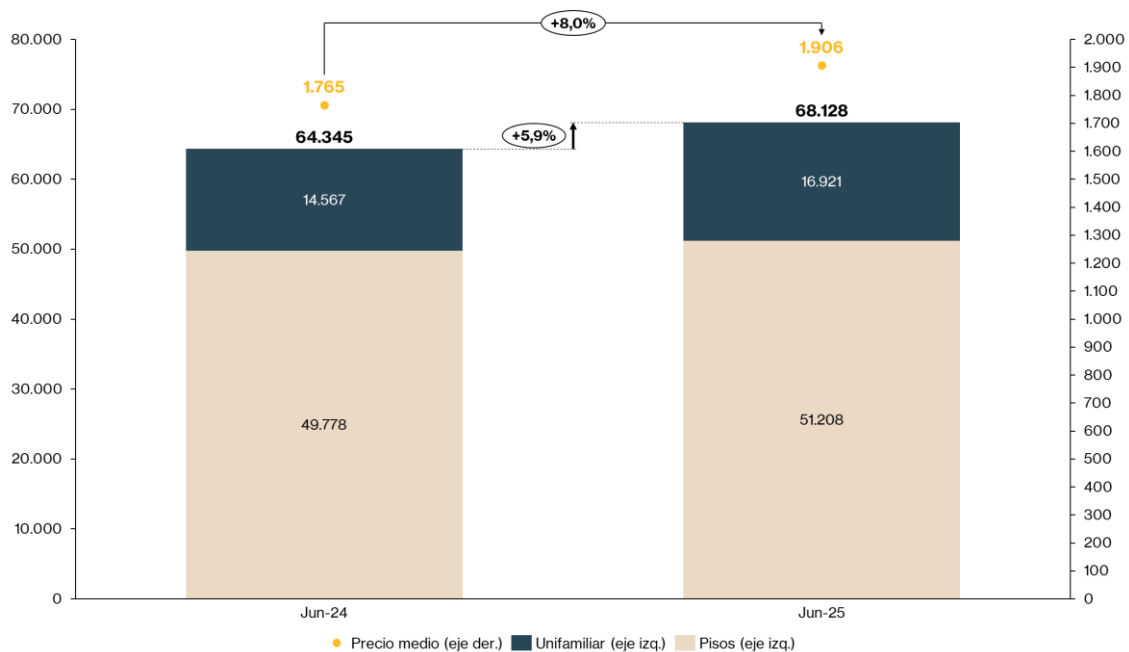
Más compraventas de viviendas y a mayor precio

El número de compraventas aumentó en un 5,9% interanual en España, hasta alcanzar las 68.128 unidades y el precio medio del metro cuadrado se situó en los 1.906 €/m², registrándose un ascenso del 8,0% interanual.

Por tipo de vivienda, las compraventas de pisos aumentaron un 2,9% interanual, alcanzando las 51.208 unidades, mientras que las unifamiliares se incrementaron un 16,2% interanual, hasta llegar a las 16.921 unidades.

Los precios de los pisos tuvieron un ascenso del 9,9% con respecto al mismo mes del año anterior, hasta alcanzar los 2.173 €/m², mientras que el precio de las viviendas tipo unifamiliar promedió los 1.459 €/m², registrando un aumento del 7,5%.

Gráfico 2. Variación de las compraventas (operaciones) y su precio medio (€/m²)



Fuente: CIEN

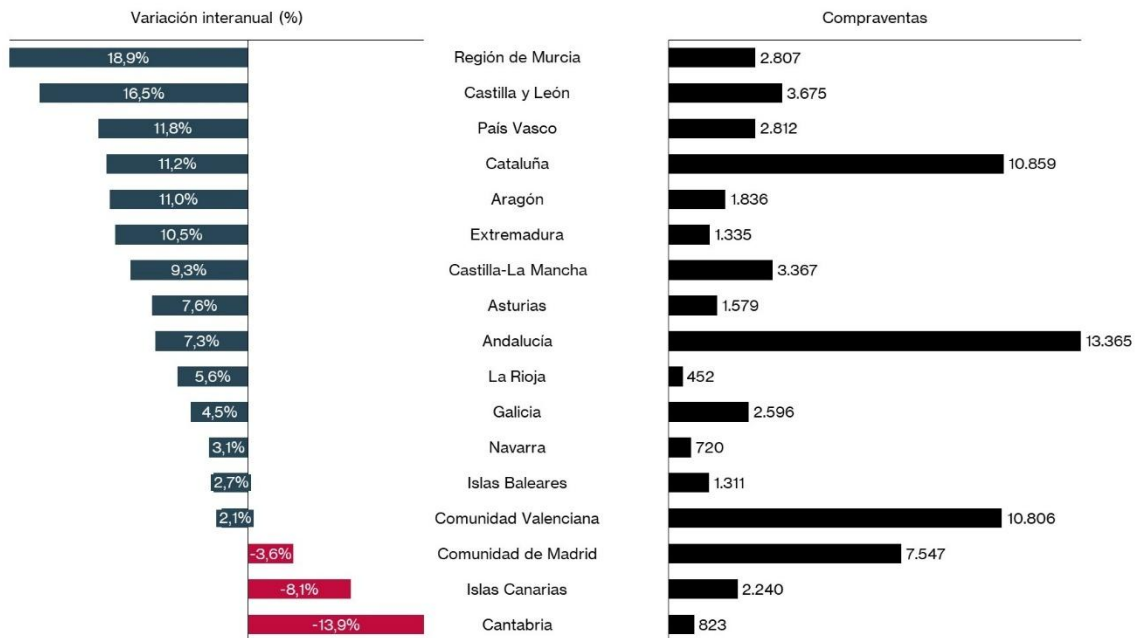
Incremento de compraventas por autonomías

La compraventa de vivienda creció en 14 CC.AA. y se redujo en las tres restantes. Las CC.AA. donde se registró una evolución por encima de la media nacional fueron: Región de Murcia (18,9%), Castilla y León (16,5%), País Vasco (11,8%), Cataluña (11,2%), Aragón (11,0%), Extremadura (10,5%), Castilla-La Mancha (9,3%), Asturias (7,6%) y Andalucía (7,3%).

Los ascensos se situaron por debajo de la media nacional en La Rioja (5,6%), Galicia (4,5%), Navarra (3,1%), Islas Baleares (2,7%) y Comunidad Valenciana (2,1%),

mientras que los descensos se registraron en las CC.AA. restantes: Cantabria (-13,9%), Islas Canarias (-8,1%) y Comunidad de Madrid (-3,6%).

Gráfico 3. Variación interanual de compraventas por CC.AA. de junio 2024 a 2025



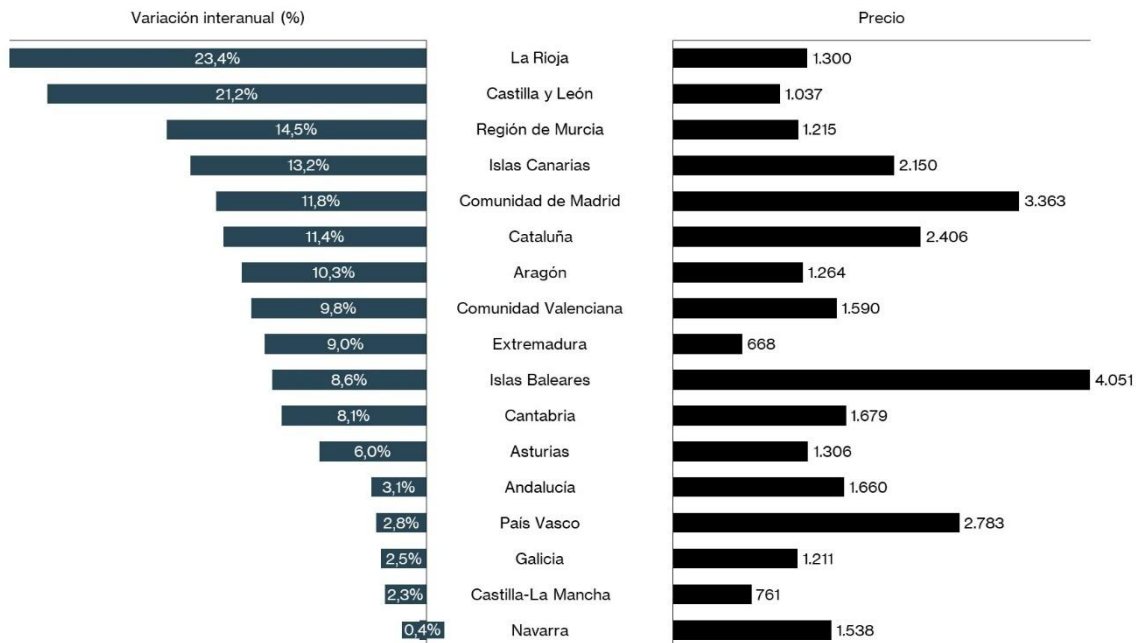
Fuente: CIEN

Incremento en el precio de la vivienda

El precio del m² aumentó un 8,0% interanual en España. En las 17 autonomías se registró un incremento en el precio de la vivienda.

Por orden de magnitud, los mayores aumentos se observaron en La Rioja (23,4%), Castilla y León (21,2%), Región de Murcia (14,5%), Islas Canarias (13,2%), Comunidad de Madrid (11,8%), Cataluña (11,4%), Aragón (10,3%), Comunidad Valenciana (9,8%), Extremadura (9,0%), Islas Baleares (8,6%) y Cantabria (8,1%). Todas ellas crecieron por encima de la media nacional.

Gráfico 4. Variación interanual del precio por CC.AA. de junio 2024 a 2025



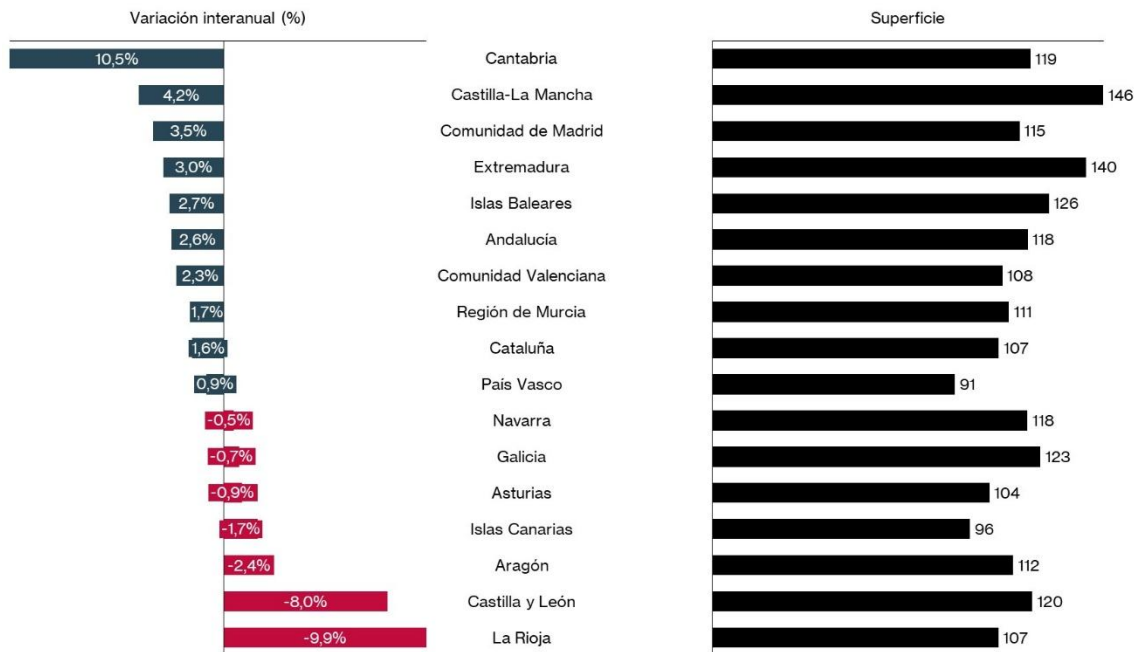
Fuente: CIEN

Ligero crecimiento en el tamaño

La superficie media de la vivienda en España aumentó un 1,4% interanual. En diez comunidades se registraron ascensos y en siete, caídas.

Las CC.AA. donde se registraron incrementos interanuales en la superficie promedio de la vivienda fueron: Cantabria (10,5%), Castilla-La Mancha (4,2%), Comunidad de Madrid (3,5%), Extremadura (3,0%), Islas Baleares (2,7%), Andalucía (2,6%), Comunidad Valenciana (2,3%), Región de Murcia (1,7%), Cataluña (1,6%) y País Vasco (0,9%). Por su parte, las autonomías con variación negativa fueron: La Rioja (-9,9%), Castilla y León (-8,0%), Aragón (-2,4%), Islas Canarias (-1,7%), Asturias (-0,9%), Galicia (-0,7%) y Navarra (-0,5%).

Gráfico 5. Variación interanual de la superficie media por CC.AA. de junio 2024 a 2025



Fuente: CIEN

Aumento de los préstamos para adquisición de vivienda

En junio, los préstamos hipotecarios para adquisición de vivienda crecieron un 16,6% interanual en España, hasta las 35.918 operaciones. La cuantía promedio de estos préstamos ascendió un 10,3% interanual, alcanzando los 174.338 € en promedio.

El porcentaje de compras de viviendas financiadas mediante un préstamo hipotecario se situó en el 52,7%. Además, en este tipo de compras con financiación, la cuantía del préstamo supuso en media el 72,6% del precio.

Los préstamos hipotecarios para la adquisición de vivienda crecieron en las 17 autonomías. Las CC.AA. cuyas tasas superaron la media nacional fueron: Extremadura (35,4%), Comunidad Valenciana (23,0%), Castilla y León (22,8%), Aragón (20,5%), Asturias (19,1%), País Vasco (18,5%), Región de Murcia (18,5%), Castilla-La Mancha (18,4%), Andalucía (18,0%) y Cataluña (16,8%). El número de nuevos préstamos aumentó en menor medida que el promedio en las siete autonomías restantes, destacando Galicia (16,4%), Islas Baleares (11,7%), Comunidad de Madrid (10,3%), Cantabria (10,3%), La Rioja (5,6%), Islas Canarias (3,4%) y Navarra (2,9%).

En cuanto a la cuantía promedio de los nuevos préstamos hipotecarios para adquisición de vivienda, la evolución siguió siendo dispar por autonomías, pues creció en 14 CC.AA. y decreció en las tres restantes. Destacaron los aumentos en

Navarra (22,7%) y Comunidad de Madrid (21,1%) y los retrocesos en Extremadura (-17,2%) y Aragón (-4,6%).

Gráfico 6. Número de préstamos para adquisición de vivienda por CC.AA. en junio 2025

C.A.	Préstamos adq. de viv.
Andalucía	6.779
Cataluña	6.189
Comunidad de Madrid	6.079
Comunidad Valenciana	4.351
País Vasco	1.997
Castilla y León	1.658
Castilla-La Mancha	1.281
Galicia	1.275
Región de Murcia	1.060
Islas Canarias	1.052
Aragón	997
Asturias	695
Extremadura	694
Islas Baleares	642
Cantabria	461
Navarra	443
La Rioja	266

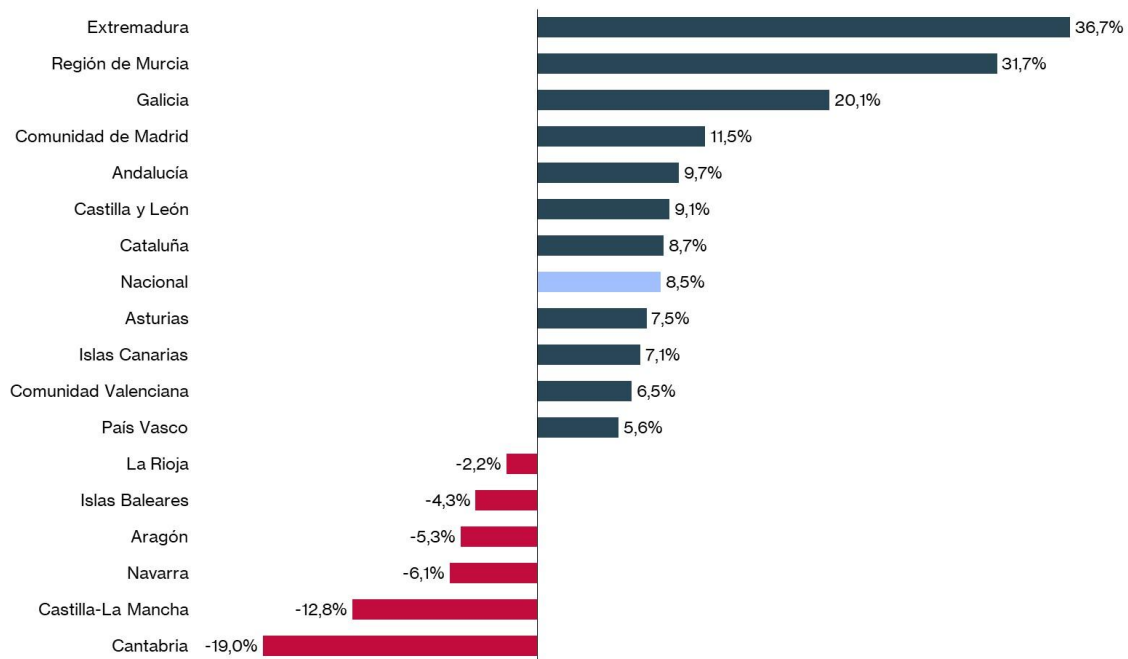
Fuente: CIEN

Incremento de la constitución de sociedades

Los datos del Centro de Información Estadística del Notariado también revelan que en junio de 2025 la constitución de sociedades aumentó un 8,5% interanual, hasta las 10.756 nuevas sociedades. De ellas, las sociedades con un capital social fundacional de entre 3.000 y 4.000 € alcanzaron las 7.775 nuevas sociedades, lo que supone un ascenso del 8,5% con respecto a junio de 2024. Dentro de estas, el capital medio de constitución fue de 3.016 €.

La creación de nuevas sociedades aumentó en once autonomías, destacando las alzas en Extremadura (36,7%), Región de Murcia (31,7%) y Galicia (20,1%). En cambio, disminuyó en las restantes seis CC.AA., destacando las caídas en Cantabria (-19,0%), Castilla-La Mancha (-12,8%) y Navarra (-6,1%).

Gráfico 7. Var. Int. en la constitución de sociedades por CC.AA. junio 2024 a 2025



Fuente: CIEN

Los datos de los últimos tres meses de las series de esta nota son provisionales hasta disponer del 100% de la información con que se elaboran estos informes.

El Notariado hoy:

Los notarios son funcionarios públicos que, por delegación del Estado, tienen atribuidas importantes funciones, como la de dar fe pública y controlar la legalidad. Así, los documentos y acuerdos redactados y/o autorizados por un notario adquieren la entidad de documentos públicos, a los que la Ley reconoce veracidad, firmeza y fuerza probatoria. Los notarios proporcionan la seguridad jurídica preventiva que ampara la Constitución. El notario es garantía de autenticidad, legalidad y seguridad, tanto para los ciudadanos y empresas como para el Estado.

CUADRO: TABLA RESUMEN CON DATOS DEL ÚLTIMO MES*

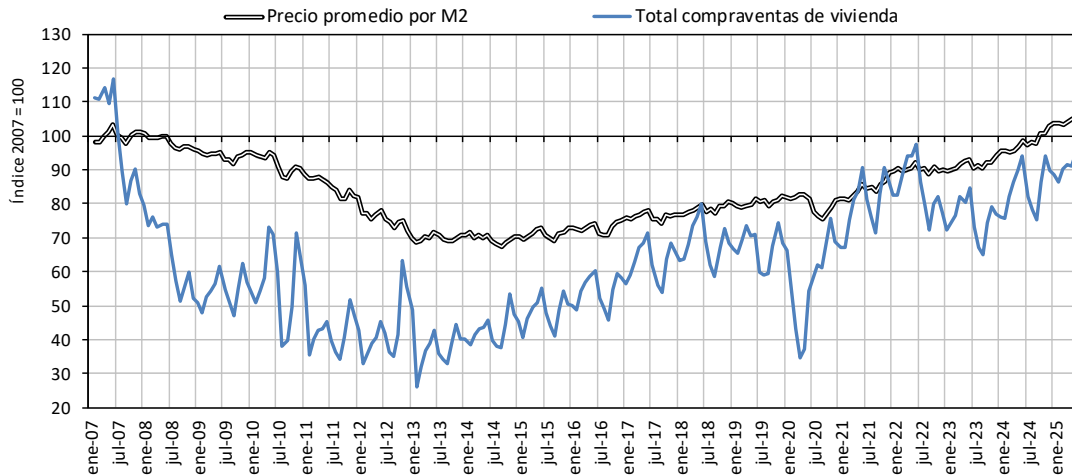
jun-25

Unidades	AND	ARA	AST	IB	IC	CAN	CyL	CLM	CAT	CV	EXT	GAL	MAD	MUR	NAV	PV	LR	TOTAL	
NIVEL																			
TOTAL VIVIENDA	Nº operaciones	13.365	1.836	1.579	1.311	2.240	823	3.675	3.367	10.859	10.806	1.335	2.596	7.547	2.807	720	2.812	452	68.128
- Vivienda PISO	Nº operaciones	9.405	1.443	1.325	1.062	1.735	635	2.621	1.822	8.572	8.057	783	1.886	6.501	1.848	556	2.567	389	51.208
- Vivienda UNIFAMILIAR	Nº operaciones	3.960	393	254	249	505	187	1.054	1.545	2.287	2.749	552	710	1.046	959	163	245	63	16.921
TOTAL VIVIENDA	Precio medio por m ² (€)	1.660	1.264	1.306	4.051	2.150	1.679	1.037	761	2.406	1.590	668	1.211	3.363	1.215	1.538	2.783	1.300	1.906
- Vivienda PISO	Precio medio por m ² (€)	1.868	1.593	1.403	3.877	2.270	2.156	1.276	926	2.668	1.642	843	1.581	3.759	1.277	1.942	2.989	1.328	2.173
- Vivienda UNIFAMILIAR	Precio medio por m ² (€)	1.355	605	1.033	4.387	1.949	1.032	668	639	1.940	1.491	507	752	2.378	1.129	952	1.868	1.151	1.459
TOTAL VIVIENDA	Superficie (m2)	118	112	104	126	96	119	120	146	107	108	140	123	115	111	118	91	107	114
- Vivienda PISO	Superficie (m2)	100	93	90	103	78	88	98	114	87	95	114	93	95	97	94	81	101	94
- Vivienda UNIFAMILIAR	Superficie (m2)	162	197	179	217	157	228	179	184	181	150	176	205	237	139	187	185	156	173
TOTAL PRÉSTAMOS	Nº operaciones	8.876	1.167	852	1.048	1.437	563	2.012	1.519	7.969	5.877	894	1.885	7.221	1.541	535	2.556	294	46.247
- Para adquisición de vivienda	Nº operaciones	6.779	997	695	642	1.052	461	1.658	1.281	6.189	4.351	694	1.275	6.079	1.060	443	1.997	266	35.918
- Resto	Nº operaciones	2.098	170	157	406	385	103	355	238	1.781	1.526	199	610	1.143	480	92	559	28	10.329
TOTAL PRÉSTAMOS	Cuantía promedio (€)	182.048	166.319	142.799	388.037	186.340	147.222	138.472	136.391	232.180	160.079	114.119	173.685	345.423	125.317	301.914	225.718	142.349	211.706
- Para adquisición de vivienda	Cuantía promedio (€)	149.571	129.963	123.227	277.923	151.183	144.435	116.881	114.606	197.205	134.884	98.136	137.368	277.389	115.137	179.420	174.987	115.046	174.338
- Resto	Cuantía promedio (€)	286.565	379.567	232.294	562.923	282.320	159.268	240.059	260.342	354.707	232.562	169.963	249.916	692.817	147.913	808.067	389.813	393.727	340.471
% de financiación promedio (préstamos para adq. de viv.)		74,7%	75,9%	74,5%	70,3%	73,7%	69,3%	76,6%	78,2%	73,2%	74,9%	80,7%	75,9%	68,4%	77,3%	68,1%	68,1%	76,8%	72,6%
% de compraventas financiadas por préstamo hipotecario		50,7%	54,3%	44,0%	49,0%	47,0%	56,0%	45,1%	38,0%	57,0%	40,3%	52,0%	49,1%	80,5%	37,8%	61,5%	71,0%	58,9%	52,7%
TOTAL NUEVAS SOCIEDADES	Nº operaciones	1.814	176	130	322	394	78	288	227	2.079	1.394	133	439	2.525	287	88	338	45	10.756
- Con capital de 3.000 a 4.000€	Nº operaciones	1.380	111	69	238	282	54	173	160	1.510	1.004	85	275	1.921	183	59	243	29	7.775
- Resto	Nº operaciones	433	65	61	83	112	23	115	67	569	390	47	164	604	105	29	95	16	2.980
TOTAL NUEVAS SOCIEDADES	Capital medio (€)	19.855	21.486	19.366	20.057	11.982	20.328	23.306	19.763	20.075	16.010	19.124	25.294	13.119	21.950	12.117	14.312	31.570	17.843
- Con capital de 3.000 a 4.000€	Capital medio (€)	3.016	3.032	3.020	3.010	3.017	3.023	3.035	3.011	3.009	3.011	3.014	3.027	3.019	3.021	3.035	3.019	3.000	3.016
- Resto	Capital medio (€)	73.872	53.285	37.199	68.897	34.910	66.135	54.509	62.985	66.827	49.774	48.212	62.407	46.199	55.833	30.281	42.225	90.749	57.368
VARIACIÓN INTERANUAL (EN %)																			
TOTAL VIVIENDA	Nº operaciones	7,3%	11,0%	7,6%	2,7%	-8,1%	-13,9%	16,5%	9,3%	11,2%	2,1%	10,5%	4,5%	-3,6%	18,9%	3,1%	11,8%	5,6%	5,9%
- Vivienda PISO	Nº operaciones	4,1%	7,8%	7,5%	-0,5%	-7,7%	-17,5%	20,7%	-2,5%	8,3%	-0,7%	2,1%	3,8%	-6,1%	15,8%	-0,3%	9,4%	5,4%	2,9%
- Vivienda UNIFAMILIAR	Nº operaciones	15,9%	24,4%	8,4%	18,9%	-9,4%	1,3%	7,3%	27,6%	23,8%	11,5%	25,2%	6,3%	15,7%	25,3%	16,6%	46,7%	6,6%	16,2%
TOTAL VIVIENDA	Precio medio por m ² (€)	3,1%	10,3%	6,0%	8,6%	13,2%	8,1%	21,2%	2,3%	11,4%	9,8%	9,0%	2,5%	11,8%	14,5%	0,4%	2,8%	23,4%	8,0%
- Vivienda PISO	Precio medio por m ² (€)	7,2%	16,6%	3,4%	12,4%	14,8%	28,8%	20,1%	6,6%	9,6%	11,1%	13,0%	8,7%	15,7%	17,1%	-4,3%	7,2%	14,9%	9,9%
- Vivienda UNIFAMILIAR	Precio medio por m ² (€)	-3,0%	-2,9%	16,6%	1,2%	10,6%	-21,2%	11,7%	4,0%	20,7%	7,9%	14,8%	-10,0%	6,5%	11,3%	29,7%	-13,6%	57,4%	7,5%
TOTAL VIVIENDA	Superficie (m2)	2,6%	-2,4%	-0,9%	2,7%	-1,7%	10,5%	-8,0%	4,2%	1,6%	2,3%	3,0%	-0,7%	3,5%	1,7%	-0,5%	0,9%	-9,9%	1,4%
- Vivienda PISO	Superficie (m2)	0,9%	-4,7%	-0,1%	3,3%	-5,2%	-1,7%	-2,8%	-0,4%	-0,6%	0,2%	-0,7%	-1,7%	-1,1%	-1,1%	4,3%	-3,2%	-2,8%	-0,8%
- Vivienda UNIFAMILIAR	Superficie (m2)	2,7%	-4,6%	-4,4%	-9,1%	7,7%	24,5%	-10,6%	0,9%	1,2%	3,8%	-0,5%	0,7%	7,7%	4,5%	-22,1%	7,4%	-27,4%	1,1%
TOTAL PRÉSTAMOS	Nº operaciones	21,4%	24,4%	13,6%	20,2%	12,2%	7,5%	23,2%	16,6%	13,8%	22,8%	27,0%	23,9%	12,0%	19,5%	-0,6%	16,3%	1,2%	17,4%
- Para adquisición de vivienda	Nº operaciones	18,0%	20,5%	19,1%	11,7%	3,4%	10,3%	22,8%	18,4%	16,8%	23,0%	35,4%	16,4%	10,3%	18,5%	2,9%	18,5%	5,6%	16,6%
- Resto	Nº operaciones	33,8%	53,0%	-5,8%	36,6%	46,0%	-3,3%	25,0%	7,9%	4,6%	22,3%	4,4%	43,2%	22,1%	21,9%	-14,9%	8,9%	-27,3%	20,5%
TOTAL PRÉSTAMOS	Cuantía promedio (€)	17,2%	14,5%	12,0%	16,2%	15,1%	0,3%	3,8%	18,3%	12,5%	18,0%	-12,5%	-14,1%	10,7%	11,0%	47,0%	-1,3%	17,6%	9,6%
- Para adquisición de vivienda	Cuantía promedio (€)	11,7%	-4,6%	3,4%	12,0%	3,8%	15,8%	0,4%	9,9%	11,3%	12,3%	-17,2%	9,2%	21,1%	14,9%	22,7%	-3,4%	13,2%	10,3%
- Resto	Cuantía promedio (€)	22,0%	78,4%	48,1%	12,2%	25,5%	-31,7%	10,7%	52,5%	18,6%	28,9%	4,8%	-37,8%	-14,1%	4,2%	83,2%	1,2%	60,3%	6,1%
TOTAL NUEVAS SOCIEDADES	Nº operaciones	9,7%	-5,3%	7,5%	-4,3%	7,1%	-19,0%	9,1%	-12,8%	8,7%	6,5%	36,7%	20,1%	11,5%	31,7%	-6,1%	5,6%	-2,2%	8,5%
- Con capital de 3.000 a 4.000€	Nº operaciones	8,5%	-13,4%	-12,0%	-7,7%	0,1%	-34,4%	13,7%	-8,8%	10,5%	0,8%	23,9%	20,0%	14,8%	47,2%	7,1%	22,0%	11,5%	8,5%
- Resto	Nº operaciones	13,8%	12,6%	42,8%	7,0%	29,9%	79,2%	2,8%	-21,1%	4,2%	24,7%	68,4%	20,3%	2,4%	11,2%	-24,6%	-21,5%	-20,0%	8,6%
TOTAL NUEVAS SOCIEDADES	Capital medio (€)	12,9%	-12,4%	51,4%	9,5%	-40,5%	132,7%	-2,8%	15,9%	15,5%	25,7%	-16,7%	28,1%	-12,1%	18,5%	-48,6%	-26,8%	-17,4%	5,4%
- Con capital de 3.000 a 4.000€	Capital medio (€)	0,2%	0,3%	0,5%	-0,3%	-0,6%	0,5%	0,2%	-0,6%	-0,2%	-0,1%	0,3%	0,0%	0,0%	-0,9%	1,0%	0,3%	-0,2%	-0,1%
- Resto	Capital medio (€)	8,0%	-26,8%	21,8%	0,0%	-54,2%	46,0%	1,9%	36,1%	22,7%	11,6%	-34,8%	26,9%	-10,7%	38,5%	-43,3%	-15,6%	1,9%	4,3%

Fuente: Centro de Información Estadística del Notariado. (*) Datos provisionales.

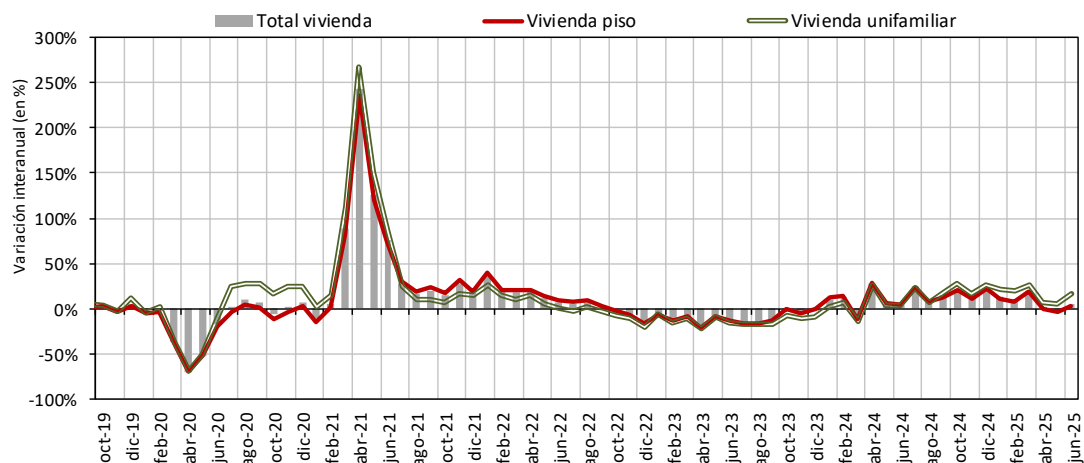
Gráficos de evolución del mercado inmobiliario

Gráfico 1: compraventas vivienda y precios medios (índice año 2007 = 100)*



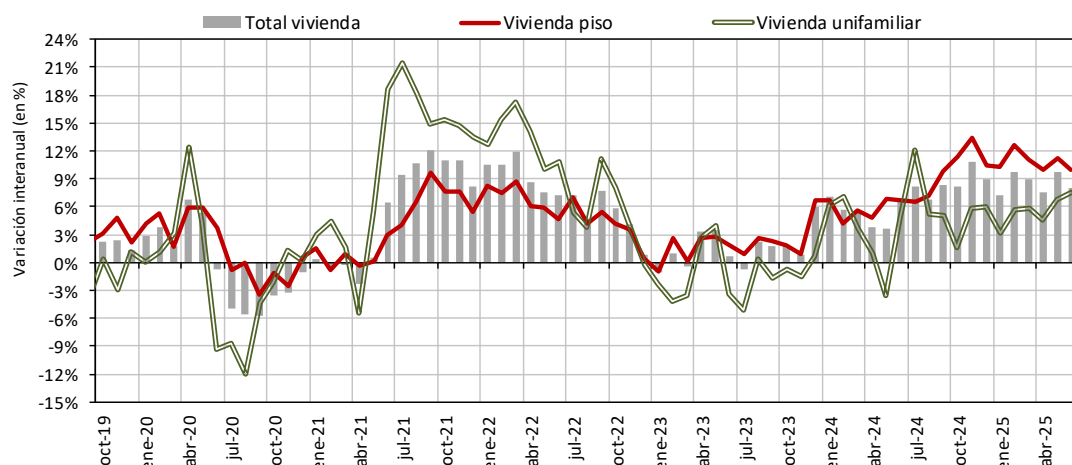
Fuente: Centro de Información Estadística del Notariado (datos provisionales últimos 3 meses). (*) Series brutas en medias móviles de 3 meses centradas.

Gráfico 2: compraventas por tipo de vivienda (variación interanual en %)



Fuente: Centro de Información Estadística del Notariado (datos provisionales últimos 3 meses).

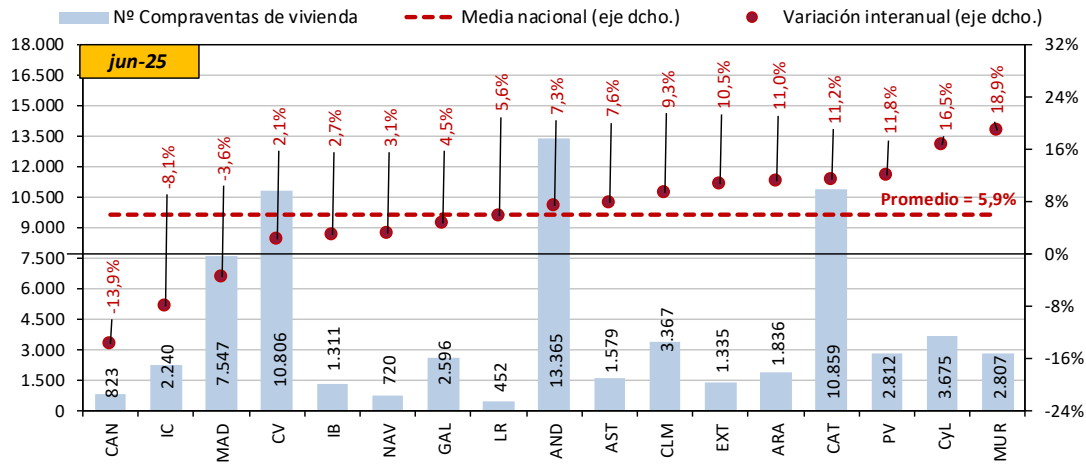
Gráfico 3: precio medio por m2 por tipo de vivienda (variación interanual en %)



Fuente: Centro de Información Estadística del Notariado.

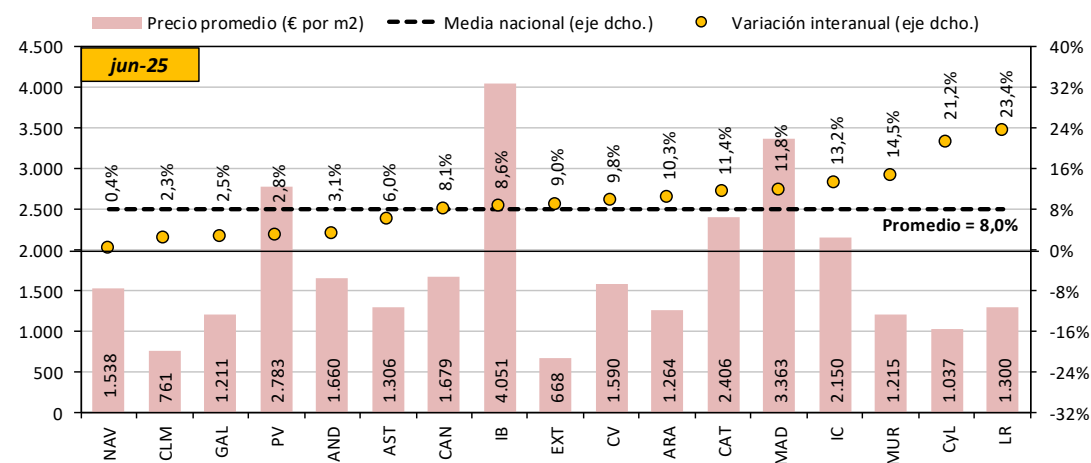
Gráficos de evolución del mercado inmobiliario

Gráfico 4: compraventas de vivienda en el último mes, por CC.AA. (nivel y var. interanual en %)



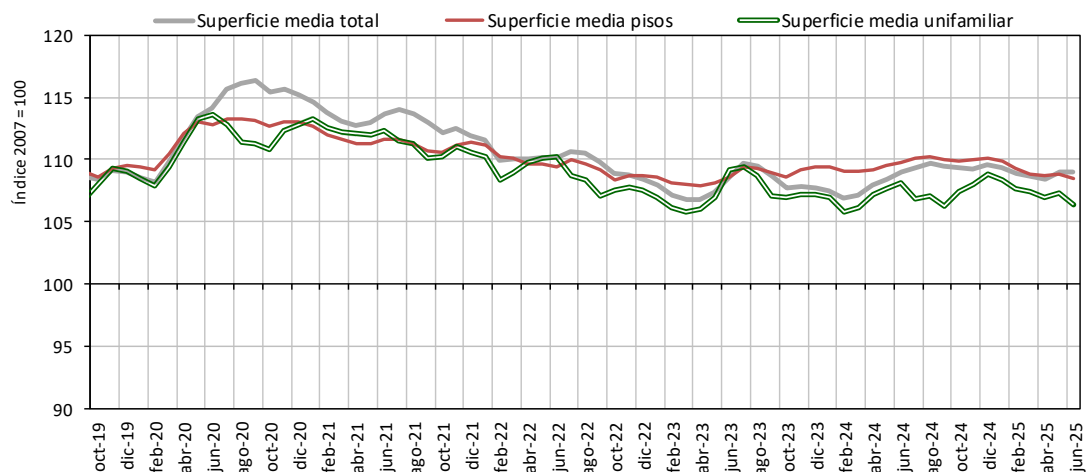
Fuente: Centro de Información Estadística del Notariado (datos provisionales).

Gráfico 5: precio medio por m2, por CC.AA. (nivel y var. interanual en %)



Fuente: Centro de Información Estadística del Notariado (datos provisionales).

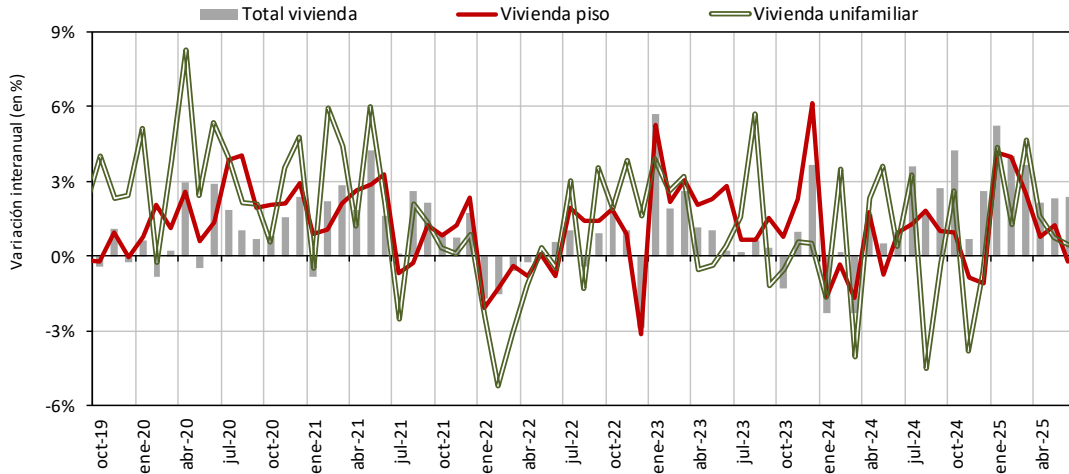
Gráfico 6: superficie media (m2) por tipo de vivienda (índice año 2007 = 100)*



Fuente: Centro de Información Estadística del Notariado (datos provisionales últimos 3 meses). (*) Series brutas en medias móviles de 3 meses centradas.

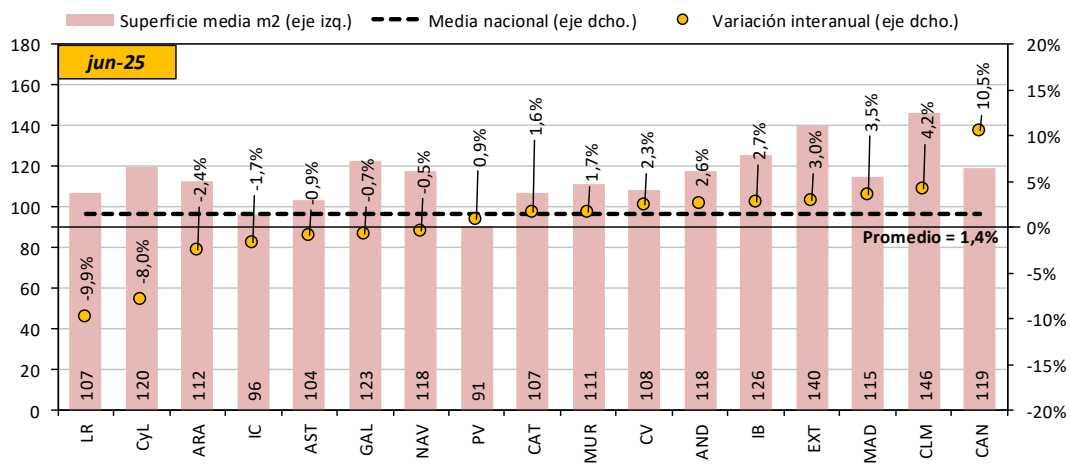
Gráficos de evolución del mercado inmobiliario

Gráfico 7: superficie media (m2) por tipo de vivienda (variación interanual en %)



Fuente: Centro de Información Estadística del Notariado.

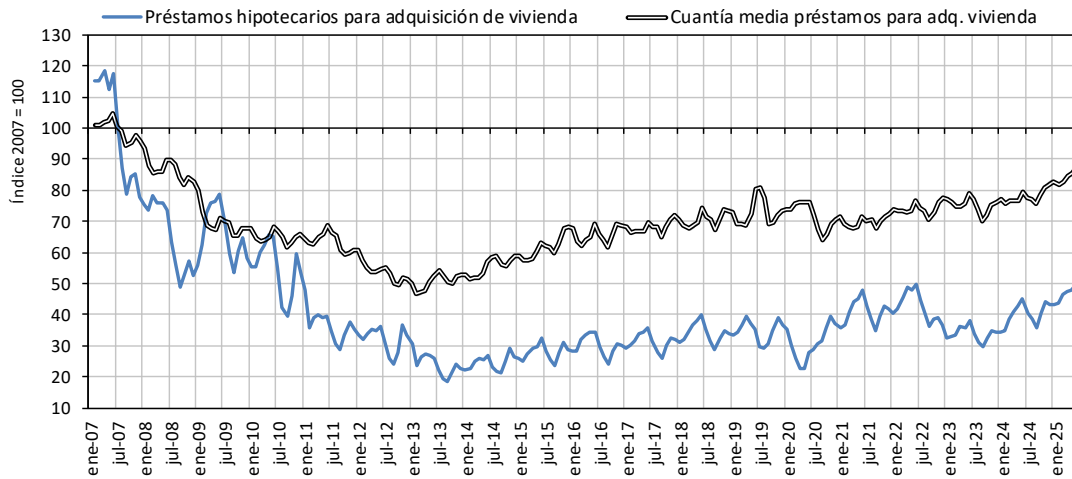
Gráfico 8: superficie media m2, por CC.AA. (nivel y var. interanual en %)



Fuente: Centro de Información Estadística del Notariado (datos provisionales).

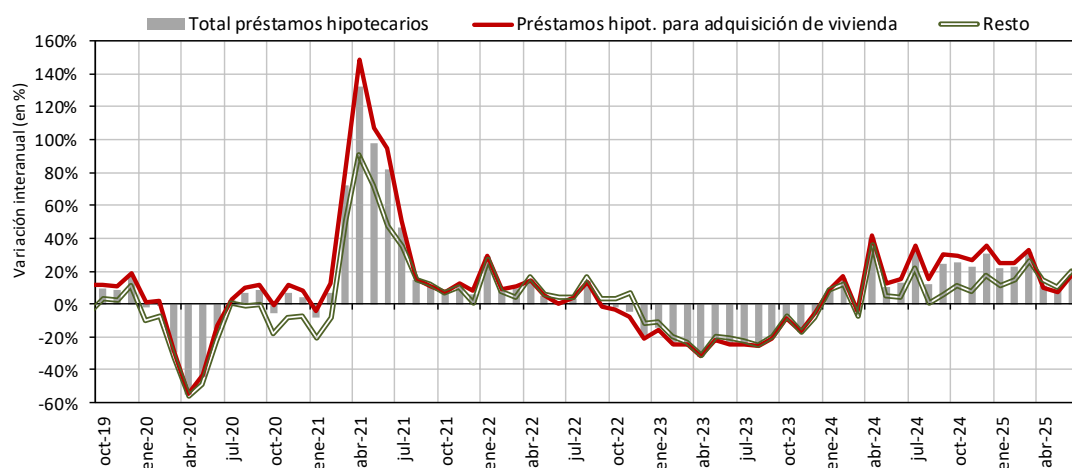
Gráficos de evolución del mercado hipotecario

Gráfico 9: préstamos hipotecarios para adquisición de vivienda y cuantía media (índice 2007 = 100)*



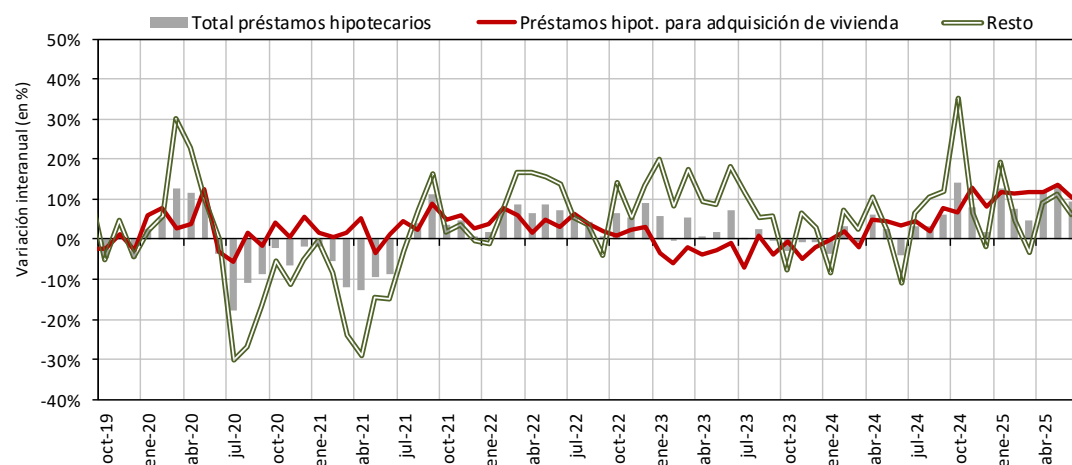
Fuente: Centro de Información Estadística del Notariado (datos provisionales últimos 3 meses). (*) Series brutas en medias móviles de 3 meses centradas.

Gráfico 10: préstamos hipotecarios, por tipo (variación interanual en %)



Fuente: Centro de Información Estadística del Notariado (datos provisionales últimos 3 meses).

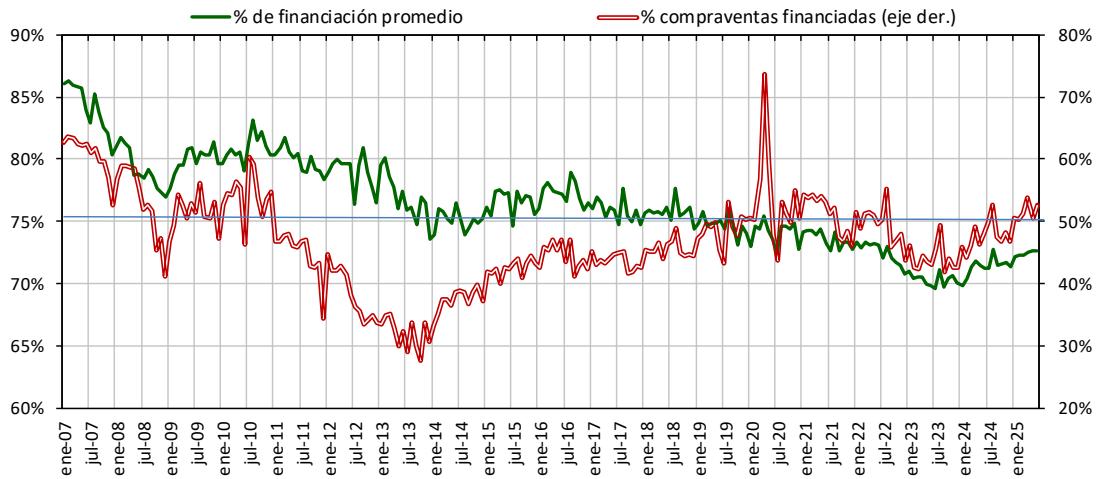
Gráfico 11: cuantía media, por tipo de préstamo (variación interanual en %)



Fuente: Centro de Información Estadística del Notariado.

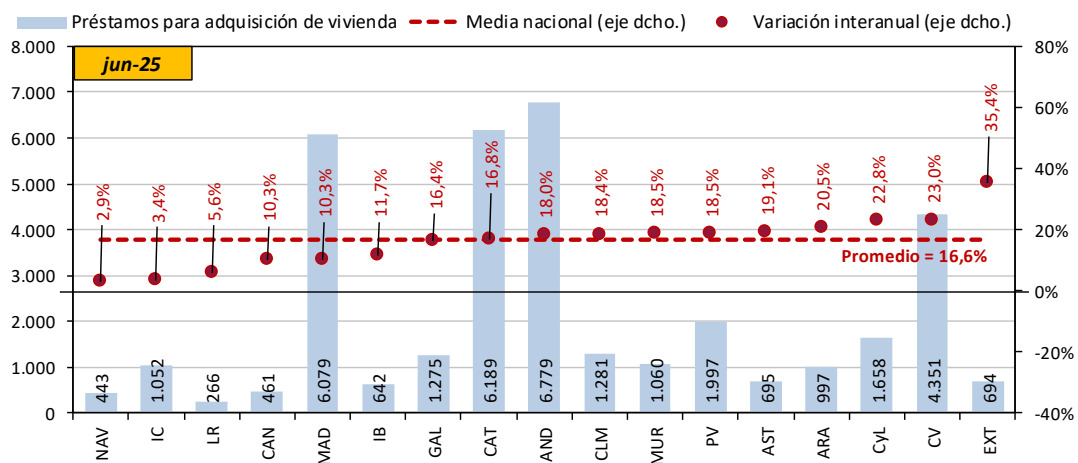
Gráficos de evolución del mercado inmobiliario

Gráfico 12: porcentajes de financiación



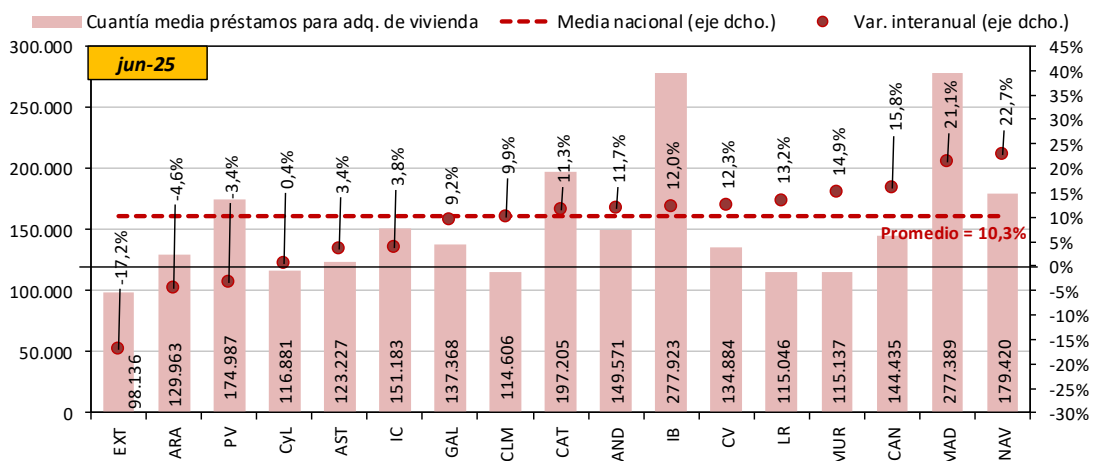
Fuente: Centro de Información Estadística del Notariado (datos provisionales últimos 3 meses).

Gráfico 13: préstamos para adquisición de vivienda, por CC.AA. (nivel y var. interanual en %)



Fuente: Centro de Información Estadística del Notariado (datos provisionales).

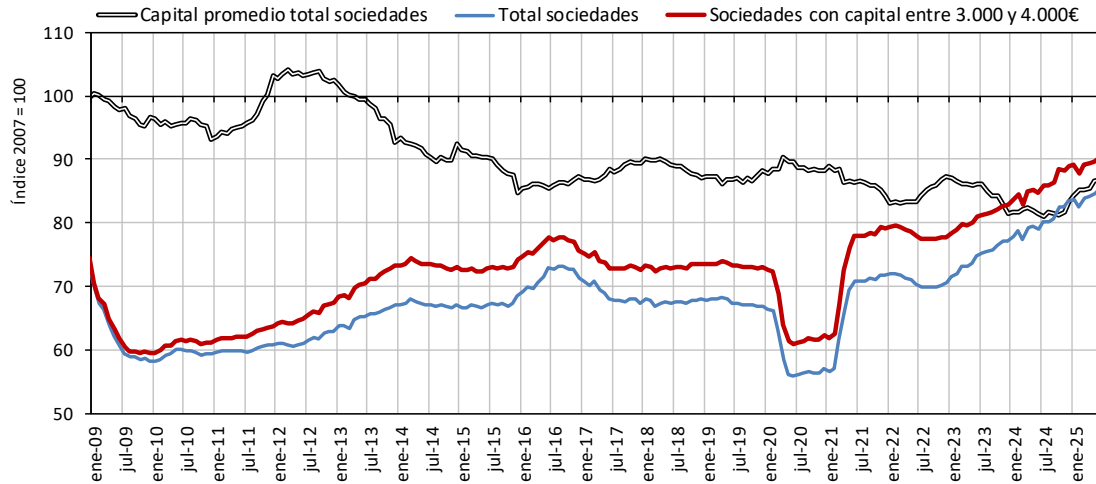
Gráfico 14: cuantía promedio préstamos para adq. de vivienda, por CC.AA. (nivel y var. interanual en %)



Fuente: Centro de Información Estadística del Notariado (datos provisionales).

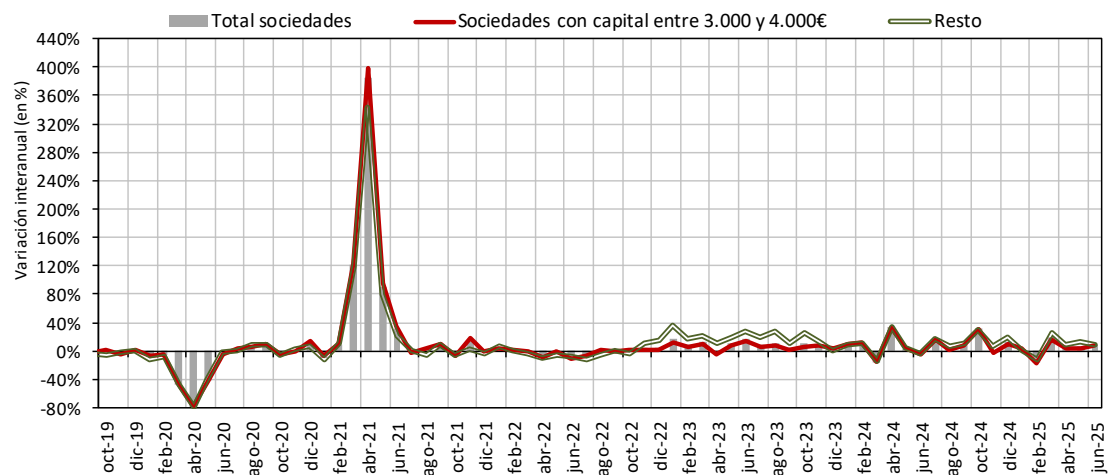
Gráficos de evolución del mercado societario

Gráfico 15: constitución de nuevas sociedades (índice año 2007 = 100)*



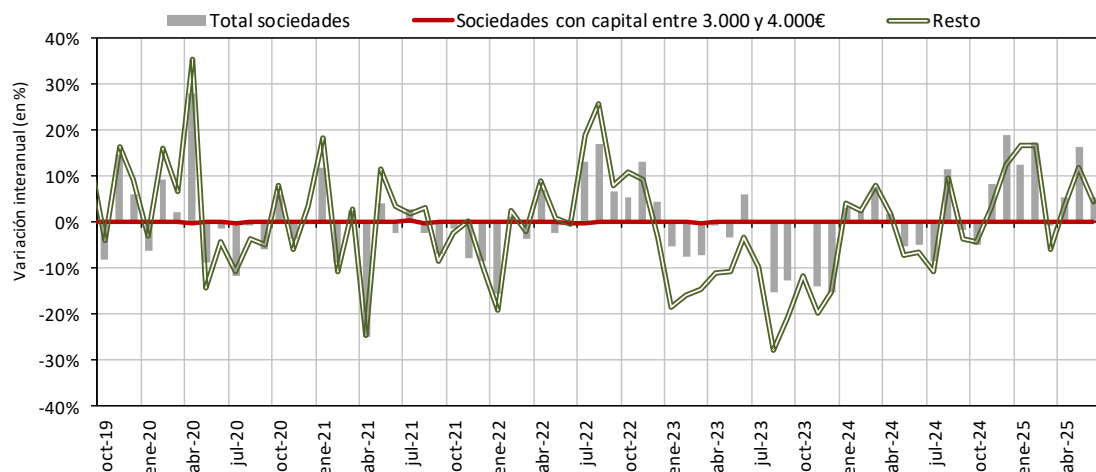
Fuente: Centro de Información Estadística del Notariado (datos provisionales últimos 3 meses). (*) Series brutas en medias móviles de 12 meses.

Gráfico 16: constitución de nuevas sociedades, por capital inicial (variación interanual en %)



Fuente: Centro de Información Estadística del Notariado (datos provisionales últimos 3 meses).

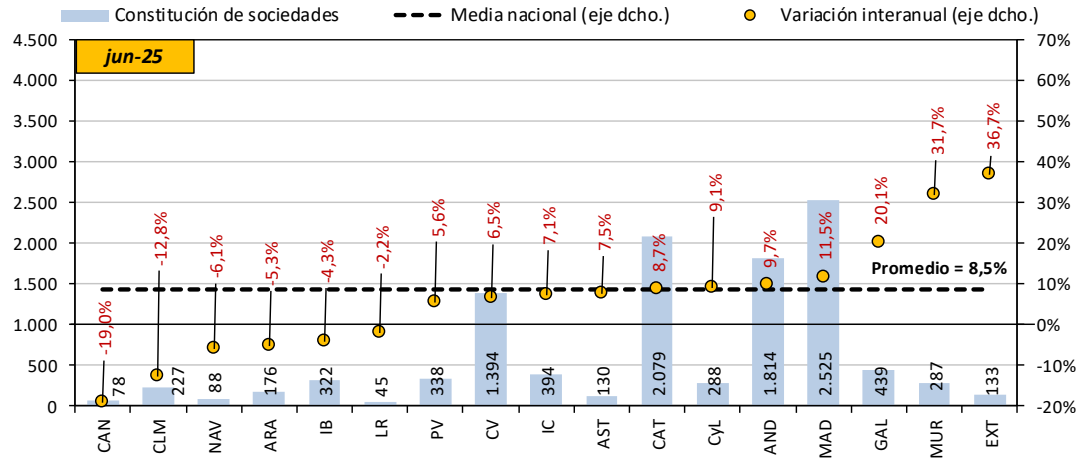
Gráfico 17: capital promedio inicial (variación interanual en %)



Fuente: Centro de Información Estadística del Notariado.

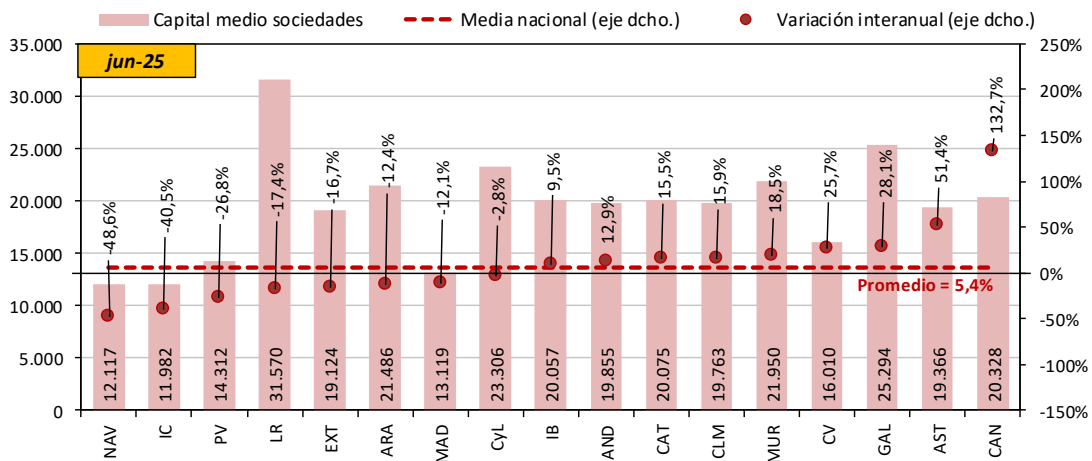
Gráficos de evolución del mercado societario

Gráfico 18: constitución de sociedades, por CC.AA. (nivel y var. interanual en %)



Fuente: Centro de Información Estadística del Notariado (datos provisionales).

Gráfico 19: capital medio nuevas sociedades, por CC.AA. (nivel y var. interanual en %)



Fuente: Centro de Información Estadística del Notariado (datos provisionales).

NOTA METODOLÓGICA

Los datos ofrecidos proceden del Centro de Información Estadística del Notariado (www.cienotariado.org), una base de datos elaborada por el Consejo General del Notariado, que son un reflejo fiel de la actividad económica española. Estos datos provienen del Índice Único Informatizado Notarial y están disociados de cualquier dato personal y debidamente anonimizados. El proceso de agregación de la información es el siguiente:

El notario, fuente de información objetiva

La labor diaria del notario le permite obtener una información directa y fiel en relación con aspectos de orden jurídico y económico capitales. De ahí que su actividad constituya una fuente de información precisa e independiente, difícil de obtener por medio de otras prácticas profesionales y administrativas.

La escritura pública

Para que la actividad del notario pueda reportar una información válida y medible, los datos recogidos en la escritura pública deben ser parametrizados de modo que puedan ser procesados por sus sistemas informáticos.

Participación de todas las notarías de España

El Notariado ha implantado en todo el país una red propia que mantiene permanentemente conectadas a todas las notarías del país (independientemente de su dimensión y localización geográfica), los Colegios Notariales y el Consejo General del Notariado, así como los organismos públicos y privados colaboradores.

El Índice Único Informatizado

Recopilando el conjunto de actos celebrados en todas las notarías españolas en una base de datos única, el Consejo General del Notariado obtiene el denominado Índice Único Informatizado Notarial, que se actualiza quincenalmente. De esos datos, y tras un proceso de anonimización de los mismos, se obtienen las estadísticas que permiten ofrecer de primera mano indicadores de capital importancia.

Seguridad y confidencialidad plenas

El registro de los datos en el Índice Único Informatizado se realiza siguiendo un estricto protocolo diseñado para garantizar el correcto cumplimiento de la función notarial. El envío de los mismos por medios telemáticos a las diferentes instancias corporativas y a los organismos colaboradores se realiza a través de la Red Privada Notarial (RENO), de uso exclusivo del colectivo notarial, a la que no puede acceder ningún usuario que provenga de una red pública como Internet.

Actos notariales considerados para la estadística

Compraventas de vivienda: 0501

Préstamos hipotecarios: 1203, 1204, 1205, 1206, 1207, 1208, 1213, 1224, 1226, 1227 y 1229

Constitución de sociedades: 1901, 1902, 1903, 1904, 1905, 1906, 1907, 1908, 1909, 1910, 1911, 1912, 1913, 1914, 1915, 1916, 1917, 1918, 1919, 1920, 1921, 1922, 1923, 1924, 1925, 1926, 1927, 1928, 1929, 1930, 1931, 1932, 1933, 1946, 1947, 1948, 1950, 1955, 1958 y 1985

Porcentaje de financiación: 0501, 0805, 1203 y 1204

Para más información:

