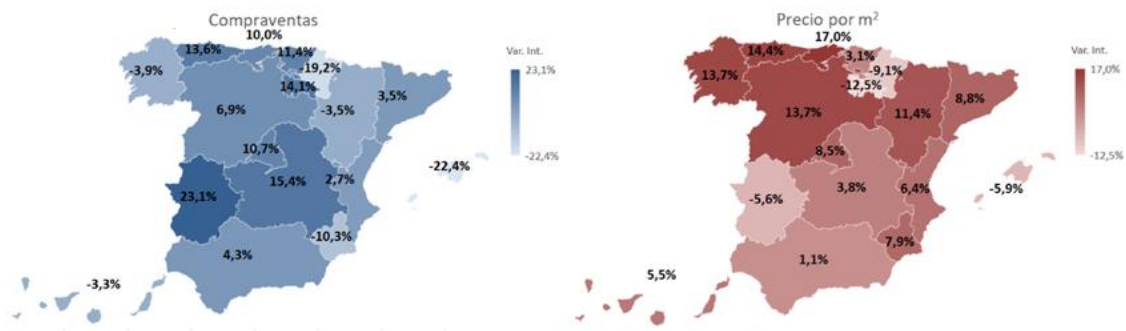


Comparativa interanual junio 2024 - junio 2023

La compraventa de viviendas crece un 3,9% interanual

- La compraventa de viviendas crece en once CC.AA. y disminuye en las seis restantes. Destacan las alzas en Extremadura (23,1%) y Castilla-La Mancha (15,4%) y las caídas en Baleares (-22,4%) y Navarra (-19,2%).
- El precio del m² sube un 4,3%. Destacan los ascensos en Cantabria (17,0%) y Asturias (14,4%), así como los descensos en La Rioja (-12,5%) y Navarra (-9,1%).
- Los préstamos para adquisición de vivienda aumentan un 13,9% interanual. Crecen en 15 CC.AA., destacan las subidas de La Rioja (47,7%), Cantabria (47,0%) y Castilla-La Mancha (30,4%), y caen en Navarra (-37,7%) y Baleares (-17,6%).
- La constitución de nuevas sociedades decrece un 6,4%. Destacan los aumentos en La Rioja (36,8%) y Cantabria (24,3%) y los retrocesos en Murcia (-26,3%), Galicia (-23,5%) y Extremadura (-23,1%).

Gráfico 1. Var. Int. de compraventas y precio por m² por CC.AA. de junio 2023 a 2024



Fuente: Centro de Información Estadística del Notariado (CIEN)

Nota: Los datos ofrecidos proceden de operaciones de compraventas, hipotecas y constituciones de sociedades realizadas concretamente en junio de 2024.

Madrid, 5 de agosto de 2024. En junio de 2024, con respecto a junio de 2023, la compraventa de viviendas se incrementó un 3,9% y la concesión de préstamos hipotecarios para la adquisición de vivienda subió un 13,9%, mientras que la constitución de nuevas sociedades registró un descenso del 6,4%.

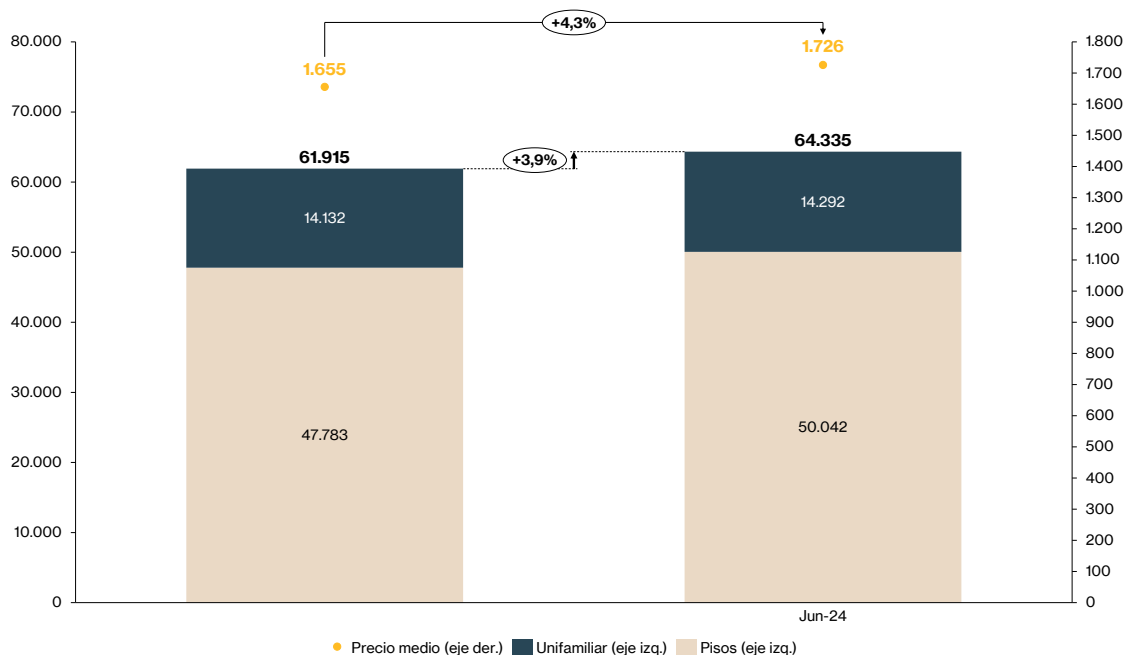
Más compraventas de viviendas a mayor precio

En España el número de compraventas aumentó en un 3,9% interanual, hasta alcanzar las 64.335 unidades y el precio medio del metro cuadrado se situó en los 1.726 €/m², registrándose un ascenso del 4,3% interanual.

Por tipo de vivienda, las compraventas de pisos aumentaron un 4,7% interanual, alcanzando las 50.042 unidades, mientras que las unifamiliares se incrementaron un 1,1%, hasta llegar a las 14.292 unidades.

Los precios de los pisos tuvieron un ascenso del 4,0% con respecto al mismo mes del año anterior, hasta alcanzar los 1.928 €/m², mientras que el precio de las viviendas tipo unifamiliar promedió los 1.344 €/m², registrando un aumento del 3,9%.

Gráfico 2. Variación de las compraventas (operaciones) y su precio medio (€/m²)



Fuente: CIEN

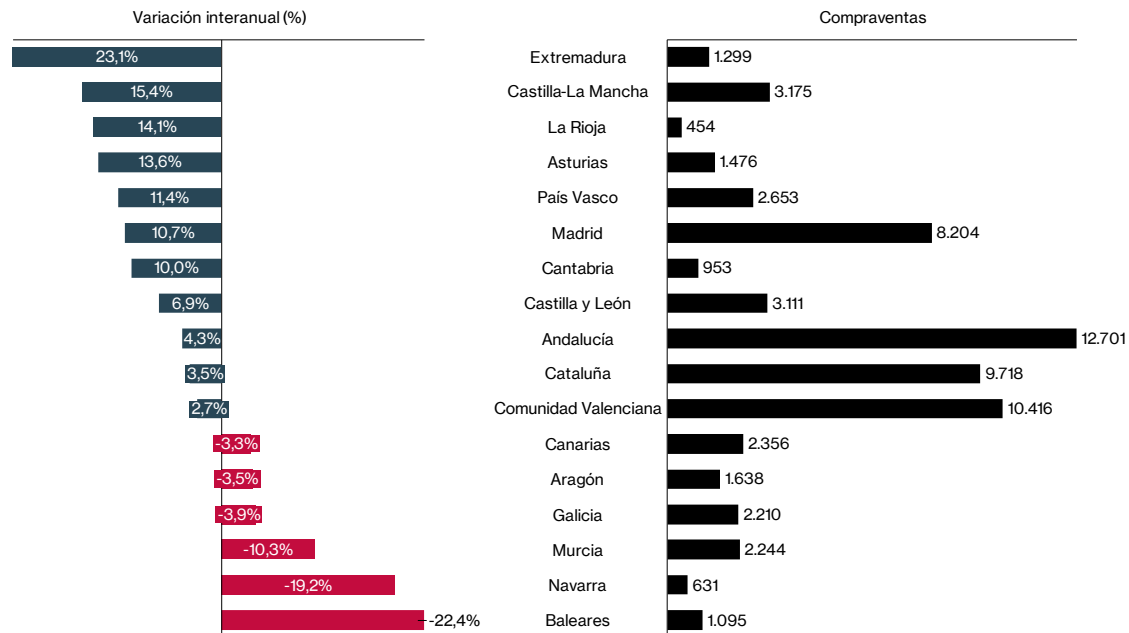
Incremento de compraventas por autonomías

La compraventa de vivienda creció en once CC.AA y se redujo en las seis restantes. Las CC.AA. donde se registró una evolución por encima de la media nacional fueron: Extremadura (23,1%), Castilla-La Mancha (15,4%), La Rioja (14,1%), Asturias (13,6%), País Vasco (11,4%), Madrid (10,7%), Cantabria (10,0%), Castilla y León (6,9%) y Andalucía (4,3%).

Los ascensos se situaron por debajo de la media nacional en Cataluña (3,5%) y Comunidad Valenciana (2,7%) mientras que los descensos se registraron en las

CC.AA. restantes: Baleares (-22,4%), Navarra (-19,2%), Murcia (-10,3%), Galicia (-3,9%), Aragón (-3,5%) y Canarias (-3,3%).

Gráfico 3. Variación interanual de compraventas por CC.AA. de junio 2023 a 2024



Fuente: CIEN

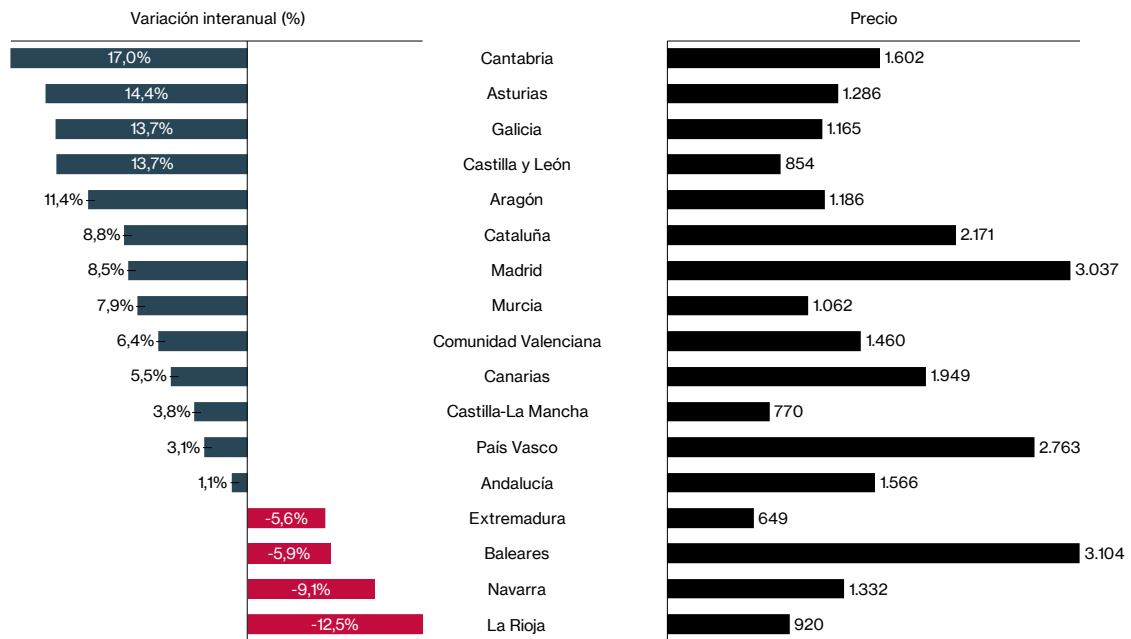
Incremento en el precio

El precio del m² subió un 4,3% interanual. En trece autonomías se registró un encarecimiento en el precio de la vivienda y en las cuatro restantes disminuyó.

Por orden de magnitud se registraron subidas de dos dígitos en Cantabria (17,0%), Asturias (14,4%), Galicia (13,7%), Castilla y León (13,7%) y Aragón (11,4%). Con un aumento más moderado se encuentran: Cataluña (8,8%), Madrid (8,5%), Murcia (7,9%), Comunidad Valenciana (6,4%), Canarias (5,5%) y Castilla-La Mancha (3,8%).

En cambio, los precios de la vivienda registraron retrocesos en La Rioja (-12,5%), Navarra (-9,1%), Baleares (-5,9%) y Extremadura (-5,6%).

Gráfico 4. Variación interanual del precio por CC.AA. de junio 2023 a 2024



Fuente: CIEN

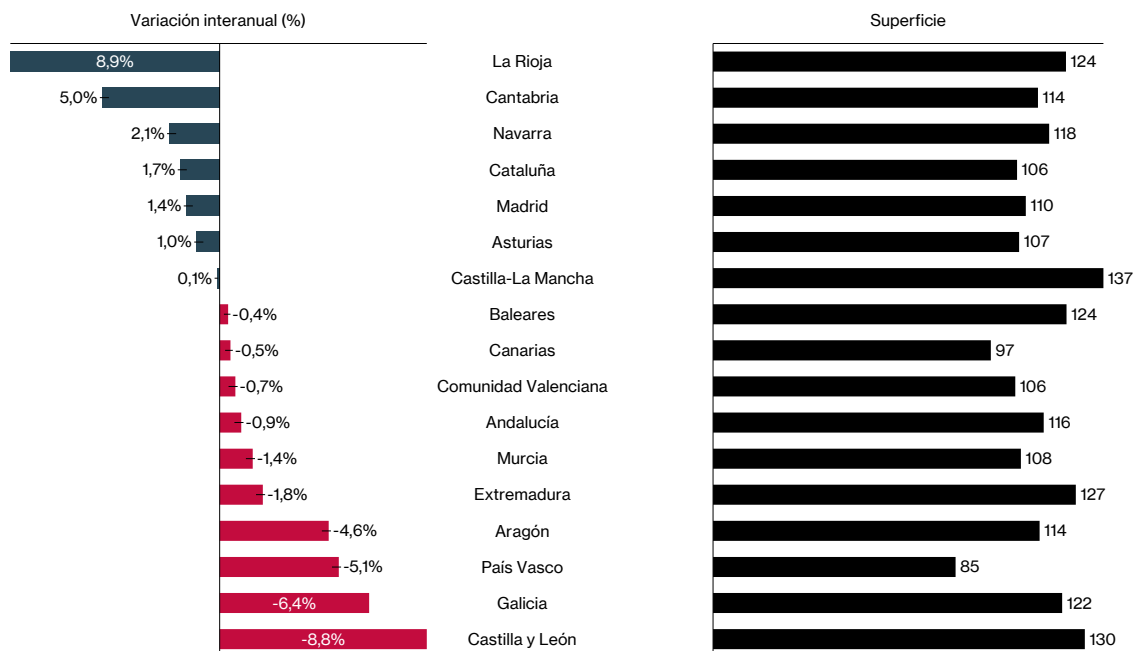
Disminución en el tamaño

La superficie media de la vivienda en España se redujo en un 1,0% interanual. En siete comunidades se registraron ascensos y, en diez caídas.

Las CC.AA. donde se registraron incrementos en la superficie promedio de la vivienda fueron: La Rioja (8,9%), Cantabria (5,0%), Navarra (2,1%), Cataluña (1,7%), Madrid (1,4%), Asturias (1,0%) y Castilla-La Mancha (0,1%). Las CC.AA. cuyas tasas se redujeron pero superaron la media nacional fueron Andalucía (-0,9%), Comunidad Valenciana (-0,7%), Canarias (-0,5%) y Baleares (-0,4%).

Por otro lado, las caídas más pronunciadas se observaron en Castilla y León (-8,8%), Galicia (-6,4%), País Vasco (-5,1%), Aragón (-4,6%), Extremadura (-1,8%) y Murcia (-1,4%).

Gráfico 5. Variación interanual de la superficie media por CC.AA. de junio 2023 a 2024



Fuente: CIEN

Aumento de los préstamos

En junio, los préstamos hipotecarios para adquisición de vivienda crecieron un 13,9% interanual, hasta las 30.395 operaciones. La cuantía promedio de estos préstamos descendió un 0,1% interanual, alcanzando los 152.773 € en promedio.

El porcentaje de compras de viviendas financiadas mediante un préstamo hipotecario se situó en el 47,2%. Además, en este tipo de compras con financiación, la cuantía del préstamo supuso en media el 71,7% del precio.

Por CC.AA., los préstamos hipotecarios para la adquisición de vivienda crecieron en quince de ellas pero descendieron en Navarra (-37,7%) y Baleares (-17,6%). Las CC.AA. cuyas tasas de incremento superaron la media nacional fueron: La Rioja (47,7%), Cantabria (47,0%), Castilla-La Mancha (30,4%), Castilla y León (29,2%), Comunidad Valenciana (22,9%), Asturias (21,1%), Aragón (20,4%), Andalucía (15,3%) y Cataluña (15,2%). El número de nuevos préstamos aumentó en menor medida que el promedio en las seis autonomías restantes: Extremadura (13,1%), Madrid (11,3%), Galicia (9,4%), Murcia (7,9%), País Vasco (2,4%) y Canarias (2,4%)

En cuanto a la cuantía promedio de los nuevos préstamos hipotecarios para adquisición de vivienda, la evolución siguió siendo dispar por autonomías, pues creció en diez CC.AA. y decreció en las siete restantes. Destacaron los aumentos en Canarias (17,7%) y Galicia (12,4%) y los retrocesos en Aragón (-20,3%) y La Rioja (-7,8%).

Gráfico 6. Número de préstamos para adquisición de vivienda por CC.AA. en junio 2024

| C.A. | Préstamos adq. de viv. |
|----------------------|------------------------|
| Andalucía | 5.709 |
| Madrid | 5.594 |
| Cataluña | 5.153 |
| Comunidad Valenciana | 3.541 |
| País Vasco | 1.639 |
| Castilla y León | 1.397 |
| Castilla-La Mancha | 1.121 |
| Galicia | 992 |
| Canarias | 968 |
| Aragón | 842 |
| Murcia | 814 |
| Asturias | 602 |
| Extremadura | 526 |
| Baleares | 493 |
| Cantabria | 425 |
| La Rioja | 291 |
| Navarra | 288 |

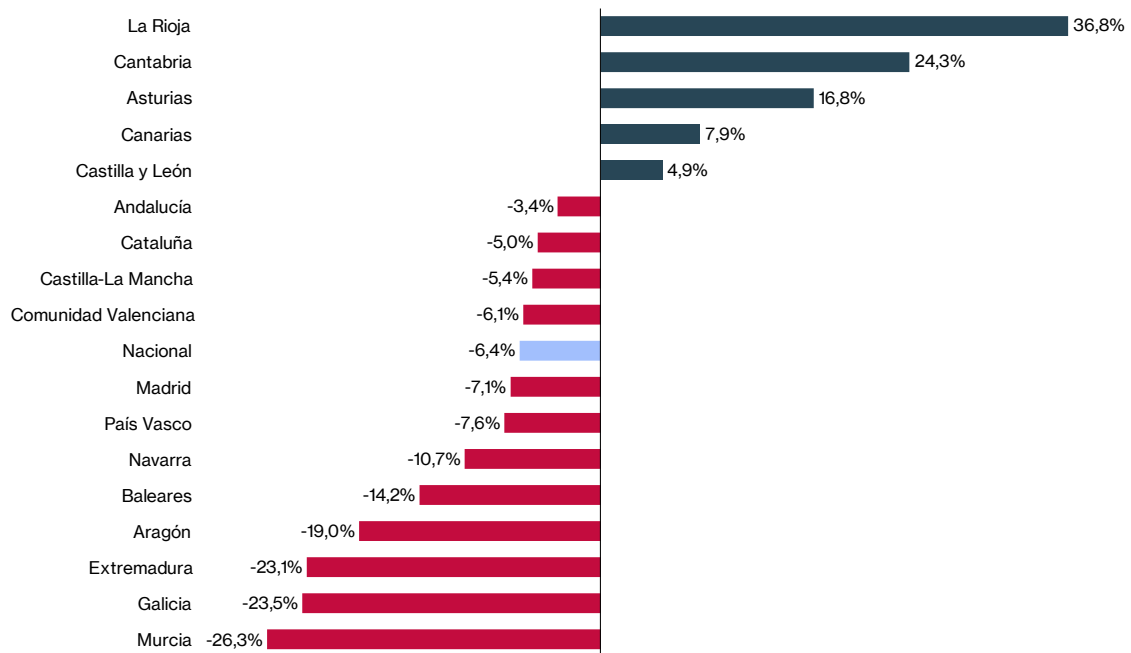
Fuente: CIEN

Disminución de la constitución de sociedades

Los datos del Centro de Información Estadística del Notariado también revelan que en junio de 2024 la constitución de sociedades descendió un 6,4% interanual, hasta las 9.697 nuevas sociedades. De ellas, las que cuentan un capital social fundacional de entre 3.000 y 4.000 € alcanzaron las 6.990 nuevas sociedades, lo que supone un descenso del 7,1% con respecto a junio de 2023. Dentro de éstas, el capital medio de constitución fue de 3.018 €.

La creación de nuevas sociedades aumentó en cinco autonomías, destacando las alzas en La Rioja (36,8%), Cantabria (24,3%) y Asturias (16,8%). En cambio, disminuyó en las restantes doce CC.AA., destacando las caídas en Murcia (-26,3%), Galicia (-23,5%) y Extremadura (-23,1%).

Gráfico 7. Var. Int. en la constitución de sociedades por CC.AA. de junio 2023 a 2024



Fuente: CIEN

Los datos de los últimos tres meses de las series de esta nota son provisionales hasta disponer del 100% de la información con que se elaboran estos informes.

El Notariado hoy:

Los notarios son funcionarios públicos que, por delegación del Estado, tienen atribuidas importantes funciones, como la de dar fe pública y controlar la legalidad. Así, los documentos y acuerdos redactados y/o autorizados por un notario adquieren la entidad de documentos públicos, a los que la Ley reconoce veracidad, firmeza y fuerza probatoria. Los notarios proporcionan la seguridad jurídica preventiva que ampara la Constitución. El notario es garantía de autenticidad, legalidad y seguridad, tanto para los ciudadanos y empresas como para el Estado.

CUADRO: TABLA RESUMEN CON DATOS DEL ÚLTIMO MES*

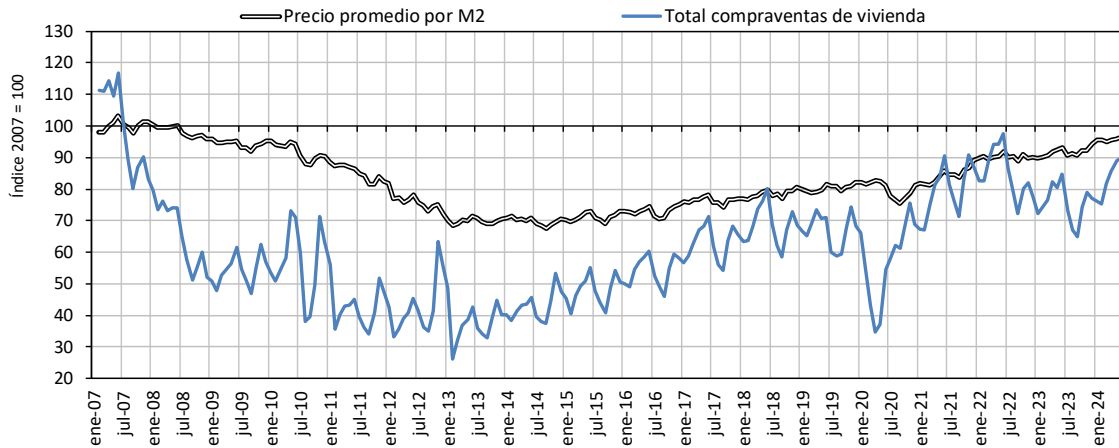
jun-24

| Unidades | | AND | ARA | AST | IB | IC | CAN | CyL | CLM | CAT | CV | EXT | GAL | MAD | MUR | NAV | PV | LR | TOTAL |
|--|-------------------------------------|---------|---------|---------|---------|---------|---------|---------|---------|---------|---------|---------|---------|---------|---------|---------|---------|---------|----------------|
| NIVEL | | | | | | | | | | | | | | | | | | | |
| TOTAL VIVIENDA | Nº operaciones | 12.701 | 1.638 | 1.476 | 1.095 | 2.356 | 953 | 3.111 | 3.175 | 9.718 | 10.416 | 1.299 | 2.210 | 8.204 | 2.244 | 631 | 2.653 | 454 | 64.335 |
| - Vivienda PISO | Nº operaciones | 9.373 | 1.319 | 1.242 | 898 | 1.801 | 772 | 2.089 | 1.913 | 7.904 | 8.098 | 827 | 1.587 | 7.283 | 1.540 | 500 | 2.493 | 402 | 50.042 |
| - Vivienda UNIFAMILIAR | Nº operaciones | 3.327 | 318 | 234 | 196 | 555 | 181 | 1.022 | 1.262 | 1.814 | 2.318 | 473 | 623 | 921 | 704 | 131 | 159 | 53 | 14.292 |
| TOTAL VIVIENDA | Precio medio por m ² (€) | 1.566 | 1.186 | 1.286 | 3.104 | 1.949 | 1.602 | 854 | 770 | 2.171 | 1.460 | 649 | 1.165 | 3.037 | 1.062 | 1.332 | 2.763 | 920 | 1.726 |
| - Vivienda PISO | Precio medio por m ² (€) | 1.722 | 1.391 | 1.430 | 2.931 | 2.044 | 1.763 | 1.076 | 915 | 2.479 | 1.493 | 748 | 1.349 | 3.262 | 1.071 | 1.743 | 2.787 | 1.027 | 1.928 |
| - Vivienda UNIFAMILIAR | Precio medio por m ² (€) | 1.312 | 674 | 877 | 3.452 | 1.789 | 1.274 | 598 | 631 | 1.583 | 1.387 | 487 | 931 | 2.297 | 1.046 | 713 | 2.602 | 584 | 1.344 |
| TOTAL VIVIENDA | Superficie (m2) | 116 | 114 | 107 | 124 | 97 | 114 | 130 | 137 | 106 | 106 | 127 | 122 | 110 | 108 | 118 | 85 | 124 | 111 |
| - Vivienda PISO | Superficie (m2) | 99 | 98 | 93 | 101 | 81 | 94 | 100 | 112 | 87 | 94 | 114 | 94 | 95 | 99 | 92 | 79 | 108 | 94 |
| - Vivienda UNIFAMILIAR | Superficie (m2) | 160 | 199 | 188 | 222 | 146 | 201 | 200 | 174 | 183 | 144 | 156 | 200 | 219 | 127 | 201 | 175 | 233 | 168 |
| TOTAL PRÉSTAMOS | Nº operaciones | 7.313 | 951 | 764 | 729 | 1.216 | 542 | 1.633 | 1.313 | 6.729 | 4.683 | 729 | 1.359 | 6.563 | 1.172 | 408 | 2.163 | 324 | 38.592 |
| - Para adquisición de vivienda | Nº operaciones | 5.709 | 842 | 602 | 493 | 968 | 425 | 1.397 | 1.121 | 5.153 | 3.541 | 526 | 992 | 5.594 | 814 | 288 | 1.639 | 291 | 30.395 |
| - Resto | Nº operaciones | 1.605 | 109 | 162 | 236 | 249 | 117 | 235 | 191 | 1.576 | 1.141 | 203 | 367 | 970 | 358 | 120 | 524 | 33 | 8.197 |
| TOTAL PRÉSTAMOS | Cuántia promedio (€) | 157.886 | 130.213 | 129.755 | 272.856 | 165.197 | 153.325 | 128.191 | 104.665 | 208.472 | 133.724 | 121.359 | 181.547 | 297.675 | 113.830 | 154.754 | 208.369 | 107.889 | 181.882 |
| - Para adquisición de vivienda | Cuántia promedio (€) | 136.488 | 118.533 | 124.051 | 212.385 | 147.250 | 127.360 | 106.126 | 98.600 | 176.641 | 118.534 | 103.972 | 127.347 | 229.758 | 97.733 | 144.589 | 168.550 | 97.858 | 152.773 |
| - Resto | Cuántia promedio (€) | 232.583 | 220.221 | 151.198 | 400.561 | 235.028 | 236.834 | 264.260 | 140.496 | 315.727 | 181.596 | 164.631 | 348.092 | 698.031 | 152.553 | 176.007 | 315.093 | 180.039 | 289.552 |
| % de financiación promedio (préstamos para adq. de viv.) | | 73,7% | 74,3% | 71,7% | 69,1% | 73,9% | 71,0% | 76,5% | 76,3% | 71,6% | 72,8% | 83,3% | 74,2% | 68,3% | 75,8% | 73,7% | 64,3% | 72,5% | 71,7% |
| % de compraventas financiadas por préstamo hipotecario | | 44,9% | 51,4% | 40,8% | 45,0% | 41,1% | 44,6% | 44,9% | 35,3% | 53,0% | 34,0% | 40,5% | 44,9% | 68,2% | 36,3% | 45,7% | 61,8% | 64,1% | 47,2% |
| TOTAL NUEVAS SOCIEDADES | Nº operaciones | 1.682 | 184 | 130 | 274 | 364 | 96 | 255 | 241 | 1.857 | 1.237 | 99 | 314 | 2.306 | 213 | 94 | 303 | 51 | 9.697 |
| - Con capital de 3.000 a 4.000€ | Nº operaciones | 1.282 | 127 | 81 | 201 | 282 | 81 | 145 | 168 | 1.335 | 919 | 81 | 193 | 1.712 | 121 | 61 | 176 | 26 | 6.990 |
| - Resto | Nº operaciones | 400 | 57 | 48 | 73 | 82 | 15 | 109 | 73 | 523 | 318 | 18 | 121 | 593 | 93 | 33 | 128 | 25 | 2.707 |
| TOTAL NUEVAS SOCIEDADES | Capital medio (€) | 18.929 | 20.157 | 14.723 | 11.274 | 20.064 | 8.042 | 17.881 | 13.343 | 15.161 | 11.858 | 12.228 | 19.623 | 14.782 | 19.275 | 16.943 | 11.998 | 36.173 | 15.835 |
| - Con capital de 3.000 a 4.000€ | Capital medio (€) | 3.007 | 3.015 | 3.003 | 3.017 | 3.037 | 3.008 | 3.031 | 3.032 | 3.017 | 3.017 | 3.006 | 3.033 | 3.024 | 3.036 | 3.008 | 3.000 | 3.011 | 3.018 |
| - Resto | Capital medio (€) | 69.820 | 59.292 | 33.605 | 32.809 | 75.770 | 34.889 | 37.607 | 37.219 | 48.049 | 39.007 | 53.728 | 46.616 | 50.417 | 41.920 | 41.328 | 26.588 | 78.178 | 50.445 |
| VARIACIÓN INTERANUAL (EN %) | | | | | | | | | | | | | | | | | | | |
| TOTAL VIVIENDA | Nº operaciones | 4,3% | -3,5% | 13,6% | -22,4% | -3,3% | 10,0% | 6,9% | 15,4% | 3,5% | 2,7% | 23,1% | -3,9% | 10,7% | -10,3% | -19,2% | 11,4% | 14,1% | 3,9% |
| - Vivienda PISO | Nº operaciones | 4,7% | -1,8% | 15,7% | -21,6% | -1,7% | 5,9% | 4,1% | 10,9% | 4,5% | 4,5% | 16,4% | -0,4% | 11,4% | -5,1% | -20,1% | 11,1% | 22,8% | 4,7% |
| - Vivienda UNIFAMILIAR | Nº operaciones | 3,2% | -10,1% | 3,6% | -26,0% | -8,3% | 31,4% | 12,9% | 22,9% | -0,4% | -3,3% | 36,6% | -11,8% | 5,3% | -19,9% | -15,6% | 15,4% | -25,8% | 1,1% |
| TOTAL VIVIENDA | Precio medio por m ² (€) | 1,1% | 11,4% | 14,4% | -5,9% | 5,5% | 17,0% | 13,7% | 3,8% | 8,8% | 6,4% | -5,6% | 13,7% | 8,5% | 7,9% | -9,1% | 3,1% | -12,5% | 4,3% |
| - Vivienda PISO | Precio medio por m ² (€) | 6,9% | 6,6% | 15,2% | -3,4% | 3,0% | 12,8% | 4,6% | 3,9% | 10,0% | 7,1% | -8,4% | 5,1% | 8,3% | 5,8% | -8,0% | -0,4% | -1,7% | 4,0% |
| - Vivienda UNIFAMILIAR | Precio medio por m ² (€) | -9,3% | 20,2% | 10,0% | -10,2% | 9,6% | 32,3% | 31,2% | 6,1% | 5,1% | 4,4% | 4,2% | 21,8% | 9,5% | 10,1% | -19,1% | 46,1% | -45,9% | 3,9% |
| TOTAL VIVIENDA | Superficie (m2) | -0,9% | -4,6% | 1,0% | -0,4% | -0,5% | 5,0% | -8,8% | 0,1% | 1,7% | -0,7% | -1,8% | -6,4% | 1,4% | -1,4% | 2,1% | -5,1% | 8,9% | -1,0% |
| - Vivienda PISO | Superficie (m2) | -0,1% | -1,7% | 0,2% | -2,3% | 2,3% | 6,4% | -2,4% | -0,5% | 2,3% | 1,5% | -2,1% | 0,3% | 0,8% | 5,4% | 8,0% | -5,9% | 5,0% | 0,7% |
| - Vivienda UNIFAMILIAR | Superficie (m2) | -4,1% | -6,1% | 6,9% | 6,1% | -5,5% | -3,9% | -18,9% | -1,6% | -0,3% | -4,1% | -2,2% | -8,0% | 5,5% | -6,7% | -8,3% | -7,0% | 29,3% | -4,8% |
| TOTAL PRÉSTAMOS | Nº operaciones | 14,0% | 15,5% | 10,4% | -17,7% | 0,8% | 41,2% | 18,1% | 22,0% | 10,6% | 17,9% | 11,7% | 1,5% | 8,9% | 7,8% | -31,7% | 5,5% | 42,2% | 10,6% |
| - Para adquisición de vivienda | Nº operaciones | 15,3% | 20,4% | 21,1% | -17,6% | 2,4% | 47,0% | 29,2% | 30,4% | 15,2% | 22,9% | 13,1% | 9,4% | 11,3% | 7,9% | -37,7% | 2,4% | 47,7% | 13,9% |
| - Resto | Nº operaciones | 9,4% | -12,0% | -16,7% | -18,0% | -4,8% | 23,6% | -21,6% | -11,4% | -2,4% | 8,1% | -15,0% | -3,3% | 7,6% | 11,1% | 16,4% | 6,7% | -0,3% | -0,3% |
| TOTAL PRÉSTAMOS | Cuántia promedio (€) | -0,5% | -26,8% | -19,9% | -14,8% | 14,5% | 15,4% | -13,6% | -20,5% | -11,1% | 2,6% | -2,7% | 37,0% | -11,3% | 12,3% | -26,4% | 5,8% | -7,8% | -9,6% |
| - Para adquisición de vivienda | Cuántia promedio (€) | 6,2% | -20,3% | -0,2% | -6,0% | 17,7% | 8,6% | -1,2% | 2,6% | 2,9% | 8,8% | 11,5% | 12,4% | 1,8% | 10,2% | -4,3% | -0,6% | -7,8% | -0,1% |
| - Resto | Cuántia promedio (€) | -11,2% | -35,8% | -42,1% | -22,3% | 9,5% | 29,8% | -11,2% | -48,8% | -23,3% | -3,2% | -18,8% | 101,3% | -22,3% | 16,9% | -58,1% | 6,6% | -4,2% | -19,7% |
| TOTAL NUEVAS SOCIEDADES | Nº operaciones | -3,4% | -19,0% | 16,8% | -14,2% | 7,9% | 24,3% | 4,9% | -5,4% | -5,0% | -6,1% | -23,1% | -23,5% | -7,1% | -26,3% | -10,7% | -7,6% | 36,8% | -6,4% |
| - Con capital de 3.000 a 4.000€ | Nº operaciones | -0,7% | -20,0% | 19,4% | -22,7% | 10,9% | 37,2% | 5,3% | -0,6% | -8,7% | -8,0% | -4,2% | -24,4% | -7,9% | -28,3% | 9,2% | -19,8% | 34,7% | -7,1% |
| - Resto | Nº operaciones | -10,9% | -16,6% | 12,6% | 23,0% | -1,5% | -17,8% | 4,3% | -14,9% | 6,2% | 0,0% | -59,7% | -22,0% | -4,6% | -23,5% | -33,5% | 17,0% | 39,0% | -4,6% |
| TOTAL NUEVAS SOCIEDADES | Capital medio (€) | 10,5% | 27,4% | -26,2% | -22,8% | 24,0% | -19,8% | -43,5% | -54,5% | -11,3% | -30,8% | 25,7% | 3,1% | 6,8% | -35,8% | -55,3% | -64,2% | 382,7% | -11,3% |
| - Con capital de 3.000 a 4.000€ | Capital medio (€) | -0,3% | -1,0% | -0,8% | -0,1% | 0,6% | 0,1% | 0,1% | 0,0% | 0,0% | -1,1% | -0,1% | 0,1% | -0,5% | 0,1% | -0,5% | -0,3% | -0,1% | -0,1% |
| - Resto | Capital medio (€) | 17,3% | 28,5% | -29,0% | -50,1% | 33,0% | 6,0% | -46,0% | -55,5% | -20,9% | -37,5% | 134,2% | 0,5% | 4,4% | -39,1% | -47,5% | -74,0% | 510,4% | -14,2% |

Fuente: Centro de Información Estadística del Notariado. (*) Datos provisionales.

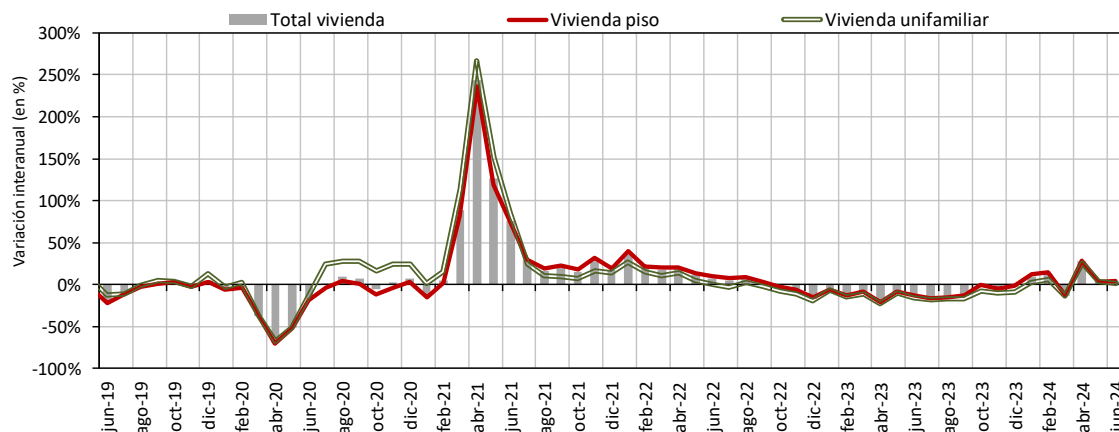
Gráficos de evolución del mercado inmobiliario

Gráfico 1: compraventas vivienda y precios medios (índice 2007 = 100)*



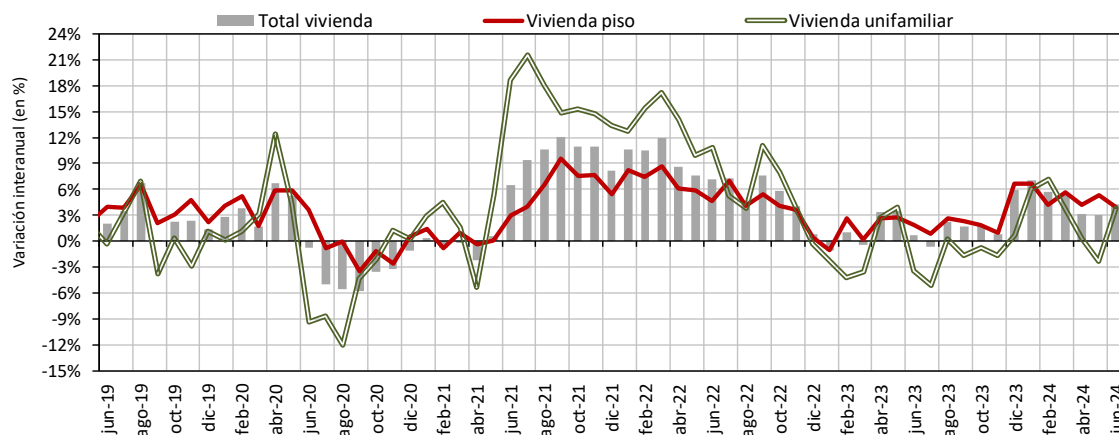
Fuente: Centro de Información Estadística del Notariado (datos provisionales últimos 3 meses). (*) Series brutas en medias móviles de 3 meses centradas.

Gráfico 2: compraventas por tipo de vivienda (variación interanual en %)



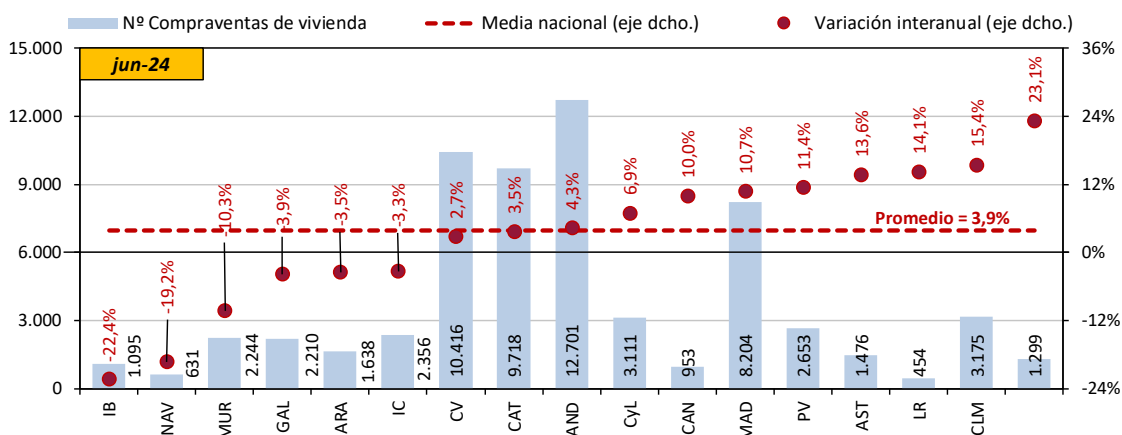
Fuente: Centro de Información Estadística del Notariado (datos provisionales últimos 3 meses).

Gráfico 3: precio medio por m2 por tipo de vivienda (variación interanual en %)



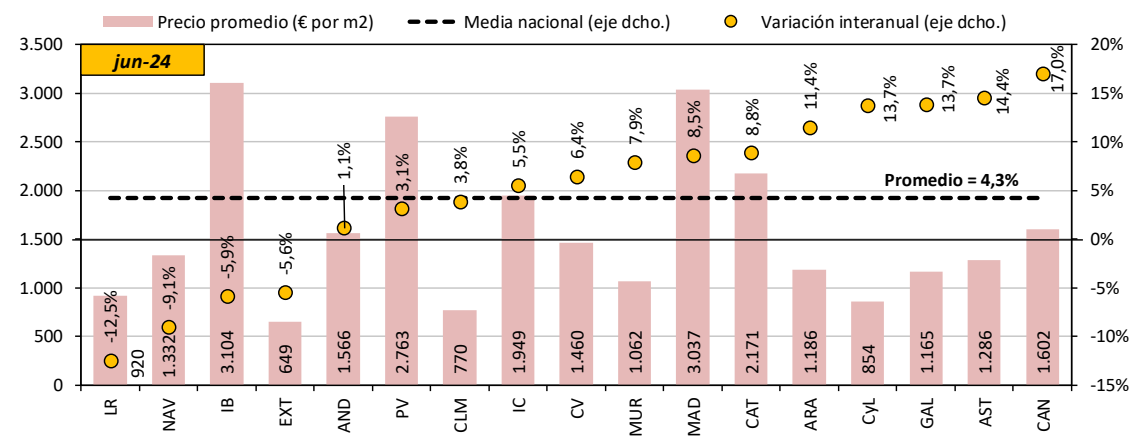
Fuente: Centro de Información Estadística del Notariado.

Gráfico 4: compraventas de vivienda en el último mes, por CC.AA. (nivel y var. interanual en %)



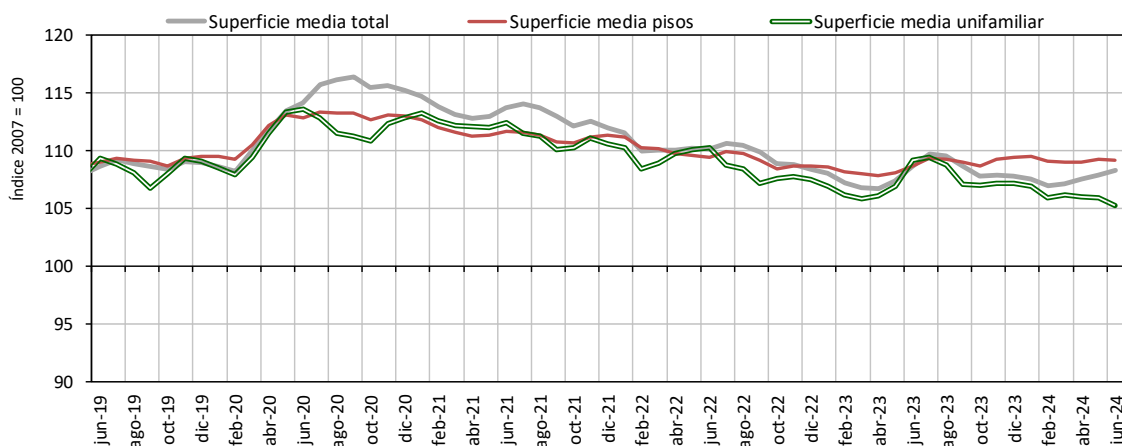
Fuente: Centro de Información Estadística del Notariado (datos provisionales).

Gráfico 5: precio medio por m2, por CC.AA. (nivel y var. interanual en %)



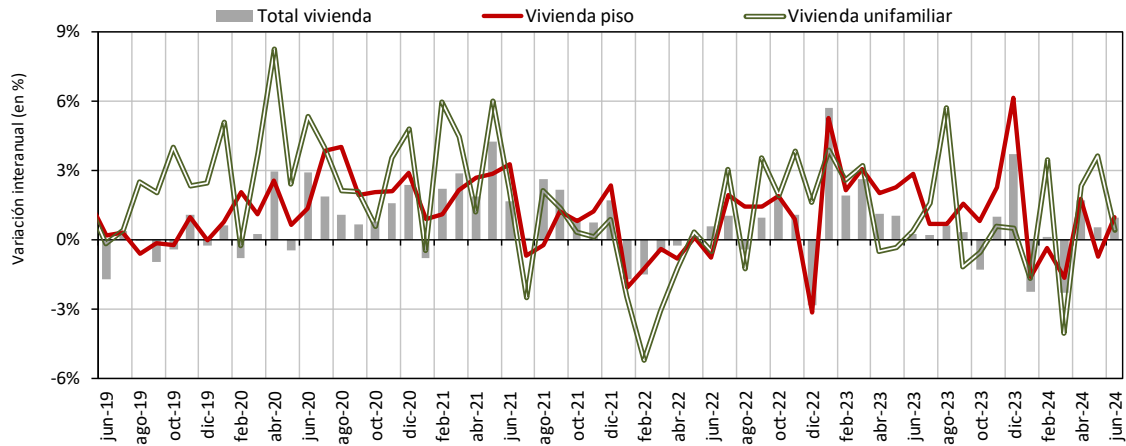
Fuente: Centro de Información Estadística del Notariado (datos provisionales).

Gráfico 6: superficie media (m2) por tipo de vivienda (índice 2007 = 100)*



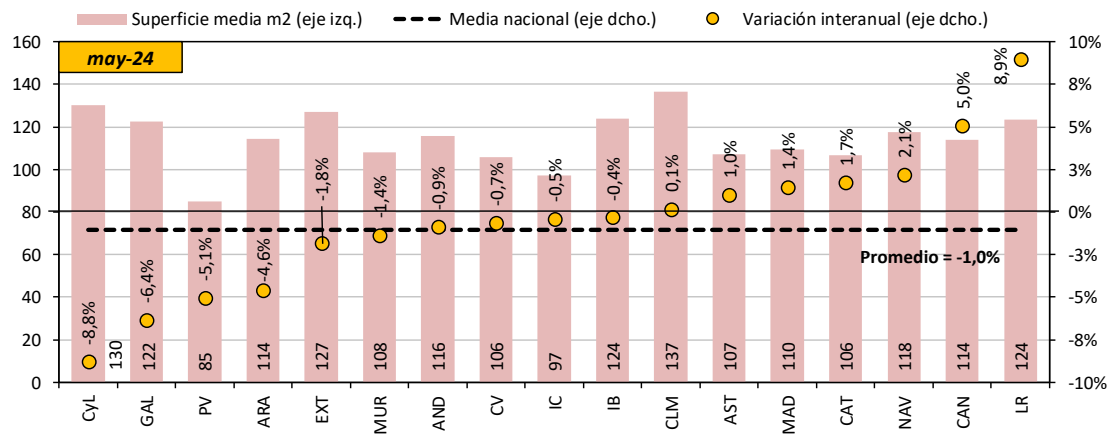
Fuente: Centro de Información Estadística del Notariado (datos provisionales últimos 3 meses). (*) Series brutas en medias móviles de 3 meses centradas.

Gráfico 7: superficie media (m2) por tipo de vivienda (variación interanual en %)



Fuente: Centro de Información Estadística del Notariado.

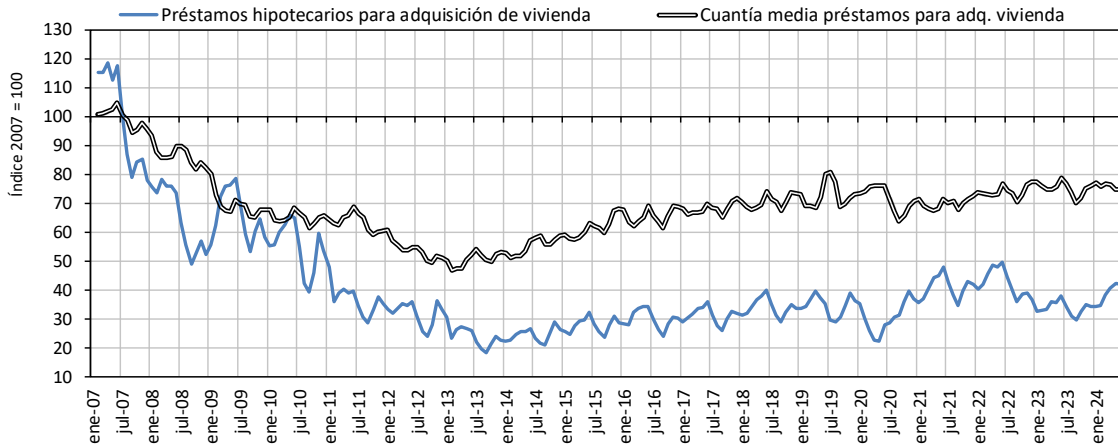
Gráfico 8: superficie media m2, por CC.AA. (nivel y var. interanual en %)



Fuente: Centro de Información Estadística del Notariado (datos provisionales).

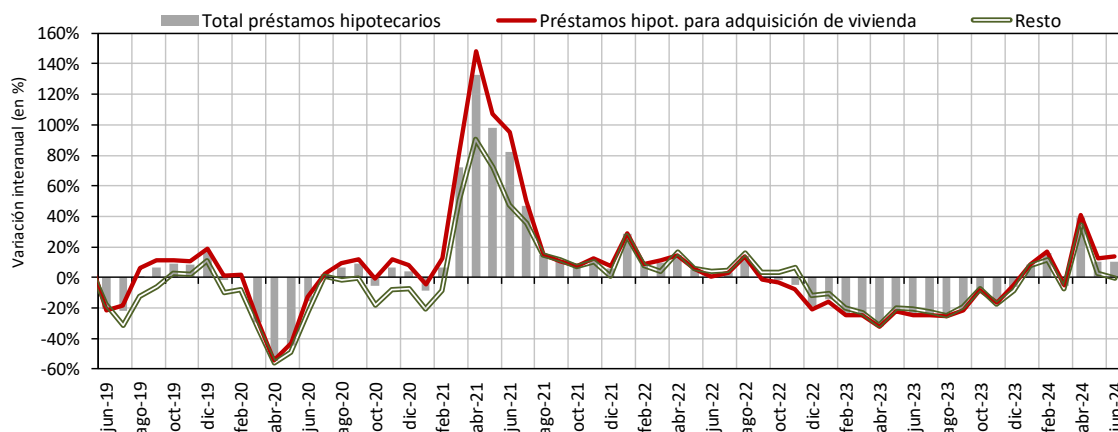
Gráficos de evolución del mercado hipotecario

Gráfico 9: préstamos hipotecarios para adquisición de vivienda y cuantía media (índice 2007 = 100)*



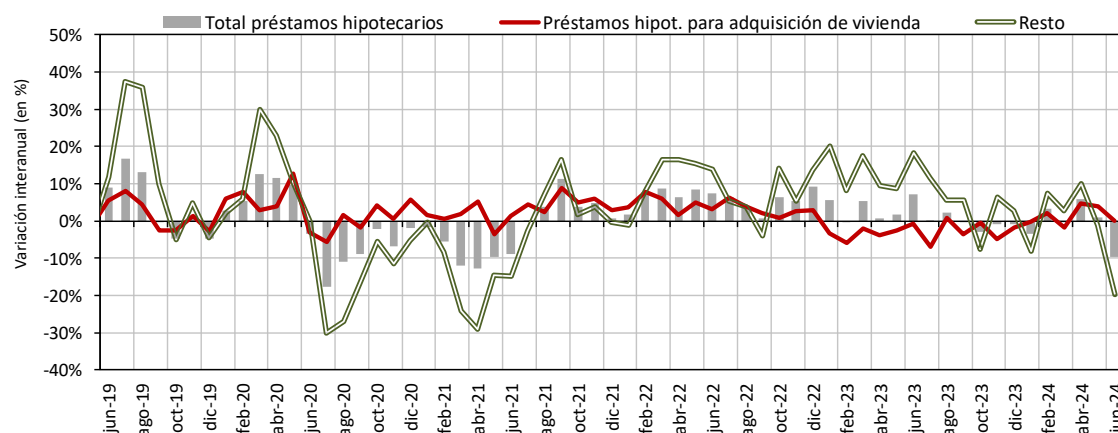
Fuente: Centro de Información Estadística del Notariado (datos provisionales últimos 3 meses). (*) Series brutas en medias móviles de 3 meses centradas.

Gráfico 10: préstamos hipotecarios, por tipo (variación interanual en %)



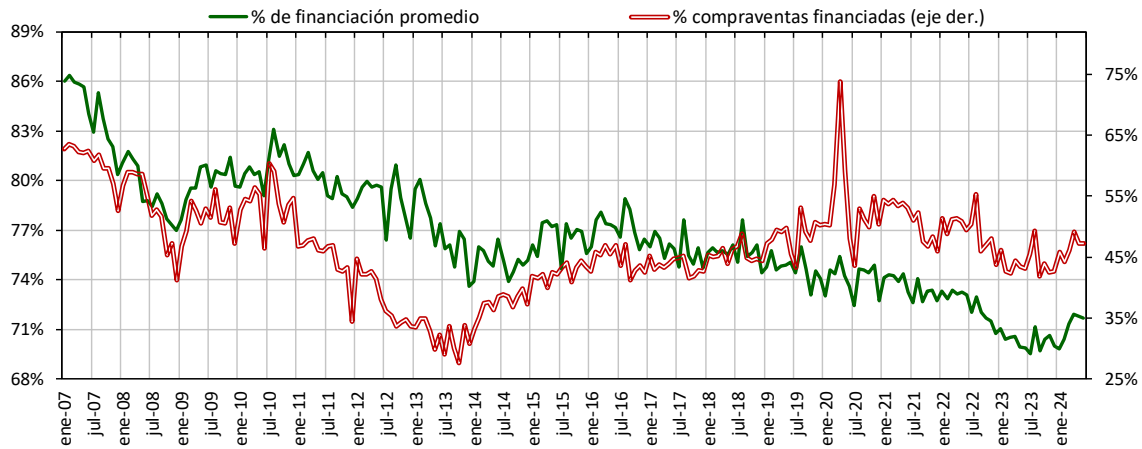
Fuente: Centro de Información Estadística del Notariado (datos provisionales últimos 3 meses).

Gráfico 11: cuantía media, por tipo de préstamo (variación interanual en %)



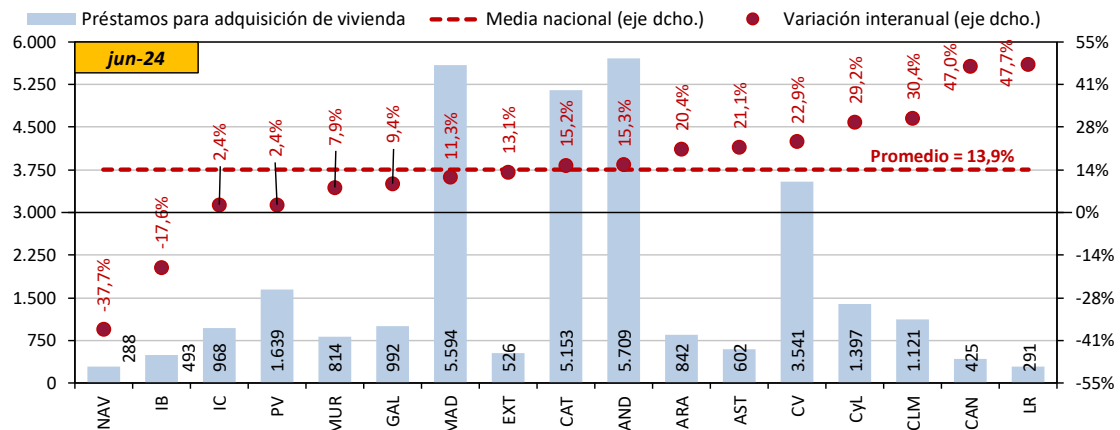
Fuente: Centro de Información Estadística del Notariado.

Gráfico 12: porcentajes de financiación



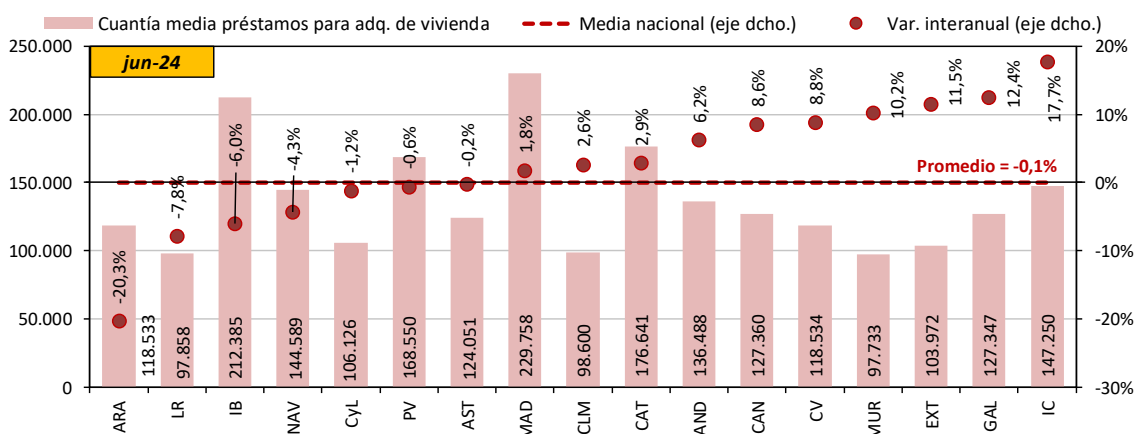
Fuente: Centro de Información Estadística del Notariado (datos provisionales últimos 3 meses).

Gráfico 13: préstamos para adquisición de vivienda, por CC.AA. (nivel y var. interanual en %)



Fuente: Centro de Información Estadística del Notariado (datos provisionales).

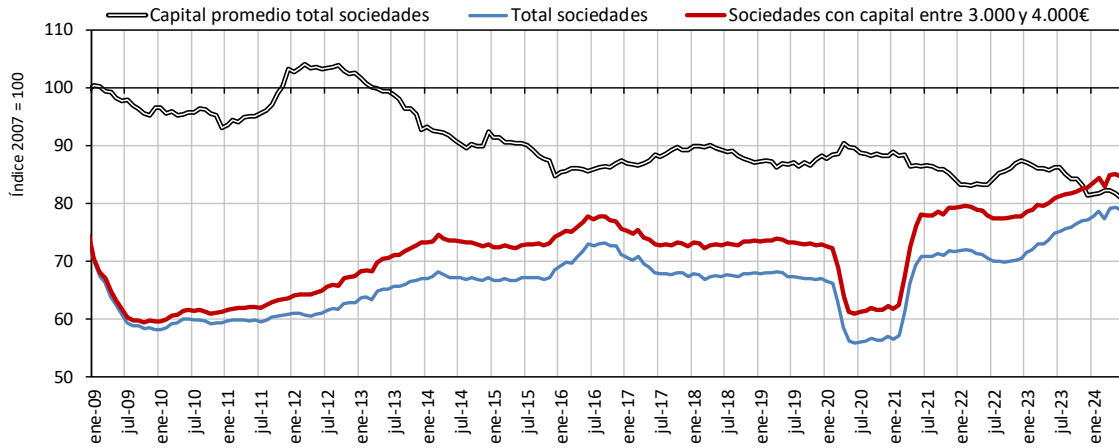
Gráfico 14: cuantía promedio préstamos para adq. de vivienda, por CC.AA. (nivel y var. interanual en %)



Fuente: Centro de Información Estadística del Notariado (datos provisionales).

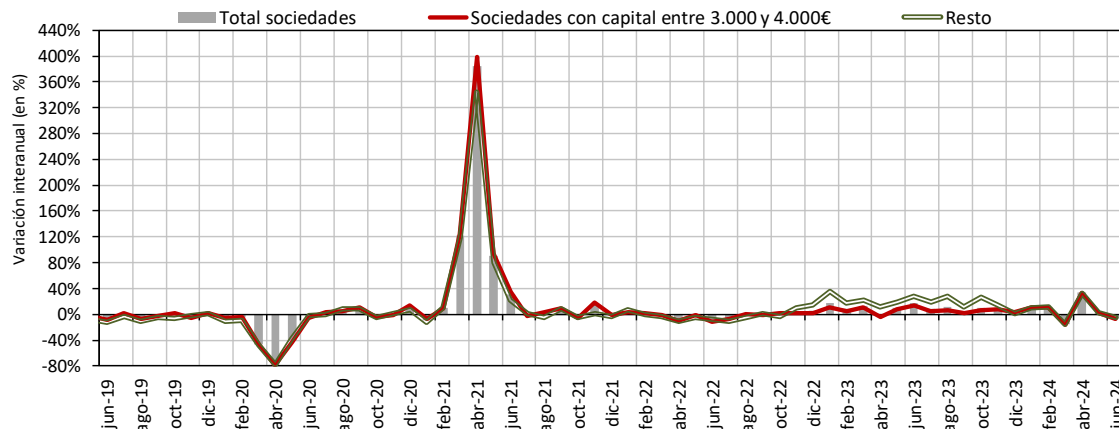
Gráficos de evolución del mercado societario

Gráfico 15: constitución de nuevas sociedades (índice 2007 = 100)*



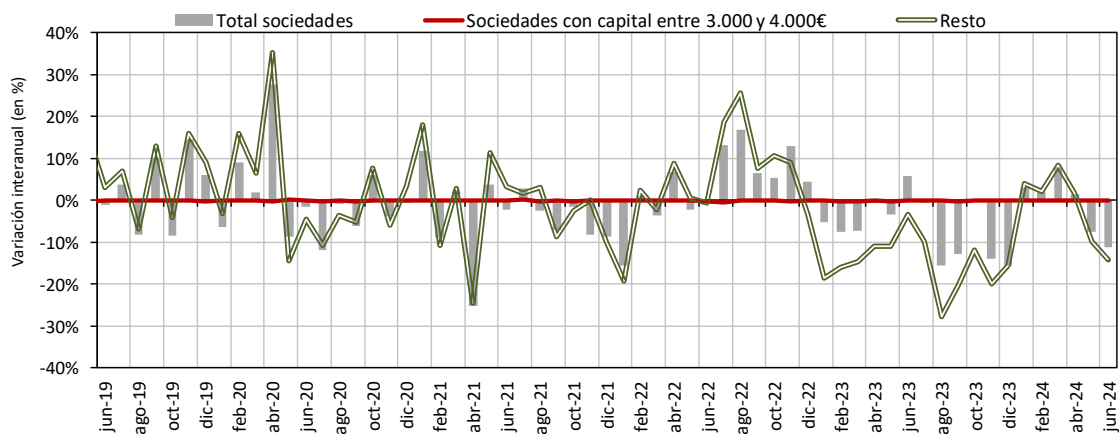
Fuente: Centro de Información Estadística del Notariado (datos provisionales últimos 3 meses). (*) Series brutas en medias móviles de 12 meses.

Gráfico 16: constitución de nuevas sociedades, por capital inicial (variación interanual en %)



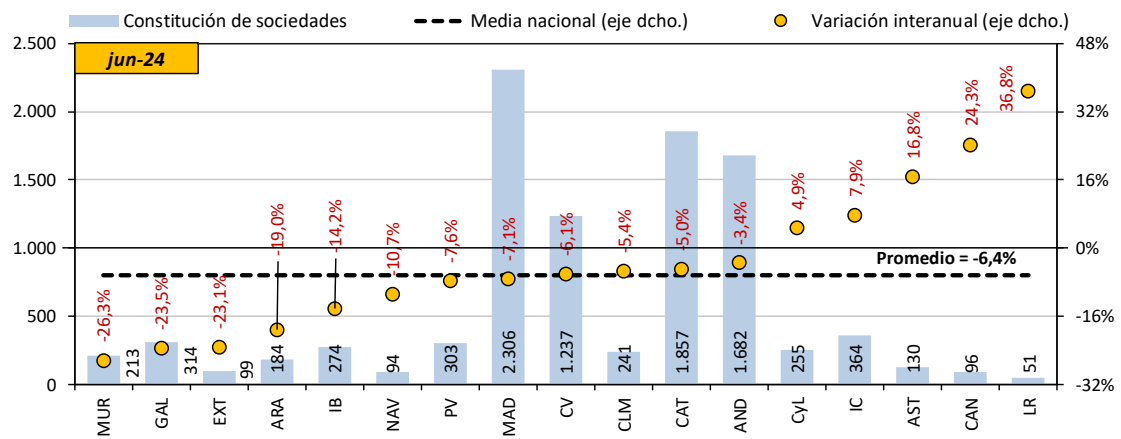
Fuente: Centro de Información Estadística del Notariado (datos provisionales últimos 3 meses).

Gráfico 17: capital promedio inicial (variación interanual en %)



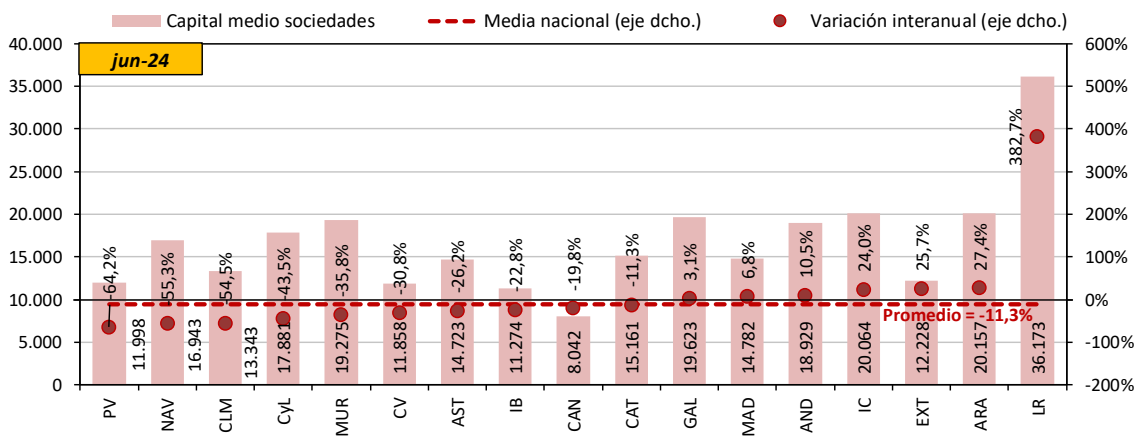
Fuente: Centro de Información Estadística del Notariado.

Gráfico 18: constitución de sociedades, por CC.AA. (nivel y var. interanual en %)



Fuente: Centro de Información Estadística del Notariado (datos provisionales).

Gráfico 19: capital medio nuevas sociedades, por CC.AA. (nivel y var. interanual en %)



Fuente: Centro de Información Estadística del Notariado (datos provisionales).

NOTA METODOLÓGICA

Los datos ofrecidos proceden del Centro de Información Estadística del Notariado (www.cienotariado.org), una base de datos elaborada por el Consejo General del Notariado, que son un reflejo fiel de la actividad económica española. Estos datos provienen del Índice Único Informatizado Notarial y están disociados de cualquier dato personal y debidamente anonimizados. El proceso de agregación de la información es el siguiente:

El notario, fuente de información objetiva

La labor diaria del notario le permite obtener una información directa y fiel en relación con aspectos de orden jurídico y económico capitales. De ahí que su actividad constituya una fuente de información precisa e independiente, difícil de obtener por medio de otras prácticas profesionales y administrativas.

La escritura pública

Para que la actividad del notario pueda reportar una información válida y medible, los datos recogidos en la escritura pública deben ser parametrizados de modo que puedan ser procesados por sus sistemas informáticos.

Participación de todas las notarías de España

El Notariado ha implantado en todo el país una red propia que mantiene permanentemente conectadas a todas las notarías del país (independientemente de su dimensión y localización geográfica), los Colegios Notariales y el Consejo General del Notariado, así como los organismos públicos y privados colaboradores.

El Índice Único Informatizado

Recopilando el conjunto de actos celebrados en todas las notarías españolas en una base de datos única, el Consejo General del Notariado obtiene el denominado Índice Único Informatizado Notarial, que se actualiza quincenalmente. De esos datos, y tras un proceso de anonimización de los mismos, se obtienen las estadísticas que permiten ofrecer de primera mano indicadores de capital importancia.

Seguridad y confidencialidad plenas

El registro de los datos en el Índice Único Informatizado se realiza siguiendo un estricto protocolo diseñado para garantizar el correcto cumplimiento de la función notarial. El envío de los mismos por medios telemáticos a las diferentes instancias corporativas y a los organismos colaboradores se realiza a través de la Red Privada Notarial (RENO), de uso exclusivo del colectivo notarial, a la que no puede acceder ningún usuario que provenga de una red pública como Internet.

Actos notariales considerados para la estadística

Compraventas de vivienda: 0501

Préstamos hipotecarios: 1203, 1204, 1205, 1206, 1207, 1208, 1213, 1224, 1226, 1227 y 1229

Constitución de sociedades: 1901, 1902, 1903, 1904, 1905, 1906, 1907, 1908, 1909, 1910, 1911, 1912, 1913, 1914, 1915, 1916, 1917, 1918, 1919, 1920, 1921, 1922, 1923, 1924, 1925, 1926, 1927, 1928, 1929, 1930, 1931, 1932, 1933, 1946, 1947, 1948, 1950, 1955, 1958 y 1985

Porcentaje de financiación: 0501, 0805, 1203 y 1204

Para más información:

