

En 2015, casi todas las CCAA presentaron incrementos en las compraventas de vivienda tanto en cantidades como en precios

Compraventa de vivienda

- Aumento general de las compraventas salvo en Castilla-La Mancha. Diez autonomías exhibieron alzas a tasas de dos dígitos, destacando Baleares (16,5%) y País Vasco (17,0%).
- La recuperación de los precios promedios por m² fue menos uniforme. Siguieron cayendo en seis CC.AA. –sobre todo en Navarra, Castilla-La Mancha y Aragón– y crecieron en el litoral y las islas, destacando los ascensos en Comunidad Valenciana (3,6%), Canarias (3,9%) y Baleares (4,8%).

Préstamos hipotecarios

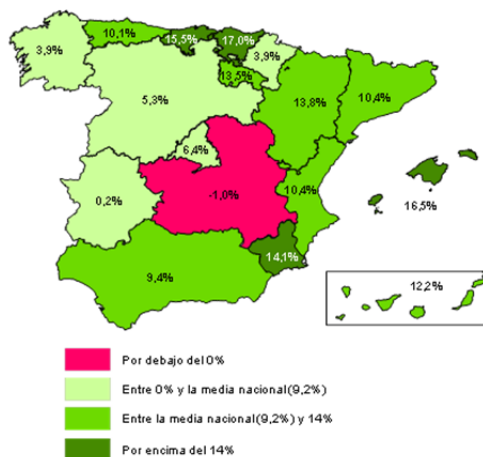
- Los nuevos préstamos hipotecarios se dispararon en 2015, aumentando a tasas de dos dígitos en todas las CC.AA.
- La recuperación en su cuantía media (7,9% a nivel nacional) fue más suave en Andalucía (6,2%) o Madrid (7,3%) que en el litoral mediterráneo, los archipiélagos o Extremadura.

Constitución de sociedades

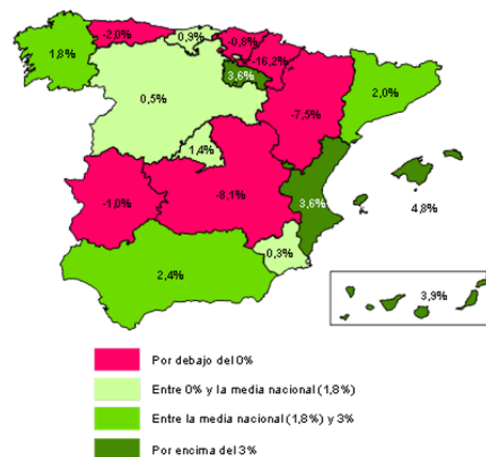
- El número de nuevas sociedades (102.383 en 2015) creció un 2,3%. Las alzas en Andalucía, archipiélagos y Cataluña compensaron las caídas severas en Galicia y País Vasco.
- Su capital promedio cayó un 7,3% a nivel nacional y solo cinco CC.AA. cifraron aumentos, destacando Extremadura.

Nota: Los datos ofrecidos en esta nota de prensa corresponden a las operaciones realizadas en 2015, siendo reflejo del trabajo diario del conjunto de notarios.

Compraventa de vivienda. Variación anual. 2015



Precio medio por m². Variación anual. 2015



Fuente: Centro de Información Estadística del Notariado

Compraventa de vivienda

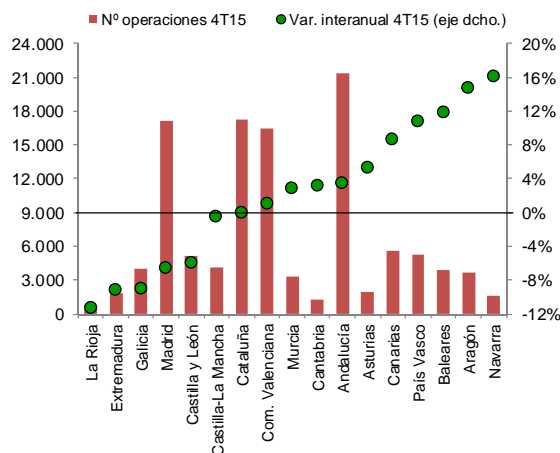
La recuperación prosiguió en 2015, aunque a menor ritmo que en 2014. Las compraventas de viviendas se expandieron a nivel nacional un 9,2%, con resultados regionales heterogéneos. Todas las CCAA exhibieron avances, salvo Castilla-La Mancha (-1,0%). Cinco autonomías registraron incrementos inferiores a la media nacional, incluyendo Galicia (3,9%) o Comunidad de Madrid (6,4%). Andalucía se comportó levemente mejor que el total nacional, y en las diez CC.AA. restantes las compraventas crecieron a tasas de dos dígitos, destacando Comunidad Valenciana y Cataluña (10,4% en ambos casos) y sobre todo Baleares (16,5%) y País Vasco (17%).

El perfil trimestral mostró prácticamente en casi todos los casos una desaceleración acusada entre los primeros tres trimestres y el cuarto, aunque también fue dispar, con expansiones en Andalucía y los archipiélagos, estancamiento en Cataluña y caídas severas en Madrid-. Con todo, los datos preliminares en este inicio de año permiten vislumbrar un notable relanzamiento de las compraventas de vivienda.

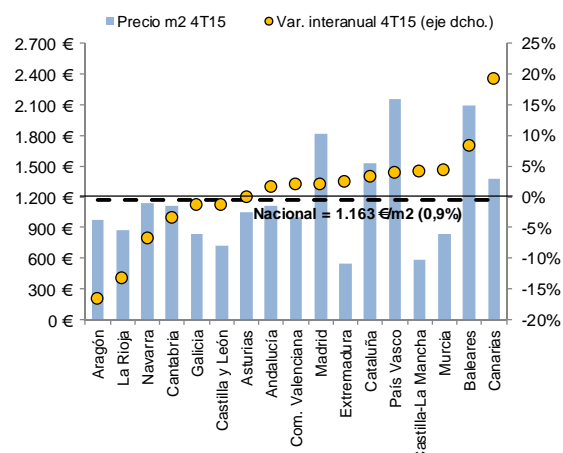
Mientras, los precios por m² a nivel nacional en 2015 crecieron un 1,8% tras siete años consecutivos en contracción. Promediaron los 1.278 €, cifra ampliamente superada en Cataluña (1.516 €), Madrid (1.812 €), Baleares (2.076 €) y País Vasco (2.126€), que suponen un 37% de las compraventas totales. Los precios medios se contrajeron en seis CC.AA., con especial intensidad en Aragón (-7,5%), Castilla-La Mancha (-8,1%) y Navarra (-16,2%). En torno a la media nacional se situaron Madrid (1,4%), Galicia (1,8%), Cataluña (2,0%) y Andalucía (2,4%). El mejor comportamiento se registró en La Rioja y Comunidad Valenciana (3,6%), Canarias (3,9%) y, sobre todo, Baleares (4,8%), que ya lideraba los ascensos el año anterior con un alza del 3,4%.

La recuperación de los precios se habría desacelerado en el último cuarto del año – con aceleraciones en Cataluña y los archipiélagos, que fueron más que compensadas con una suavización en Andalucía, Madrid y la Comunidad Valenciana y caídas en otras siete CC.AA.–. Pero, al igual que con las compraventas, cabe esperar un nuevo e importante repunte de los precios medios en el inicio del presente año.

Compraventa de vivienda. 4T15



Precio medio m². 4T15



Fuente: Centro de Información Estadística del Notariado

Préstamos hipotecarios

Los préstamos hipotecarios para la adquisición de una vivienda aumentaron con fuerza en todas las CCAA y encadenan dos años de ascensos consecutivos. A nivel nacional, 2015 trajo consigo un incremento del 24,3% frente al año anterior y superó con creces el de las compraventas de vivienda. Ello refleja que el derrumbe de la oferta y demanda crediticias en la crisis fue más intenso que en las compraventas y que ahora, partiendo de niveles todavía muy bajos, el aumento de operaciones implica elevadas tasas de crecimiento y alzas en la cantidad de compraventas financiadas.

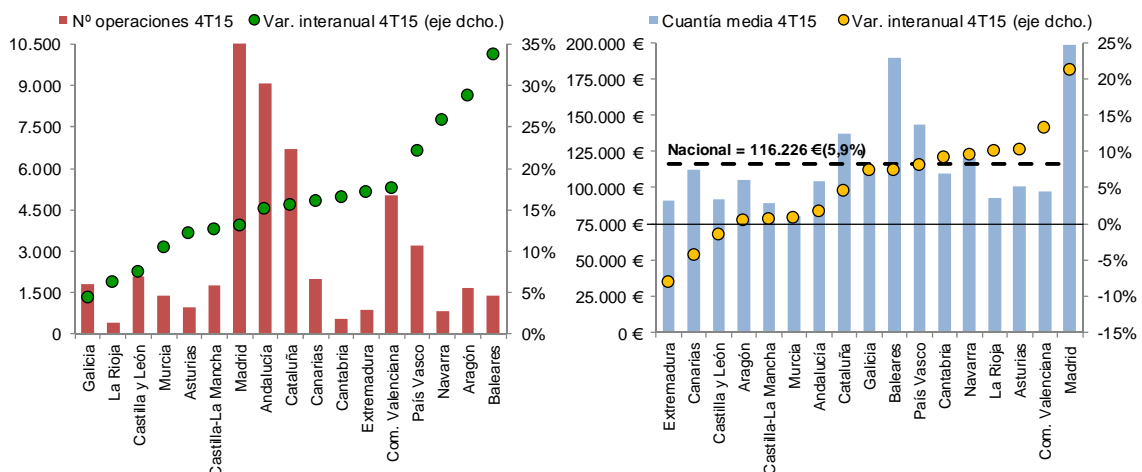
Todas las CC.AA. registraron incrementos de dos dígitos en los nuevos préstamos concedidos el pasado año. Por debajo de la media nacional se situaron nueve CC.AA. entre las que destacan la Comunidad Foral de Navarra (13,5%, que compensó la caída de operaciones del 3,0% interanual en el 3T15) y Madrid (20,1%). Las ocho CC.AA. restantes registraron crecimientos superiores a la media nacional, si bien destacaron en este grupo Cantabria (33,0%) y Baleares (41,8%).

En términos de la cuantía promedio de las hipotecas, para el conjunto del país se observó un aumento anual del 7,9%, hasta los 126.950 €. El avance fue muy leve en La Rioja, Asturias y Castilla y León y algo más robusto en otras cinco CC.AA., como Andalucía (6,2%), Madrid (7,3%) o Galicia (7,5%). Las restantes nueve mostraron alzas más dinámicas que el total nacional, que llegaron a los dos dígitos en Navarra (10,3%), Canarias (13,8%), Baleares (18,5%) y Extremadura (25,0%).

Con todo, la evolución trimestral muestra un cierto enfriamiento. El número de nuevos préstamos, que promedió un ascenso interanual del 28,4% entre el 1T y el 3T15, se desaceleró al 15,4% en el último cuarto del año, evolución que se observa en casi todas las CC.AA., si bien siguió superando el 25% en Navarra, Aragón y Baleares. Esta desaceleración -aunque con menor intensidad- alcanzó también a su cuantía media (5,9% en el 4T15 frente a una media de 9,8% en los tres anteriores), llegando incluso a caer en Extremadura (-8,1%), Canarias (-4,3%) y Castilla León (-1,5%).

Préstamos para la adquisición de vivienda. 4T15

Cuantía media. 4T15



Fuente: Centro de Información Estadística del Notariado

Constitución de sociedades

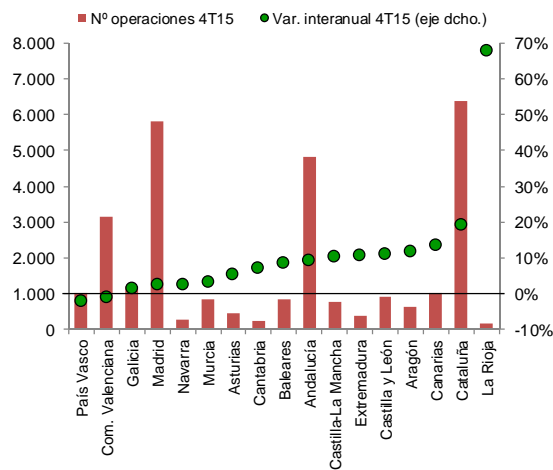
El número de nuevas sociedades constituidas en el conjunto del país el pasado año fue de 102.383, arrojando un incremento anual del 2,3% frente al año previo, si bien la disparidad y heterogeneidad regional volvió a ser acentuada.

Siete comunidades registraron incrementos por encima del promedio nacional. Destacaron sobre todo los de Cataluña (10,3%) y La Rioja (9,5%), seguidas –con aumentos entre el 6 y el 4%– por Aragón, Canarias, Baleares, Andalucía y Murcia. También cifraron aumentos, aunque inferiores a la media nacional, las comunidades de Extremadura, Cantabria o el Principado de Asturias. En el extremo contrario destacaron las caídas notables en el número de nuevas sociedades en la Comunidad Foral de Navarra (-5,1%), Galicia (-6,6%) y País Vasco (-6,7%). Más moderadas fueron las de las cuatro CC.AA. restantes, entre las que se encontró la Comunidad de Madrid, que volvió a registrar una contracción del 0,3% por segundo año consecutivo.

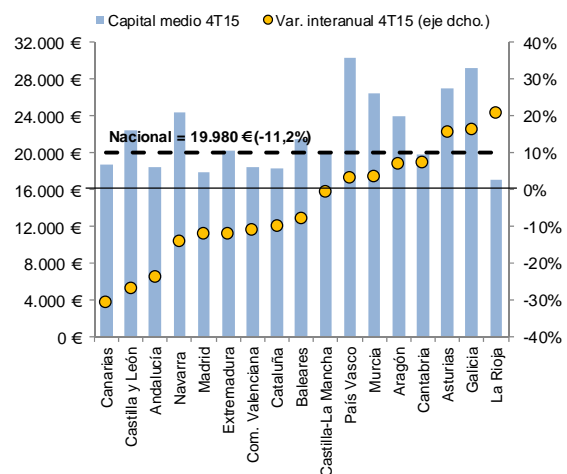
Por su parte, el capital social de las nuevas sociedades retrocedió con fuerza en 2015 (-7,3% a nivel nacional). El acusado ajuste a la baja fue del 9,0% en Cataluña y de dos dígitos en otras cinco comunidades, entre las que destacaron Andalucía (-17,5%) y La Rioja (-22,3%). Otras seis CC.AA. cifraron también variaciones negativas en el capital de las nuevas sociedades, aunque más moderadas que en el total nacional, un subgrupo en el que se sitúa la Comunidad de Madrid (-3,1%). De esta manera, sólo cinco autonomías registraron incrementos durante el pasado año: moderados -inferiores al 4%- en los archipiélagos y el Principado de Asturias y muy significativos en el caso del País Vasco (15,2%) y Extremadura (25,6%).

Con todo, el perfil trimestral fue mejorando según avanzaba 2015, al pasar las nuevas sociedades de un leve decremento del 0,1% interanual en el 1T15 al fuerte incremento del 8,1% en el último cuarto del año, en donde destacaron los avances en Aragón (11,8%), Cataluña (19,3%) y La Rioja (67,9%). En cambio, el capital medio mostró datos negativos a cierre de año (-11,2% interanual), con caídas en diez CC.AA. (sobre todo Canarias, -30,8%) y ascensos en las otras siete (destacando La Rioja, 20,9%).

Constitución de sociedades. 4T15



Capital medio. 4T15



Fuente: Centro de Información Estadística del Notariado

Anexo 1. Tablas correspondientes a compraventa de vivienda

COMRAVENTA DE VIVIENDAS: datos de los últimos trimestres

Trimestre	AND	ARA	AST	IB	IC	CAN	CyL	CLM	CAT	CV	EXT	GAL	MAD	MUR	NAV	PV	LR	NACIONAL	
<i>Nivel</i>																			
NÚMERO DE TRANSACCIONES	1T13	11.492	1.448	819	1.416	3.235	484	2.253	2.511	8.172	9.078	1.095	2.232	6.661	2.087	514	1.910	324	55.731
	2T13	16.155	2.133	1.260	2.124	4.452	824	3.603	3.414	12.661	14.137	1.294	3.111	10.191	2.881	900	2.787	654	82.581
	3T13	16.080	1.746	1.096	2.075	3.283	756	3.466	2.903	10.978	12.106	1.247	2.803	7.812	2.378	781	2.494	579	72.583
	4T13	17.281	2.288	1.408	2.795	4.764	1.078	4.548	3.911	12.949	13.575	1.557	3.811	16.563	2.684	1.350	3.890	714	95.166
	1T14	16.008	2.090	1.222	2.351	4.543	857	3.737	3.497	11.859	11.825	1.495	2.991	12.172	2.579	1.008	3.097	614	81.945
	2T14	18.496	2.446	1.434	2.552	4.487	956	4.194	3.683	14.119	14.121	1.460	3.325	12.931	2.801	1.398	3.592	616	92.611
	3T14	15.924	2.222	1.447	2.767	3.801	943	3.992	3.208	11.950	12.107	1.342	3.399	10.812	2.559	969	3.004	569	81.015
	4T14	20.660	3.181	1.824	3.493	5.196	1.249	5.507	4.098	17.302	16.288	2.015	4.385	18.359	3.256	1.349	4.710	957	113.829
	1T15	16.899	2.239	1.335	2.685	4.485	885	3.879	3.227	12.944	12.569	1.442	3.139	12.572	2.419	1.148	3.709	655	86.231
	2T15	21.223	2.814	1.665	3.334	5.234	1.226	4.938	3.721	16.415	16.983	1.548	3.860	15.448	3.420	1.310	4.343	859	108.341
	3T15	18.288	2.611	1.606	3.073	4.865	1.227	4.355	3.313	14.342	13.966	1.506	3.660	12.597	3.587	886	3.588	764	94.234
	4T15*	21.367	3.648	1.919	3.908	5.646	1.289	5.176	4.079	17.284	16.465	1.829	3.993	17.144	3.350	1.566	5.215	849	114.726
	<i>Variación interanual (%)</i>																		
	1T13	-20,8%	-28,7%	-42,6%	-17,9%	-15,4%	-36,7%	-39,7%	-27,6%	-16,6%	-10,7%	-30,5%	-21,0%	-22,5%	0,6%	-34,2%	-28,6%	-28,2%	-20,9%
	2T13	-4,8%	-4,8%	-23,1%	-2,8%	8,0%	-23,1%	-15,7%	-27,1%	7,1%	3,7%	-39,7%	-12,5%	-4,2%	6,1%	-15,8%	-19,8%	-5,2%	-5,0%
	3T13	4,6%	-18,9%	-25,4%	-4,2%	6,1%	-37,0%	-18,5%	-22,8%	2,7%	-2,2%	-23,2%	-19,7%	-10,9%	0,8%	19,1%	-16,7%	-17,3%	-5,9%
4T13	-33,6%	-51,2%	-50,2%	-21,5%	2,1%	-37,4%	-40,2%	-40,2%	-25,6%	-24,7%	-47,6%	-43,2%	-12,4%	-38,3%	-35,7%	-37,8%	-38,1%	-29,8%	
1T14	39,3%	44,3%	49,2%	66,0%	40,4%	77,1%	65,9%	39,3%	45,1%	30,3%	36,5%	34,0%	82,7%	23,6%	96,1%	62,1%	89,5%	47,0%	
2T14	14,5%	14,7%	13,8%	20,2%	0,8%	16,0%	16,4%	7,9%	11,5%	-0,1%	12,8%	6,9%	26,9%	-2,8%	55,3%	28,9%	-5,8%	12,1%	
3T14	-1,0%	27,3%	32,0%	33,3%	15,8%	24,7%	15,2%	10,5%	8,9%	0,0%	7,6%	21,3%	38,4%	7,6%	24,1%	20,4%	-1,7%	11,6%	
4T14	19,6%	39,0%	29,5%	25,0%	9,1%	15,9%	21,1%	4,8%	33,6%	20,0%	29,4%	15,1%	10,8%	21,3%	-0,1%	21,1%	34,0%	19,6%	
1T15	5,6%	7,1%	9,2%	14,2%	-1,3%	3,3%	3,8%	-7,7%	9,1%	6,3%	-3,5%	4,9%	3,3%	-6,2%	13,9%	19,8%	6,7%	5,2%	
2T15	14,7%	15,0%	16,1%	30,6%	16,6%	28,2%	17,7%	1,0%	16,3%	20,3%	6,0%	16,1%	19,5%	22,1%	-6,3%	20,9%	39,4%	17,0%	
3T15	14,8%	17,5%	11,0%	11,1%	28,0%	30,1%	9,1%	3,3%	20,0%	15,4%	12,2%	7,7%	16,5%	40,2%	-8,6%	19,4%	34,3%	16,3%	
4T15*	3,4%	14,7%	5,2%	11,9%	8,7%	3,2%	-6,0%	-0,5%	-0,1%	1,1%	-9,2%	-9,0%	-6,6%	2,9%	16,1%	10,7%	-11,2%	0,8%	
<i>Nivel</i>																			
PRECIO PROMEDIO POR M2	1T13	1.162	1.041	1.178	1.732	1.314	1.339	745	694	1.549	1.005	529	947	1.745	890	1.177	2.228	885	1.186
	2T13	1.171	1.030	1.080	1.927	1.479	1.221	749	601	1.489	985	656	883	1.721	842	1.424	2.204	1.086	1.209
	3T13	1.113	986	1.110	1.968	1.288	1.196	770	998	1.492	984	577	935	1.779	885	1.461	2.187	1.267	1.235
	4T13	1.090	991	1.749	1.960	1.301	1.150	793	665	1.464	996	596	1.009	1.728	837	1.443	2.187	1.200	1.245
	1T14	1.083	999	1.055	2.026	1.373	1.110	754	834	1.491	1.017	607	898	1.821	787	1.490	2.211	923	1.205
	2T14	1.087	994	1.111	1.979	1.266	1.069	817	604	1.488	979	548	873	1.770	847	1.671	2.166	901	1.186
	3T14	1.093	975	1.046	2.007	1.144	1.085	760	571	1.483	986	602	828	1.784	908	1.320	2.149	954	1.159
	4T14	1.098	1.162	1.046	1.930	1.156	1.149	734	563	1.484	984	535	852	1.781	807	1.225	2.078	1.004	1.152
	1T15	1.085	899	1.000	1.896	1.222	1.120	769	601	1.503	977	550	839	1.785	776	1.221	2.138	841	1.131
	2T15	1.141	969	1.049	2.120	1.291	1.111	852	592	1.523	1.076	573	886	1.795	844	1.284	2.124	1.332	1.210
	3T15	1.118	1.017	1.067	2.166	1.224	1.128	724	576	1.503	1.035	586	938	1.852	872	1.156	2.067	853	1.169
	4T15*	1.115	969	1.045	2.090	1.378	1.109	724	585	1.531	1.004	548	841	1.818	841	1.141	2.159	871	1.163
	<i>Variación interanual (%)</i>																		
	1T13	-5,0%	-9,8%	-11,9%	-16,4%	-3,1%	2,2%	-12,4%	-9,3%	-10,9%	-16,0%	-28,4%	-10,8%	-10,6%	-13,0%	-19,3%	-3,6%	-27,1%	-11,4%
	2T13	-1,0%	-23,8%	-22,0%	2,3%	2,6%	-5,4%	-22,4%	-30,4%	-13,9%	-14,5%	-18,4%	-19,4%	-9,6%	-17,6%	-1,9%	-3,3%	-26,3%	-11,7%
	3T13	-4,7%	-24,3%	-10,6%	4,2%	-3,5%	-7,4%	-16,6%	23,8%	-10,9%	-13,6%	-19,0%	-14,8%	-8,8%	-12,8%	25,3%	-4,1%	-28,7%	-7,8%
4T13	-6,6%	-23,1%	27,7%	-0,9%	3,4%	-10,9%	-14,9%	-26,2%	-11,4%	-11,2%	-28,8%	-15,7%	-5,7%	-11,5%	-2,9%	-1,6%	-2,4%	-6,8%	
1T14	-6,8%	-4,1%	-10,4%	17,0%	4,5%	-17,1%	1,2%	20,2%	-3,7%	1,2%	14,6%	-5,2%	4,4%	-11,6%	26,6%	-0,8%	4,3%	1,6%	
2T14	-7,2%	-3,5%	2,9%	2,7%	-14,4%	-12,5%	9,2%	0,5%	0,0%	-0,6%	-16,4%	-1,2%	2,9%	0,6%	17,4%	-1,7%	-17,1%	-1,8%	
3T14	-1,8%	-1,1%	-5,8%	2,0%	-11,2%	-9,3%	-1,3%	-42,8%	-0,6%	0,2%	4,3%	-11,4%	0,3%	2,7%	-9,7%	-1,7%	-24,7%	-6,2%	
4T14	0,7%	17,2%	-40,2%	-1,5%	-11,1%	-0,1%	-7,5%	-15,4%	1,4%	-1,2%	-10,2%	-15,6%	3,1%	-3,7%	-15,1%	-5,1%	-16,3%	-7,4%	
1T15	0,2%	-9,9%	-5,2%	-6,4%	-11,0%	0,8%	2,0%	-27,9%	0,8%	-3,9%	-9,3%	-6,5%	-2,0%	-1,4%	-18,1%	-3,3%	-8,9%	-6,1%	
2T15	5,1%	-2,5%	-5,5%	7,1%	2,0%	3,9%	4,3%	-2,0%	2,3%	9,8%	4,6%	1,6%	1,4%	-0,4%	-23,2%	-2,0%	47,9%	1,9%	
3T15	2,2%	4,3%	2,0%	7,9%	7,0%	3,9%	-4,8%	1,0%	1,3%	4,9%	-2,7%	13,2%	3,8%	-4,0%	-12,4%	-3,8%	-10,6%	0,9%	
4T15*	1,6%	-16,6%	-0,1%	8,3%	19,2%	-3,4%	-1,3%	4,0%	3,1%	2,0%	2,5%	-1,4%	2,1%	4,2%	-6,9%	4,0%	-13,3%	0,9%	

Fuente: Elaboración propia a partir de datos del Centro de Información Estadística del Notariado

* Dato provisional

COMPRAVENTA DE VIVIENDAS: datos anuales

Año	AND	ARA	AST	IB	IC	CAN	CyL	CLM	CAT	CV	EXT	GAL	MAD	MUR	NAV	PV	LR	NACIONAL
<i>Nivel</i>																		
2007	174.464	23.143	19.662	21.653	39.304	13.389	49.623	48.010	110.601	125.568	17.631	39.524	90.820	34.570	10.528	27.182	7.896	853.568
2008	117.153	16.274	14.758	12.280	25.270	9.825	33.281	35.121	60.410	78.182	15.624	29.225	56.652	25.962	7.698	21.382	5.741	564.838
2009	91.196	14.499	11.261	9.421	18.186	8.857	27.088	23.647	54.619	60.189	12.708	23.773	58.020	20.159	6.993	18.285	4.899	463.800
2010	92.125	15.186	11.887	11.075	19.718	8.405	30.669	24.771	64.682	65.512	11.924	26.261	63.478	17.704	5.964	24.019	4.420	497.800
2011	69.335	9.328	7.807	8.889	14.664	5.617	19.544	17.622	45.110	48.099	8.245	16.261	47.733	11.558	5.432	18.793	2.629	356.666
2012	72.890	11.118	7.361	9.637	15.707	4.759	19.866	18.449	49.707	54.198	8.318	16.579	46.918	11.499	4.607	15.398	2.994	370.005
2013	61.008	7.615	4.583	8.410	15.734	3.142	13.870	12.739	44.760	48.896	5.193	11.957	41.227	10.030	3.545	11.081	2.271	306.061
2014	71.088	9.939	5.927	11.163	18.027	4.005	17.430	14.486	55.230	54.341	6.312	14.100	54.274	11.195	4.724	14.403	2.756	369.400
2015*	77.777	11.312	6.525	13.000	20.230	4.627	18.348	14.340	60.985	59.983	6.325	14.652	57.761	12.776	4.910	16.855	3.127	403.532
<i>Variación interanual (%)</i>																		
2007	-	-	-	-	-	-	-	-	-	-	-	-	-	-	-	-	-	-
2008	-32,8%	-29,7%	-24,9%	-43,3%	-35,7%	-26,6%	-32,9%	-26,8%	-45,4%	-37,7%	-11,4%	-26,1%	-37,6%	-24,9%	-26,9%	-21,3%	-27,3%	-33,8%
2009	-22,2%	-10,9%	-23,7%	-23,3%	-28,0%	-9,9%	-18,6%	-32,7%	-9,6%	-23,0%	-18,7%	2,4%	-22,4%	-9,2%	-14,5%	-14,7%	-	-17,9%
2010	1,0%	4,7%	5,6%	17,6%	8,4%	-5,1%	13,2%	4,8%	18,4%	8,8%	-6,2%	10,5%	9,4%	-12,2%	-14,7%	31,4%	-9,8%	7,3%
2011	-24,7%	-38,6%	-34,3%	-19,7%	-25,6%	-33,2%	-36,3%	-28,9%	-30,3%	-26,6%	-30,9%	-38,1%	-24,8%	-34,7%	-8,9%	-21,8%	-40,5%	-28,4%
2012	5,1%	19,2%	-5,7%	8,4%	7,1%	-15,3%	1,6%	4,7%	10,2%	12,7%	0,9%	2,0%	-1,7%	-0,5%	-15,2%	-18,1%	13,9%	3,7%
2013	-16,3%	-31,5%	-37,7%	-12,7%	0,2%	-34,0%	-30,2%	-31,0%	-10,0%	-9,8%	-37,6%	-27,9%	-12,1%	-12,8%	-23,1%	-28,0%	-24,1%	-17,3%
2014	16,5%	30,5%	29,3%	32,7%	14,6%	27,5%	25,7%	13,7%	23,4%	11,1%	21,5%	17,9%	31,6%	11,6%	33,3%	30,0%	21,4%	20,7%
2015*	9,4%	13,8%	10,1%	16,5%	12,2%	15,5%	5,3%	-1,0%	10,4%	10,4%	0,2%	3,9%	6,4%	14,1%	3,9%	17,0%	13,5%	9,2%
<i>Nivel</i>																		
2007	1.519	1.643	1.574	2.323	1.735	1.740	1.260	1.194	2.628	1.572	780	1.284	2.600	1.430	1.910	2.800	1.632	1.807
2008	1.526	1.664	1.664	2.528	1.802	1.746	1.222	1.258	2.471	1.642	825	1.337	2.583	1.541	1.718	2.632	1.765	1.778
2009	1.459	1.614	1.647	2.232	1.643	1.634	1.227	1.149	2.286	1.496	858	1.331	2.329	1.391	1.784	2.468	1.739	1.698
2010	1.406	1.568	1.563	2.073	1.539	1.654	1.194	1.098	2.184	1.442	807	1.316	2.326	1.285	1.664	2.565	1.550	1.671
2011	1.336	1.414	1.471	2.117	1.444	1.462	1.033	1.056	1.935	1.271	804	1.198	2.142	1.192	1.577	2.473	1.316	1.551
2012	1.182	1.279	1.341	1.953	1.346	1.294	922	847	1.692	1.148	786	1.131	1.892	992	1.428	2.262	1.411	1.372
2013	1.131	1.010	1.310	1.915	1.351	1.209	768	729	1.493	992	592	947	1.739	861	1.404	2.199	1.139	1.261
2014	1.091	1.044	1.063	1.980	1.236	1.106	764	641	1.487	991	569	861	1.788	835	1.433	2.143	953	1.256
2015*	1.116	966	1.042	2.076	1.284	1.117	768	589	1.516	1.026	564	876	1.812	838	1.201	2.126	987	1.278
<i>Variación interanual (%)</i>																		
2007	-	-	-	-	-	-	-	-	-	-	-	-	-	-	-	-	-	-
2008	0,5%	1,3%	5,7%	8,8%	3,9%	0,3%	-3,0%	5,3%	-6,0%	4,5%	5,7%	4,1%	-0,7%	7,8%	-10,0%	-6,0%	8,2%	-1,6%
2009	-4,4%	-3,0%	-1,0%	-11,7%	-8,9%	-6,4%	0,4%	-8,6%	-7,5%	-8,9%	4,0%	-0,4%	-9,8%	-9,7%	3,8%	-6,2%	-1,5%	-4,5%
2010	-3,6%	-2,8%	-5,2%	-7,1%	-6,3%	1,2%	-2,7%	-4,5%	-4,4%	-3,6%	-6,0%	-1,2%	-0,2%	-7,6%	-6,7%	3,9%	-10,9%	-1,6%
2011	-5,0%	-9,8%	-5,9%	2,1%	-6,2%	-11,6%	-13,5%	-3,9%	-11,4%	-11,9%	-0,3%	-8,9%	-7,9%	-7,2%	-5,2%	-3,6%	-15,1%	-7,1%
2012	-11,5%	-9,6%	-8,9%	-7,8%	-6,8%	-11,5%	-10,8%	-19,8%	-12,6%	-9,7%	-2,3%	-5,6%	-11,7%	-16,8%	-9,5%	-8,5%	7,2%	-11,6%
2013	-4,3%	-21,0%	-2,3%	-1,9%	0,4%	-6,6%	-16,7%	-13,8%	-11,8%	-13,6%	-24,6%	-16,2%	-8,1%	-13,2%	-1,7%	-2,8%	-19,2%	-8,1%
2014	-3,6%	3,4%	-18,8%	3,4%	-8,6%	-8,5%	-0,5%	-12,2%	-0,5%	-0,1%	-3,9%	-9,1%	2,8%	-3,0%	2,1%	-2,5%	-16,4%	-0,4%
2015*	2,4%	-7,5%	-2,0%	4,8%	3,9%	0,9%	0,5%	-8,1%	2,0%	3,6%	-1,0%	1,8%	1,4%	0,3%	-16,2%	-0,8%	3,6%	1,8%

Fuente: Elaboración propia a partir de datos del Centro de Información Estadística del Notariado
* Dato provisional.

Anexo 2. Tablas correspondientes a préstamos hipotecarios

PRÉSTAMOS HIPOTECARIOS PARA LA ADQUISICIÓN DE VIVIENDA: datos de los últimos trimestres

Trimestre	AND	ARA	AST	IB	IC	CAN	CyL	CLM	CAT	CV	EXT	GAL	MAD	MUR	NAV	PV	LR	NACIONAL	
<i>Nivel</i>																			
NÚMERO DE OPERACIONES	1T13	3.171	604	399	554	855	180	877	854	2.512	1.936	371	682	4.181	474	298	1.142	179	19.269
	2T13	4.429	804	511	692	1.075	249	1.108	1.024	3.265	2.765	447	928	5.704	678	538	1.510	337	26.064
	3T13	3.676	686	438	587	866	218	1.142	800	3.084	2.179	373	865	4.532	576	386	1.347	189	21.944
	4T13	4.647	875	634	761	1.149	335	1.401	1.118	3.581	2.985	592	1.217	6.221	750	612	1.903	274	29.055
	1T14	5.001	953	506	754	1.164	300	1.343	1.135	3.826	2.663	618	1.110	6.410	779	491	1.664	268	28.985
	2T14	6.377	1.029	718	845	1.299	335	1.545	1.234	4.497	3.415	608	1.296	7.410	1.032	676	2.105	289	34.710
	3T14	5.740	927	665	735	1.261	349	1.383	1.119	3.905	2.992	543	1.215	6.581	828	502	1.820	294	30.859
	4T14	7.872	1.281	872	1.046	1.710	485	1.955	1.562	5.803	4.266	763	1.755	9.307	1.258	678	2.643	410	43.666
	1T15	6.725	1.068	687	1.067	1.522	387	1.587	1.265	4.879	3.597	624	1.369	7.273	978	594	2.200	343	36.165
	2T15	8.162	1.445	864	1.232	1.766	509	1.899	1.625	5.635	4.715	753	1.695	9.571	1.301	729	2.729	411	45.041
	3T15	7.471	1.218	792	1.097	1.587	493	1.733	1.399	5.547	3.976	656	1.507	8.310	1.088	487	2.498	352	40.211
	4T15*	9.063	1.650	979	1.399	1.984	565	2.103	1.759	6.705	5.019	894	1.832	10.527	1.389	853	3.227	436	50.383
	<i>Variación interanual (%)</i>																		
	1T13	-37,7%	-38,9%	-42,1%	-31,9%	-34,4%	-38,6%	-46,3%	-17,4%	-39,1%	-29,9%	-34,0%	-40,4%	-31,0%	-41,0%	-47,2%	-42,0%	-36,1%	-36,0%
	2T13	-23,4%	-30,9%	-29,3%	-27,7%	-30,0%	-23,6%	-36,6%	-26,1%	-29,4%	-17,2%	-24,7%	-20,4%	-24,4%	-30,9%	-23,7%	-34,8%	17,4%	-25,9%
	3T13	-16,7%	-19,0%	-25,8%	-9,1%	-26,4%	-31,4%	-21,0%	-23,4%	-12,4%	-15,0%	-22,6%	-17,5%	-19,7%	-16,5%	-14,6%	-33,8%	-20,3%	-19,2%
4T13	-34,4%	-45,8%	-42,5%	-31,1%	-22,4%	-32,2%	-50,2%	-38,0%	-35,8%	-19,1%	-28,5%	-39,0%	-36,6%	-36,5%	-44,5%	-52,6%	-43,9%	-37,1%	
1T14	57,7%	57,8%	26,8%	36,1%	36,1%	66,7%	53,1%	32,9%	52,3%	37,6%	66,6%	62,8%	53,3%	64,3%	64,8%	45,7%	49,7%	50,4%	
2T14	44,0%	28,0%	40,5%	22,1%	20,8%	34,5%	39,4%	20,5%	37,7%	23,5%	36,0%	39,7%	29,9%	52,2%	25,7%	39,4%	-14,2%	33,2%	
3T14	56,1%	35,1%	51,8%	25,2%	45,6%	60,1%	21,1%	39,9%	26,6%	37,3%	45,6%	40,5%	45,2%	43,8%	30,1%	35,1%	55,6%	40,6%	
4T14	69,4%	46,4%	37,5%	37,5%	48,8%	44,8%	39,5%	39,7%	62,0%	42,9%	28,9%	44,2%	49,6%	67,7%	10,8%	38,9%	49,6%	50,3%	
1T15	34,5%	12,1%	35,8%	41,5%	30,8%	29,0%	18,2%	11,5%	27,5%	35,1%	1,0%	23,3%	13,5%	25,5%	21,0%	32,2%	28,0%	24,8%	
2T15	28,0%	40,4%	20,3%	45,8%	36,0%	51,9%	22,9%	31,7%	25,3%	38,1%	23,8%	30,8%	29,2%	26,1%	7,8%	29,6%	42,2%	29,8%	
3T15	30,2%	31,4%	19,1%	49,3%	25,9%	41,3%	25,3%	25,0%	42,0%	32,9%	20,8%	24,0%	26,3%	31,4%	-3,0%	37,3%	19,7%	30,3%	
4T15*	15,1%	28,8%	12,2%	33,7%	16,0%	16,5%	7,6%	12,6%	15,5%	17,6%	17,2%	4,4%	13,1%	10,4%	25,9%	22,1%	6,3%	15,4%	
<i>Nivel</i>																			
CUANTÍA PROMEDIO (€)	1T13	92.000	108.704	96.997	127.299	148.639	105.839	89.360	72.726	130.493	75.099	88.153	86.539	135.602	70.492	103.143	141.852	96.806	104.103
	2T13	97.347	125.234	104.338	171.415	100.515	92.758	86.322	94.093	126.986	77.705	82.767	85.964	131.649	67.786	116.030	141.944	107.623	106.499
	3T13	95.945	103.028	88.992	122.071	112.529	97.535	82.554	82.256	128.745	82.349	75.714	86.149	147.692	78.515	137.297	147.697	80.183	103.485
	4T13	92.559	106.073	93.178	149.318	101.528	99.706	91.842	80.789	117.575	77.731	114.353	93.235	148.161	74.285	151.017	133.973	156.319	110.685
	1T14	92.409	91.472	115.055	132.140	96.024	102.832	91.092	76.053	122.881	82.638	77.490	94.591	171.660	77.612	114.189	127.350	86.321	103.048
	2T14	95.951	89.772	92.444	144.139	93.047	92.131	88.186	87.940	133.383	82.165	77.992	102.576	153.019	67.579	124.830	130.245	111.220	103.919
	3T14	99.181	101.234	97.892	158.448	92.666	111.410	98.344	86.737	121.543	83.357	81.721	100.943	180.691	79.984	116.111	137.843	113.089	109.482
	4T14	102.387	104.754	91.555	176.728	117.094	100.244	93.183	88.532	131.107	85.542	98.912	105.695	163.712	79.729	109.598	132.674	84.225	109.745
	1T15	99.074	106.627	89.667	194.492	110.236	105.501	91.015	87.521	136.993	85.722	140.730	100.719	168.683	75.749	113.629	137.283	80.738	113.199
	2T15	105.867	105.868	101.217	164.581	123.337	100.586	97.025	91.195	140.479	87.724	114.192	110.515	167.617	88.024	154.197	149.519	96.197	117.538
	3T15	106.551	107.256	101.252	184.966	114.416	104.932	95.145	86.416	142.868	89.703	85.026	110.088	174.752	84.023	122.060	146.680	122.527	116.392
	4T15*	104.045	105.150	100.853	189.842	112.035	109.377	91.749	89.089	137.177	96.867	90.918	113.432	198.668	80.438	120.100	143.343	92.760	116.226
	<i>Variación interanual (%)</i>																		
	1T13	-10,8%	-25,2%	-7,5%	-18,0%	59,2%	-3,2%	-29,5%	-21,2%	-3,9%	-14,3%	-22,4%	-15,1%	-11,0%	-21,1%	-28,2%	-10,7%	-41,0%	-14,8%
	2T13	-5,8%	22,2%	-3,4%	30,9%	-0,7%	-12,9%	-17,7%	7,7%	-4,8%	-15,3%	-17,5%	-5,2%	-11,4%	-17,6%	-18,4%	-6,3%	-4,3%	-4,6%
	3T13	-10,8%	1,2%	-22,1%	-2,1%	23,5%	-11,3%	-4,3%	-4,0%	4,6%	-9,7%	-27,2%	-6,2%	3,6%	-7,3%	-4,7%	2,7%	-56,9%	-9,5%
4T13	-9,2%	-9,6%	-6,5%	7,5%	-6,3%	-1,2%	-12,2%	-2,0%	-9,6%	-14,2%	25,5%	-2,5%	-12,0%	-10,8%	9,1%	-6,3%	35,9%	-1,5%	
1T14	0,4%	-15,9%	18,6%	3,8%	-35,4%	-2,8%	1,9%	4,6%	-5,8%	10,0%	-12,1%	9,3%	26,6%	10,1%	10,7%	-10,2%	-10,8%	-1,0%	
2T14	-1,4%	-28,3%	-11,4%	-15,9%	-7,4%	-0,7%	2,2%	-6,5%	5,0%	5,7%	-5,8%	19,3%	16,2%	-0,3%	7,6%	-8,2%	3,3%	-2,4%	
3T14	3,4%	-1,7%	10,0%	29,8%	-17,7%	14,2%	6,3%	5,4%	-5,6%	1,2%	7,9%	17,2%	22,3%	1,9%	-15,4%	-6,7%	41,0%	5,8%	
4T14	10,6%	-1,2%	-1,7%	18,4%	15,3%	0,5%	1,5%	9,6%	11,5%	10,0%	-13,5%	13,4%	10,5%	7,3%	-27,4%	-1,0%	-46,1%	-0,8%	
1T15	7,2%	16,6%	-22,1%	47,2%	14,8%	2,6%	-0,1%	15,1%	11,5%	3,7%	81,6%	6,5%	-1,7%	-2,4%	-0,5%	7,8%	-6,5%	9,9%	
2T15	10,3%	17,9%	9,5%	14,2%	32,6%	9,2%	10,0%	3,7%	5,3%	6,8%	46,4%	7,7%	9,5%	30,3%	23,5%	14,8%	-13,5%	13,1%	
3T15	7,4%	5,9%	3,4%	16,7%	23,5%	-5,8%	-3,3%	-0,4%	17,5%	7,6%	4,0%	9,1%	-3,3%	5,0%	5,1%	6,4%	8,3%	6,3%	
4T15	1,6%	0,4%	10,2%	7,4%	-4,3%	9,1%	-1,5%	0,6%	4,6%	13,2%	-8,1%	7,3%	21,4%	0,9%	9,6%	8,0%	10,1%	5,9%	

Fuente: Elaboración propia a partir de datos del Centro de Información Estadística del Notariado

* Dato provisional

PRÉSTAMOS HIPOTECARIOS PARA LA ADQUISICIÓN DE UNA VIVIENDA: datos anuales

Año	AND	ARA	AST	IB	IC	CAN	CyL	CLM	CAT	CV	EXT	GAL	MAD	MUR	NAV	PV	LR	NACIONAL
<i>Nivel</i>																		
2007	97.054	12.661	11.637	16.920	24.290	6.474	27.196	20.840	76.487	71.846	7.864	18.923	73.838	20.337	6.933	22.919	3.501	519.720
2008	54.518	8.363	7.783	8.936	14.205	4.421	18.033	13.669	35.925	37.892	5.880	12.425	45.007	11.253	4.651	16.730	2.740	302.431
2009	38.428	7.440	5.881	6.254	10.243	3.341	13.993	9.780	26.027	26.527	5.052	10.370	44.241	7.834	4.088	15.161	2.651	237.311
2010	41.201	8.360	6.673	6.577	10.760	3.910	15.842	10.297	34.219	27.115	5.144	12.962	50.017	8.107	3.674	19.086	2.488	266.432
2011	25.637	5.068	3.410	4.332	6.054	2.013	8.795	5.488	19.399	14.740	3.091	6.406	29.578	4.289	3.753	13.982	1.400	157.435
2012	22.361	4.613	3.105	3.522	5.497	1.431	7.639	5.266	17.852	12.366	2.466	5.354	29.070	3.656	2.824	10.338	1.292	138.642
2013	15.923	2.969	1.982	2.594	3.945	982	4.528	3.796	12.442	9.865	1.783	3.692	20.638	2.478	1.834	5.902	979	96.332
2014	24.990	4.190	2.761	3.380	5.434	1.469	6.226	5.050	18.031	13.336	2.532	5.376	29.708	3.897	2.347	8.232	1.261	138.220
2015*	31.421	5.381	3.322	4.795	6.859	1.954	7.322	6.048	22.766	17.307	2.927	6.403	35.681	4.756	2.663	10.654	1.542	171.800
<i>Variación interanual (%)</i>																		
2007	-	-	-	-	-	-	-	-	-	-	-	-	-	-	-	-	-	-
2008	-43,8%	-33,9%	-33,1%	-47,2%	-41,5%	-31,7%	-33,7%	-34,4%	-53,0%	-47,3%	-25,2%	-34,3%	-39,0%	-44,7%	-32,9%	-27,0%	-21,7%	-41,8%
2009	-29,5%	-11,0%	-24,4%	-30,0%	-27,9%	-24,4%	-22,4%	-28,5%	-27,6%	-30,0%	-14,1%	-16,5%	-1,7%	-30,4%	-12,1%	-9,4%	-3,2%	-21,5%
2010	7,2%	12,4%	13,5%	5,2%	5,0%	17,0%	13,2%	5,3%	31,5%	2,2%	1,8%	25,0%	13,1%	3,5%	-10,1%	25,9%	-6,1%	12,3%
2011	-37,8%	-39,4%	-48,9%	-34,1%	-43,7%	-48,5%	-44,5%	-46,7%	-43,3%	-45,6%	-39,9%	-50,6%	-40,9%	-47,1%	2,2%	-26,7%	-43,7%	-40,9%
2012	-12,8%	-9,0%	-8,9%	-18,7%	-9,2%	-28,9%	-13,1%	-4,0%	-8,0%	-16,2%	-20,2%	-16,4%	-1,7%	-14,8%	-24,8%	-26,1%	-7,7%	-11,9%
2013	-28,8%	-35,6%	-36,2%	-26,3%	-28,2%	-31,4%	-40,7%	-27,9%	-30,3%	-20,2%	-27,7%	-31,0%	-29,0%	-32,2%	-35,1%	-42,9%	-24,2%	-30,5%
2014	56,9%	41,1%	39,3%	30,3%	37,7%	49,6%	37,5%	33,0%	44,9%	35,2%	42,0%	45,6%	43,9%	57,3%	28,0%	39,5%	28,8%	43,5%
2015*	25,7%	28,4%	20,3%	41,8%	26,2%	33,0%	17,6%	19,8%	26,3%	29,8%	15,6%	19,1%	20,1%	22,0%	13,5%	29,4%	22,3%	24,3%
<i>Nivel</i>																		
2007	168.700	175.574	137.414	235.746	161.038	156.664	150.098	156.241	223.029	157.915	144.465	136.444	244.238	153.650	182.639	201.070	157.495	185.013
2008	151.105	162.795	128.060	215.968	156.041	145.786	139.724	142.152	201.856	148.053	124.212	122.306	227.815	139.998	157.246	190.738	198.333	169.480
2009	133.545	149.675	118.928	178.829	131.361	119.009	130.148	133.143	175.984	123.693	110.502	122.223	196.942	124.280	147.320	180.459	177.289	152.170
2010	130.083	138.022	126.986	174.368	132.533	127.670	128.421	126.653	179.231	121.229	102.295	116.804	196.470	118.648	152.891	182.428	164.002	151.904
2011	120.700	129.240	109.835	156.221	117.495	114.062	115.461	111.457	161.544	104.357	95.377	108.154	181.895	99.555	170.239	164.499	195.157	140.043
2012	103.674	116.693	105.525	137.875	99.112	105.917	107.927	86.305	130.833	90.362	100.977	95.168	154.909	84.636	141.312	148.040	138.149	121.006
2013	94.561	111.094	95.899	144.345	113.877	98.587	90.190	82.873	125.421	78.227	92.900	88.510	140.950	72.765	130.087	140.669	113.977	111.731
2014	98.011	97.275	97.619	154.659	101.164	101.575	92.638	85.185	127.858	83.607	84.973	101.576	166.521	76.143	116.339	132.119	97.587	117.668
2015*	104.050	106.113	98.729	183.270	115.097	105.198	93.762	88.709	139.341	90.414	106.205	109.154	178.657	82.369	128.348	144.456	97.798	126.950
<i>Variación interanual (%)</i>																		
2007	-	-	-	-	-	-	-	-	-	-	-	-	-	-	-	-	-	-
2008	-10,4%	-7,3%	-6,8%	-8,4%	-3,1%	-6,9%	-6,9%	-9,0%	-9,5%	-6,2%	-14,0%	-10,4%	-6,7%	-8,9%	-13,9%	-5,1%	25,9%	-8,4%
2009	-11,6%	-8,1%	-7,1%	-17,2%	-15,8%	-18,4%	-6,9%	-6,3%	-12,8%	-16,5%	-11,0%	-0,1%	-13,6%	-11,2%	-6,3%	-5,4%	-10,6%	-10,2%
2010	-2,6%	-7,8%	6,8%	-2,5%	0,9%	7,3%	-1,3%	-4,9%	1,8%	-2,0%	-7,4%	-4,4%	-0,2%	-4,5%	3,8%	1,1%	-7,5%	-0,2%
2011	-7,2%	-6,4%	-13,5%	-10,4%	-11,3%	-10,7%	-10,1%	-12,0%	-9,9%	-13,9%	-6,8%	-7,4%	-7,4%	-16,1%	11,3%	-9,8%	19,0%	-7,8%
2012	-14,1%	-9,7%	-3,9%	-11,7%	-15,6%	-7,1%	-6,5%	-22,6%	-19,0%	-13,4%	5,9%	-12,0%	-14,8%	-15,0%	-17,0%	-10,0%	-29,2%	-13,6%
2013	-8,8%	-4,8%	-9,1%	4,7%	14,9%	-6,9%	-16,4%	-4,0%	-4,1%	-13,4%	-8,0%	-7,0%	-9,0%	-14,0%	-7,9%	-5,0%	-17,5%	-7,7%
2014	3,6%	-12,4%	1,8%	7,1%	-11,2%	3,0%	2,7%	2,8%	1,9%	6,9%	-8,5%	14,8%	18,1%	4,6%	-10,6%	-6,1%	-14,4%	5,3%
2015*	6,2%	9,1%	1,1%	18,5%	13,8%	3,6%	1,2%	4,1%	9,0%	8,1%	25,0%	7,5%	7,3%	8,2%	10,3%	9,3%	0,2%	7,9%

Fuente: Elaboración propia a partir de datos del Centro de Información Estadística del Notariado

* Dato provisional.

Anexo 3. Tablas correspondientes a constitución de sociedades

CONSTITUCIÓN DE SOCIEDADES: datos de los últimos trimestres

Trimestre	AND	ARA	AST	IB	IC	CAN	CyL	CLM	CAT	CV	EXT	GAL	MAD	MUR	NAV	PV	LR	NACIONAL	
<i>Nivel</i>																			
NÚMERO DE OPERACIONES	1T13	4.389	583	423	852	935	229	891	851	5.131	3.046	332	1.235	5.579	793	248	967	134	26.618
	2T13	4.361	540	387	833	995	233	906	747	4.850	2.853	361	1.211	5.529	794	259	964	120	25.943
	3T13	3.425	412	312	581	817	172	691	684	3.783	2.435	267	1.007	4.295	687	183	691	105	20.547
	4T13	4.345	596	418	760	932	216	874	839	5.054	3.173	349	1.167	5.777	831	252	1.097	137	26.817
	1T14	4.646	561	399	906	1.049	262	888	867	5.424	3.299	353	1.386	5.782	844	288	1.150	159	28.263
	2T14	3.928	537	393	814	903	197	806	699	4.616	2.895	307	1.134	5.245	745	248	948	109	24.524
	3T14	3.411	423	326	593	791	164	682	606	3.719	2.402	311	1.033	4.326	634	190	730	101	20.442
	4T14	4.394	574	432	774	893	240	814	705	5.354	3.185	356	1.179	5.685	811	261	1.056	110	26.823
	1T15	4.720	584	441	981	1.066	245	873	809	5.632	3.231	390	1.232	5.696	909	272	1.028	126	28.235
	2T15	4.093	529	375	795	917	206	744	640	4.999	2.863	304	1.075	5.127	758	239	858	103	24.625
	3T15	3.441	462	295	620	817	165	624	561	4.067	2.354	265	915	4.329	646	158	704	111	20.534
	4T15*	4.809	642	455	841	1.016	258	904	778	6.387	3.155	395	1.198	5.826	838	268	1.035	185	28.989
	<i>Variación interanual (%)</i>																		
	1T13	2,6%	5,6%	12,8%	5,3%	6,4%	19,3%	4,0%	1,1%	5,4%	2,5%	-10,3%	-2,4%	2,8%	0,8%	-8,5%	-1,0%	3,1%	3,0%
	2T13	17,4%	-4,9%	19,1%	29,3%	22,8%	35,5%	15,9%	7,9%	11,2%	3,4%	-0,8%	-0,3%	14,1%	8,8%	-1,9%	9,9%	1,7%	11,6%
	3T13	5,1%	0,0%	2,3%	4,1%	7,5%	1,8%	8,0%	6,0%	10,5%	5,3%	-9,5%	3,9%	4,3%	8,4%	2,2%	8,1%	-14,6%	5,7%
4T13	8,0%	6,0%	9,1%	7,6%	6,4%	-2,7%	2,2%	3,8%	5,7%	9,4%	-1,1%	-2,5%	7,4%	-5,1%	-0,8%	18,9%	3,8%	6,3%	
1T14	5,9%	-3,8%	-5,7%	6,3%	12,2%	14,4%	-0,3%	1,9%	5,7%	8,3%	6,3%	12,2%	3,6%	6,4%	16,1%	18,9%	18,7%	6,2%	
2T14	-9,9%	-0,6%	1,6%	-2,3%	-9,2%	-15,5%	-11,0%	-6,4%	-4,8%	1,5%	-15,0%	-6,4%	-5,1%	-6,2%	-4,2%	-1,7%	-9,2%	-5,5%	
3T14	-0,4%	2,7%	4,5%	2,1%	-3,2%	-4,7%	-1,3%	-11,4%	-1,7%	-1,4%	16,5%	2,6%	0,7%	-7,7%	3,8%	5,6%	-3,8%	-0,5%	
4T14	1,1%	-3,7%	3,3%	1,8%	-4,2%	11,1%	-6,9%	-16,0%	5,9%	0,4%	2,0%	1,0%	-1,6%	-2,4%	3,6%	-3,7%	-19,7%	0,0%	
1T15	1,6%	4,1%	10,5%	8,3%	1,6%	-6,5%	-1,7%	-6,7%	3,8%	-2,1%	10,5%	-11,1%	-1,5%	7,7%	-5,6%	-10,6%	-20,8%	-0,1%	
2T15	4,2%	-1,5%	-4,6%	-2,3%	1,6%	4,6%	-7,7%	-8,4%	8,3%	-1,1%	-1,0%	-5,2%	-2,2%	1,7%	-3,6%	-9,5%	-5,5%	0,4%	
3T15	0,9%	9,2%	-9,5%	4,6%	3,3%	0,6%	-8,5%	-7,4%	9,4%	-2,0%	-14,8%	-11,4%	0,1%	1,9%	-16,8%	-3,6%	9,9%	0,5%	
4T15*	9,4%	11,8%	5,4%	8,7%	13,7%	7,3%	11,0%	10,4%	19,3%	-0,9%	10,8%	1,6%	2,5%	3,4%	2,7%	-2,0%	67,9%	8,1%	
<i>Nivel</i>																			
CAPITAL PROMEDIO (€)	1T13	16.556	13.799	17.062	17.965	9.551	13.247	23.977	19.319	16.147	13.122	12.987	17.418	14.147	32.464	16.100	26.888	28.154	16.533
	2T13	23.283	20.574	20.413	15.815	18.943	12.259	20.664	16.375	16.443	14.029	13.772	23.053	16.333	22.442	30.708	19.645	11.648	18.327
	3T13	20.425	19.312	29.804	19.993	15.352	22.532	23.724	18.173	16.259	16.422	17.315	20.275	16.524	21.798	29.846	22.705	12.894	18.448
	4T13	22.216	19.087	26.995	22.621	19.126	16.400	27.606	18.300	18.813	17.828	23.538	18.465	17.956	23.631	20.875	36.364	27.513	20.544
	1T14	20.122	22.134	20.209	15.740	14.807	8.866	19.223	20.352	15.376	13.567	14.088	18.064	13.320	21.346	20.349	15.766	29.111	16.368
	2T14	19.361	20.471	15.161	17.213	11.797	13.840	24.076	15.485	15.957	18.268	10.010	19.191	14.351	21.289	18.601	21.290	19.996	17.130
	3T14	20.501	12.830	21.893	14.104	13.362	21.583	19.279	20.246	17.298	17.288	18.907	22.576	16.179	17.865	23.602	20.719	25.937	18.050
	4T14	24.142	22.433	23.324	23.362	27.031	18.428	30.579	20.220	20.419	20.643	23.044	25.027	20.289	25.579	28.446	29.339	14.083	22.505
	1T15	16.713	18.201	13.556	15.181	15.679	8.576	16.396	14.691	13.010	12.471	17.968	14.595	13.900	19.617	21.276	24.005	14.583	14.991
	2T15	17.507	19.102	26.958	17.809	17.002	7.510	17.556	21.952	15.680	15.529	22.186	20.830	14.984	13.821	20.642	23.701	14.024	16.904
	3T15	16.879	14.693	14.137	19.891	16.387	14.479	20.526	19.001	15.519	14.002	24.921	15.458	15.343	24.233	24.829	20.442	26.306	16.594
	4T15*	18.384	23.950	26.958	21.504	18.696	19.779	22.403	20.058	18.348	18.392	20.289	29.134	17.814	26.454	24.426	30.285	17.022	19.980
	<i>Variación interanual (%)</i>																		
	1T13	-24,8%	-31,9%	-8,7%	-6,9%	-34,3%	-5,4%	22,7%	-11,3%	-3,0%	-29,5%	-26,3%	-11,1%	-8,5%	24,5%	26,0%	14,4%	78,6%	-10,8%
	2T13	-5,5%	9,7%	-5,9%	-4,2%	94,3%	-35,9%	-10,4%	2,6%	-5,8%	-24,6%	-37,5%	13,7%	0,2%	-17,4%	58,7%	21,8%	-44,5%	-3,4%
	3T13	-26,4%	-4,5%	20,4%	6,0%	22,4%	15,0%	0,7%	-6,8%	-11,1%	7,9%	-33,8%	-8,9%	-9,6%	-20,6%	15,2%	-22,0%	-71,9%	-11,7%
4T13	-21,4%	-31,6%	-0,4%	4,3%	27,0%	31,7%	-4,3%	-8,2%	-17,7%	-17,6%	21,3%	-33,2%	-8,4%	-23,2%	-2,6%	48,0%	-12,0%	-11,9%	
1T14	21,5%	60,4%	18,4%	-12,4%	55,0%	-33,1%	-19,8%	5,4%	-4,8%	3,4%	8,5%	3,7%	-5,8%	-34,2%	26,4%	-41,4%	3,4%	-1,0%	
2T14	-16,8%	-0,5%	-25,7%	8,8%	-37,7%	12,9%	16,5%	-5,4%	-3,0%	30,2%	-27,3%	-16,8%	-12,1%	-5,1%	-39,4%	8,4%	71,7%	-6,5%	
3T14	0,4%	-33,6%	-26,5%	-29,5%	-13,0%	-4,2%	-18,7%	11,4%	6,4%	5,3%	9,2%	11,3%	-2,1%	-18,0%	-20,9%	-8,7%	101,2%	-2,2%	
4T14	8,7%	17,5%	-13,6%	3,3%	41,3%	12,4%	10,8%	10,5%	8,5%	15,8%	-2,1%	35,5%	13,0%	8,2%	36,3%	-19,3%	-48,8%	9,5%	
1T15	-16,9%	-17,8%	-32,9%	-3,6%	5,9%	-3,3%	-14,7%	-27,8%	-15,4%	-8,1%	27,5%	-19,2%	4,3%	-8,1%	4,6%	52,3%	-49,9%	-8,4%	
2T15	-9,6%	-6,7%	77,8%	3,5%	44,1%	-45,7%	-27,1%	41,8%	-1,7%	-15,0%	121,6%	8,5%	4,4%	-35,1%	11,0%	11,3%	-29,9%	-1,3%	
3T15*	-17,7%	14,5%	-35,4%	41,0%	22,6%	-32,9%	6,5%	-6,1%	-10,3%	-19,0%	31,8%	-31,5%	-5,2%	35,6%	5,2%	-1,3%	1,4%	-8,1%	
4T15	-23,9%	6,8%	15,6%	-8,0%	-30,8%	7,3%	-26,7%	-0,8%	-10,1%	-10,9%	-12,0%	16,4%	-12,2%	3,4%	-14,1%	3,2%	20,9%	-11,2%	

Fuente: Elaboración propia a partir de datos del Centro de Información Estadística del Notariado

* Dato provisional

CONSTITUCIÓN DE SOCIEDADES: datos anuales

Año	AND	ARA	AST	IB	IC	CAN	CyL	CLM	CAT	CV	EXT	GAL	MAD	MUR	NAV	PV	LR	NACIONAL
<i>Nivel</i>																		
2007	24.246	3.863	2.184	4.325	5.503	1.316	5.920	5.171	26.747	16.394	2.219	7.228	30.365	4.835	1.769	6.194	828	149.107
2008	16.661	2.617	1.747	3.085	3.917	889	4.047	4.596	19.759	11.828	1.710	5.700	22.665	3.390	1.512	4.514	654	109.291
2009	13.917	2.034	1.334	2.354	3.036	726	3.261	2.814	15.749	10.109	1.292	4.343	18.314	2.634	1.000	3.422	487	86.826
2010	13.789	2.017	1.395	2.290	3.078	773	3.388	2.815	15.985	10.444	1.287	4.532	18.858	2.586	1.037	3.619	489	88.382
2011	14.992	1.970	1.473	2.433	3.239	727	3.226	2.780	16.591	10.520	1.299	4.547	19.105	2.759	951	3.509	466	90.587
2012	15.272	2.094	1.388	2.717	3.325	755	3.134	2.987	17.432	10.942	1.382	4.647	19.767	3.027	968	3.416	503	93.756
2013	16.520	2.131	1.540	3.026	3.679	850	3.362	3.121	18.818	11.507	1.309	4.620	21.180	3.105	942	3.719	496	99.925
2014	16.379	2.095	1.550	3.087	3.636	863	3.190	2.877	19.113	11.781	1.327	4.732	21.038	3.034	987	3.884	479	100.052
2015*	17.063	2.217	1.566	3.237	3.816	874	3.145	2.788	21.085	11.603	1.354	4.420	20.978	3.151	937	3.625	525	102.383
<i>Variación interanual (%)</i>																		
2007	-	-	-	-	-	-	-	-	-	-	-	-	-	-	-	-	-	-
2008	-31,3%	-32,3%	-20,0%	-28,7%	-28,8%	-32,4%	-31,6%	-11,1%	-26,1%	-27,9%	-22,9%	-21,1%	-25,4%	-29,9%	-14,5%	-27,1%	-21,0%	-26,7%
2009	-16,5%	-22,3%	-23,6%	-23,7%	-22,5%	-18,3%	-19,4%	-38,8%	-20,3%	-14,5%	-24,4%	-23,8%	-19,2%	-22,3%	-33,9%	-24,2%	-25,5%	-20,6%
2010	-0,9%	-0,8%	4,6%	-2,7%	1,4%	6,5%	3,9%	0,0%	1,5%	3,3%	-0,4%	4,4%	3,0%	-1,8%	3,7%	5,8%	0,4%	1,8%
2011	8,7%	-2,3%	5,6%	6,2%	5,2%	-6,0%	-4,8%	-1,2%	3,8%	0,7%	0,9%	0,3%	1,3%	6,7%	-8,3%	-3,0%	-4,7%	2,5%
2012	1,9%	6,3%	-5,8%	11,7%	2,7%	3,9%	-2,9%	7,4%	5,1%	4,0%	6,4%	2,2%	3,5%	9,7%	1,8%	-2,7%	7,9%	3,5%
2013	8,2%	1,8%	11,0%	11,4%	10,6%	12,6%	7,3%	4,5%	8,0%	5,2%	-5,3%	-0,6%	7,1%	2,6%	-2,7%	8,9%	-1,4%	6,6%
2014	-0,9%	-1,7%	0,6%	2,0%	-1,2%	1,5%	-5,1%	-7,8%	1,6%	2,4%	1,4%	2,4%	-0,7%	-2,3%	4,8%	4,4%	-3,4%	0,1%
2015*	4,2%	5,8%	1,0%	4,9%	4,9%	1,2%	-1,4%	-3,1%	10,3%	-1,5%	2,0%	-6,6%	-0,3%	3,9%	-5,1%	-6,7%	9,5%	2,3%
<i>Nivel</i>																		
2007	17.041	25.605	28.354	19.616	17.425	19.405	21.032	20.010	21.738	17.916	26.090	23.893	18.556	20.991	22.379	26.833	30.607	20.187
2008	18.294	27.994	24.472	19.573	17.562	17.045	21.955	16.675	20.814	17.187	19.057	22.449	19.906	20.432	22.671	25.851	20.618	20.044
2009	19.432	24.985	22.015	19.882	17.901	17.456	22.436	19.373	19.165	18.463	18.965	22.585	18.611	19.583	19.243	23.580	29.742	19.695
2010	18.895	21.242	21.212	20.987	17.607	13.829	19.495	15.078	18.873	16.234	24.104	20.052	16.778	21.611	25.678	29.377	30.032	18.866
2011	22.914	20.472	23.456	21.795	15.212	19.010	24.861	17.639	18.823	18.760	19.273	21.072	20.058	22.224	24.208	30.567	24.049	20.756
2012	25.521	21.897	23.052	19.168	13.056	15.968	23.777	19.438	18.870	18.697	21.058	22.396	17.382	27.989	19.267	22.950	28.430	20.416
2013	20.623	18.061	23.182	18.932	15.805	15.657	23.976	18.089	16.962	15.343	16.899	19.782	16.239	25.177	24.064	27.029	20.753	18.469
2014	21.097	19.911	20.152	17.725	16.747	15.078	23.359	19.115	17.303	17.394	16.676	21.054	16.048	21.736	22.677	21.736	22.917	18.544
2015*	17.408	19.349	20.769	18.372	16.952	12.743	19.216	18.723	15.744	15.146	20.953	20.231	15.550	20.988	22.615	25.034	17.812	17.185
<i>Variación interanual (%)</i>																		
2007	-	-	-	-	-	-	-	-	-	-	-	-	-	-	-	-	-	-
2008	7,4%	9,3%	-13,7%	-0,2%	0,8%	-12,2%	4,4%	-16,7%	-4,2%	-4,1%	-27,0%	-6,0%	7,3%	-2,7%	1,3%	-3,7%	-32,6%	-0,7%
2009	6,2%	-10,7%	-10,0%	1,6%	1,9%	2,4%	2,2%	16,2%	-7,9%	7,4%	-0,5%	0,6%	-6,5%	-4,2%	-15,1%	-8,8%	44,3%	-1,7%
2010	-2,8%	-15,0%	-3,6%	5,6%	-1,6%	-20,8%	-13,1%	-22,2%	-1,5%	-12,1%	27,1%	-11,2%	-9,8%	10,4%	33,4%	24,6%	1,0%	-4,2%
2011	21,3%	-3,6%	10,6%	3,8%	-13,6%	37,5%	27,5%	17,0%	-0,3%	15,6%	-20,0%	5,1%	19,6%	2,8%	-5,7%	4,0%	-19,9%	10,0%
2012	11,4%	7,0%	-1,7%	-12,1%	-14,2%	-16,0%	-4,4%	10,2%	0,3%	-0,3%	9,3%	6,3%	-13,3%	25,9%	-20,4%	-24,9%	18,2%	-1,6%
2013	-19,2%	-17,5%	0,6%	-1,2%	21,1%	-1,9%	0,8%	-6,9%	-10,1%	-17,9%	-19,7%	-11,7%	-6,6%	-10,0%	24,9%	17,8%	-27,0%	-9,5%
2014	2,3%	10,2%	-13,1%	-6,4%	6,0%	-3,7%	-2,6%	5,7%	2,0%	13,4%	-1,3%	6,4%	-1,2%	-13,7%	-5,8%	-19,6%	10,4%	0,4%
2015	-17,5%	-2,8%	3,1%	3,6%	1,2%	-15,5%	-17,7%	-2,1%	-9,0%	-12,9%	25,6%	-3,9%	-3,1%	-3,4%	-0,3%	15,2%	-22,3%	-7,3%

Fuente: Elaboración propia a partir de datos del Centro de Información Estadística del Notariado

* Dato provisional.

Nota metodológica

Los datos ofrecidos en esta nota de prensa proceden del Centro de Información Estadística del Notariado (www.cienotariado.org), una base de datos elaborada por el Consejo General del Notariado y son un reflejo fiel de la actividad económica española.

Estos datos provienen del Índice Único Informatizado del Notariado y están disociados de cualquier dato personal y debidamente anonimizados. El proceso de agregación de la información es el siguiente:

1. El notario, fuente de información objetiva

La labor diaria del notario le permite obtener una información directa y fiel en relación a aspectos de orden jurídico y económico capitales, gracias a ejercer una función indispensable para los ciudadanos y las empresas y de intermediación entre estos y las Administraciones Públicas. De ahí que su actividad constituya una fuente de información sumamente precisa e independiente, difícil de obtener por medio de otras prácticas profesionales y administrativas.

2. La escritura pública

Para que la actividad del notario pueda reportar una información válida y medible, los datos recogidos en la escritura pública deben ser parametrizados de modo que puedan ser procesados por sus sistemas informáticos. De esta manera, de cada acto notarial celebrado es posible extraer los datos maestros de sujetos y objetos que son motivo de una inscripción en el registro, o de los cuales derive algún derecho del ciudadano reconocido legalmente, sin que ello suponga perjuicio alguno de su privacidad.

3. Participación de todas las notarías de España, sin exclusión de ningún tipo

Si a este hecho sumamos que el colectivo notarial ha implantado en todo el país una red propia que mantiene permanentemente conectadas a todas las notarías del país (independientemente de su dimensión y localización geográfica), los Colegios Notariales y el Consejo General del Notariado, así como los organismos públicos y privados colaboradores, resulta manifiesta su capacidad de proporcionar una información completa e inmediata imposible de obtener por otros medios.

4. El Índice Único Informatizado, una Base de Datos de excepcional valor

De este modo, recopilando el conjunto de actos celebrados en todas las notarías españolas en una base de datos única, el Consejo General del Notariado obtiene el denominado Índice Único Informatizado, que se actualiza quincenalmente. Este índice es una herramienta fundamental para la prevención del blanqueo de capitales y del fraude fiscal. De esos datos, y tras un proceso de anonimización de los mismos, se obtienen las estadísticas que permiten ofrecer de primera mano indicadores de capital

importancia relativos a la riqueza del país con un decalaje temporal de dos meses en el caso de las series nacionales y de cuatro en el caso de las series regionales.

5. Seguridad y confidencialidad plenas para todos los actos notariales

El registro de los datos en el Índice Único Informatizado se realiza siguiendo un estricto protocolo diseñado para garantizar el correcto cumplimiento de la función notarial. Por ejemplo, para la transmisión de estos datos es imprescindible la presencia del notario en la notaría y su firma electrónica (FEREN), así como la utilización de componentes tecnológicos especialmente diseñados para este cometido, e implantados en cada despacho notarial, como el uso de aplicaciones integradas y servidores seguros.

El envío de los mismos por medios telemáticos a las diferentes instancias corporativas y a los organismos colaboradores, se realiza mediante la Red Privada Notarial (RENO), de uso exclusivo del colectivo notarial, a la que no puede acceder ningún usuario que provenga de una red pública como Internet.

Por último, el Consejo General del Notariado hace hincapié en que los datos de carácter confidencial registrados en los actos notariales se mantienen bajo su custodia y salvaguarda en el Centro de Proceso de Datos de los Servicios Centrales de la Agencia Notarial de Certificación (Ancert), un complejo dispositivo dotado de fuertes medidas de seguridad, en cumplimiento con lo dispuesto en la Ley Orgánica 15/1999, de 13 de diciembre, de Protección de Datos de Carácter Personal, y en virtud al fin último de su función pública, la protección del derecho privado de las personas.

Para más información:



SR Solchaga Recio
& asociados

cien@solchagarecio.es
