

Evolución de la creación de sociedades en 2020 – Datos del Notariado

31 de marzo, 2021



CONSEJO GENERAL
DEL NOTARIADO

ESTADÍSTICA NOTARIAL

www.cienotariado.org

RESUMEN EJECUTIVO

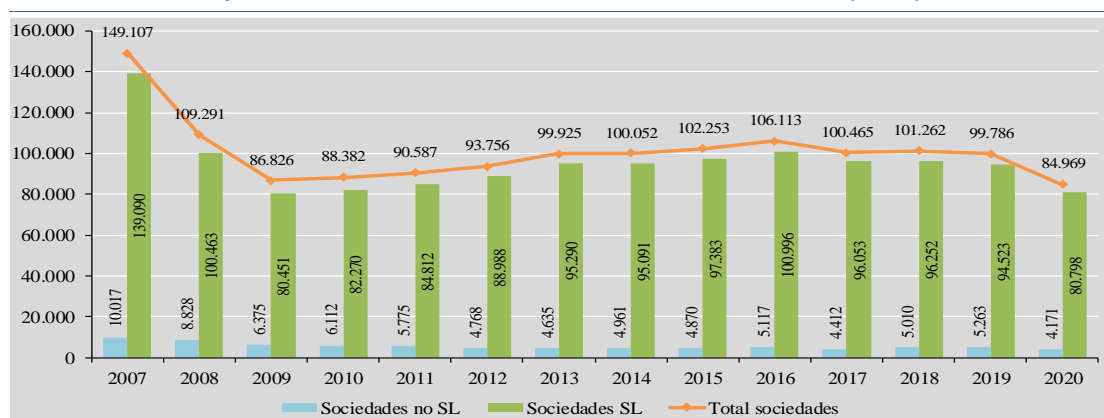
- Los efectos de la pandemia de la COVID-19 han sido notorios en lo relativo a la creación de empresas, con una caída en el número de nuevas sociedades de un 15% con respecto a 2019. Por tipo de sociedad, el descenso ha sido algo menos acusado para las sociedades de responsabilidad limitada, las predominantes en el país, con un retroceso alrededor del 14% en 2020.
- Dentro de las sociedades de responsabilidad limitada, la mayor parte corresponden a empresas con un capital inicial inferior a 6.000€ (y, dentro de estas, al grupo de entre 3.000€ y 3.999€), lo que pone de manifiesto la importancia de las PYMEs como dinamizadoras de la economía y la prevalencia de la sociedad limitada como forma jurídica entre estas. Asimismo, este grupo de empresas con menor capitalización (inferior a 6.000€), muestra un descenso menos acusado en el número de nuevas sociedades en 2020 con respecto al resto, tanto de responsabilidad limitada como de otro tipo.
- A nivel mensual, los primeros meses de la pandemia y de confinamiento más restrictivo (marzo – mayo) tuvieron como resultado un descenso de casi el 80% en la creación de sociedades, experimentando periodos de recuperación en los meses posteriores muy ligados a la dinámica seguida por la evolución de los contagios en la pandemia.
- A nivel autonómico, comunidades como Canarias, con economías fuertemente dependientes del turismo extranjero, sufrieron una reducción en el número de nuevas sociedades de más del 20% con respecto a 2019. Por su parte, Madrid y Cataluña, las dos comunidades con mayor número de sociedades creadas, tuvieron un descenso de entre el 15% y el 20% en el número de nuevas empresas en 2020.
- Finalmente, la transposición de la Directiva Europea 2019/1151 sobre la utilización de herramientas y procesos digitales en el ámbito del Derecho de Sociedades, presenta una importante oportunidad para mejorar el proceso de apertura de sociedades en España. El manteniendo del papel central del notario en este nuevo contexto permitirá seguir contando con un marco de garantías legales, añadiendo la posibilidad, ya desarrollada técnicamente por el notariado, de poder constituir por vía online sociedades limitadas en la sede electrónica notarial y mediante video conferencia, con las mismas garantías y seguridad que en presencia física del notario. Es la línea seguida, además, por países como Alemania e Italia.

EVOLUCIÓN DE LA CREACIÓN DE SOCIEDADES EN 2020

La creación de sociedades, como variable fuertemente ligada a la actividad económica, se ha visto afectada negativamente de manera importante durante el 2020 como consecuencia de los efectos de pandemia de la COVID-19 y las restricciones implementadas para combatirla.

A nivel agregado, 2020 presentó los valores más bajos en cuanto a creación de sociedades de los últimos 14 años (**Gráfico 1**), por debajo, incluso, de los registrados en los años posteriores a la crisis financiera de 2008. En total, el número de sociedades creadas fue de 84.969, un 15% menos que en 2019. Este descenso fue más acusado en el caso de las sociedades que no son de responsabilidad limitada, cuya creación cayó casi un 21% (hasta las 4.171 empresas) con respecto a 2019. En el caso de las sociedades de responsabilidad limitada, que suponen la gran mayoría del total de sociedades creadas durante el año (un 95% en 2020), el descenso fue levemente superior al 14% frente al año anterior, registrándose 80.798 nuevas sociedades.

Gráfico 1. Evolución anual de la creación de sociedades, por tipo

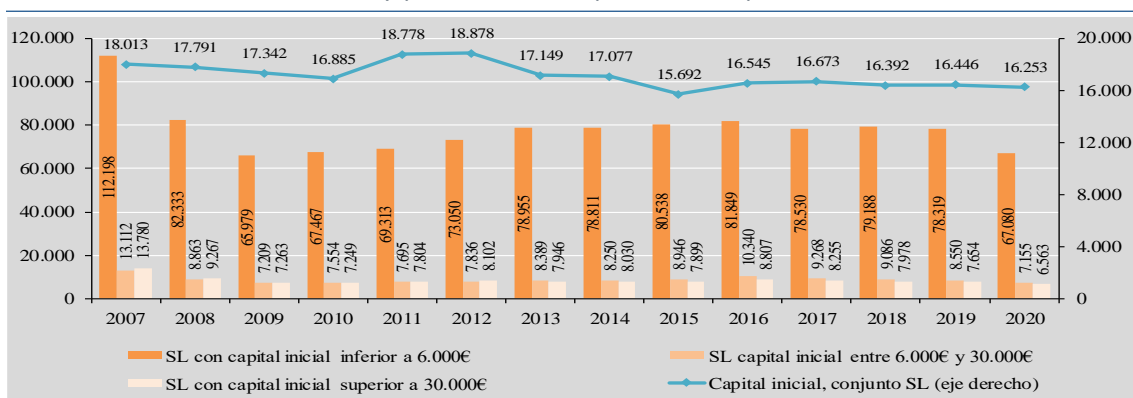


Fuente: Centro de Información Estadística del Notariado.

Dentro del mejor comportamiento frente a la crisis observado en las sociedades de responsabilidad limitada, destaca el menor descenso entre estas de las sociedades con un capital inicial inferior a 6.000€, con una reducción del 14,3% en 2020 frente al 16,3% a las empresas con un capital inicial de entre 6.000€ y 30.000€ (**Gráfico 2**). Aquel conjunto de empresas con menor capitalización supone la mayor parte del total de sociedades limitadas, un 83% en 2020. Esto revela que la gran mayoría de las sociedades creadas en España corresponden a PYMEs, y que la forma jurídica mayoritaria escogida a la hora de crearlas es la sociedad de responsabilidad limitada. Asimismo, los datos sobre su evolución en el último año ponen de manifiesto el mejor comportamiento ante la crisis de este grupo de empresas frente al resto, tanto de responsabilidad limitada como de otro tipo.

En esta línea, es revelador el análisis en términos de aporte inicial de capital de las sociedades con un capital inferior a 6.000€ (**Tabla 1**), donde se observa una tendencia clara a que la aportación inicial se sitúe entre los 3.000€ y los 3.999€ (lo que ocurre en más del 90% de las nuevas sociedades en este grupo). Teniendo en cuenta que el capital mínimo legal requerido a la hora de crear una sociedad de responsabilidad limitada es de 3.006€, el hecho de que el capital promedio de las sociedades en el rango de entre 3.000€ y 3.999€ (que en la práctica totalidad son de responsabilidad limitada) tenga un valor de 3.028€ en 2020, refuerza el hecho de que las PYMEs juegan un papel predominante como dinamizadoras de la economía.

Gráfico 2. Evolución anual de la creación de sociedades de responsabilidad limitada, por capital inicial, y promedio del capital inicial aportado



Fuente: Centro de Información Estadística del Notariado.

Tabla 1. Número de sociedades creadas y capital aportado para sociedades con capital inicial inferior a 6.000€, según el importe y año¹.

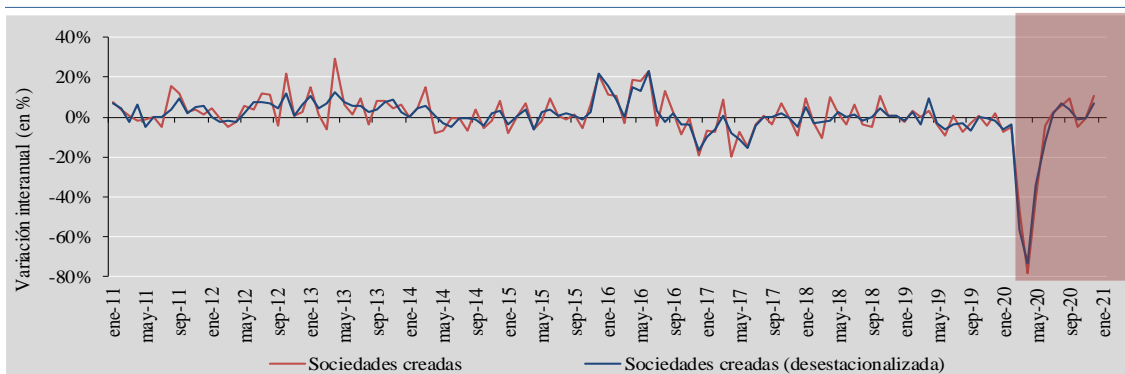
Año	Entre 3.000€ y 3.999€		Entre 4.000€ y 4.999€		Entre 5.000€ y 6.000€	
	Actos	Capital	Actos	Capital	Actos	Capital
2016	76.387	3.035 €	2.920	4.133 €	3.395	5.577 €
2017	73.400	3.033 €	2.745	4.134 €	3.173	5.555 €
2018	74.346	3.032 €	2.645	4.131 €	3.086	5.528 €
2019	73.720	3.030 €	2.407	4.132 €	2.987	5.527 €
2020	62.954	3.028 €	2.102	4.132 €	2.811	5.510 €

Fuente: Centro de Información Estadística del Notariado.

En el análisis de los datos mensuales (Gráfico 3), las tasas de variación interanuales muestran un desplome durante los meses de confinamiento más estricto (marzo – mayo), con descensos de entre el 40% y el 80% en el número de sociedades creadas como consecuencia de la paralización de gran parte de la actividad económica no esencial durante ese periodo. En la segunda mitad del año, la evolución en la creación de empresas estuvo fuertemente ligada a los periodos pico y valle de la curva de contagios, con mejoras y tasas positivas de creación de sociedades en los meses de verano y diciembre (coincidiendo como los periodos de menor incidencia de la pandemia), y tasas levemente negativas en octubre y noviembre (coincidiendo con la segunda ola de contagios).

Gráfico 3. Variación interanual del número de sociedades creadas (en sombreado, el periodo afectado por la pandemia)

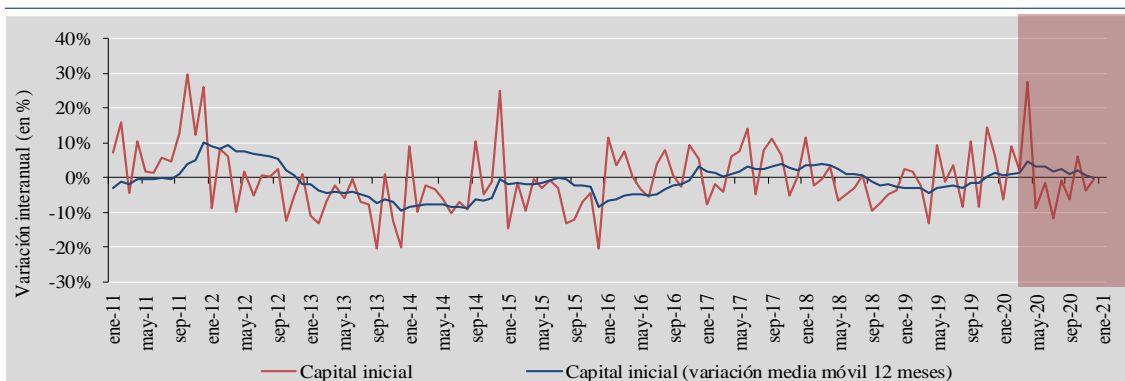
¹ Se consideran todas las sociedades, aunque en el rango de capital inicial de entre 3.000€ y 6.000€ la práctica totalidad de las sociedades es de responsabilidad limitada.



Fuente: Centro de Información Estadística del Notariado.

Al contrario que con la creación de sociedades, la variación interanual en el capital inicial promedio aportado a las sociedades (**Gráfico 4**) no presenta un claro descenso durante la pandemia, aumentando, incluso, durante los primeros meses de esta. Esta circunstancia está afectada, entre otras cosas, por el aumento del capital aportado en las sociedades limitadas en las que este era superior a 30.000€, conjunto en el que esta variable presenta una mayor volatilidad², y a la menor caída en la constitución de sociedades de este rango durante los primeros meses de la pandemia. Para obtener una imagen más clara de los efectos de la pandemia sobre el capital inicial, la variación interanual de la media móvil de los 12 meses resulta de mayor utilidad al verse afectada en menor medida por la volatilidad de los valores de determinados subgrupos de sociedades. Atendiendo a esta variable, la convergencia en el final de 2020 hacia la ausencia de variación interanual desde unos valores ligeramente positivos al comienzo de la pandemia, indica que los valores promedio no han sufrido grandes modificaciones derivadas de esta.

Gráfico 4. Variación interanual del capital inicial en las sociedades creadas (en sombreado, el periodo afectado por la pandemia)



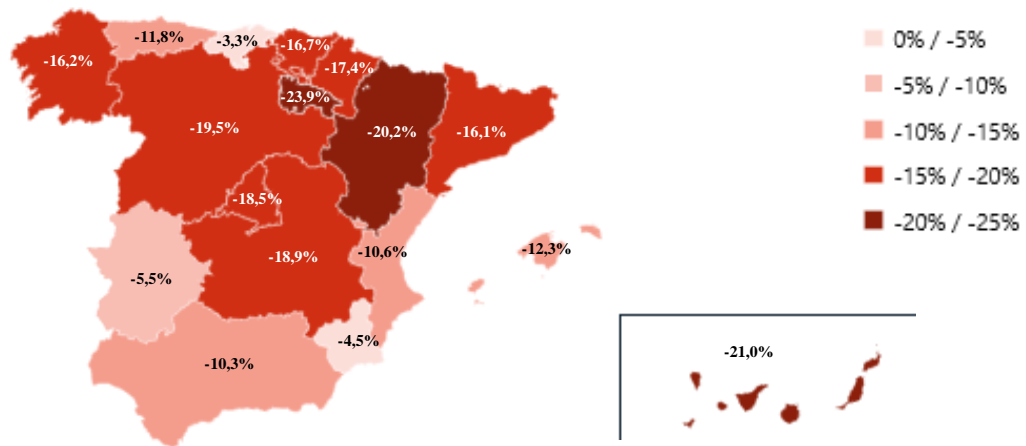
Fuente: Centro de Información Estadística del Notariado.

Finalmente, a nivel regional, la bajada en la creación de sociedades ha sido desigual durante 2020. Aunque todas las Comunidades Autónomas han experimentado un descenso (**Mapa 1**), son especialmente significativos los de La Rioja, Aragón y las Islas Canarias (esta última por el peso del turismo internacional en su economía), donde la reducción en el número de empresas

² Por contra, en los otros subgrupos de sociedades limitadas (aquellas en las que el capital inicial es menor a 6.000€ o se encuentra entre 6.000€ y 30.000€), la variación del capital aportado es mucho menor a lo largo de los meses.

creadas superó el 20%. Entre las autonomías que tradicionalmente encabezan la creación de sociedades (Madrid, Cataluña y Andalucía, con, alrededor del 60% del total tanto en 2019 como en 2020), el impacto ha sido más acusado en el caso de Madrid y Cataluña, con un descenso de entre el 15% y el 20%, debido a la importancia del sector servicios en su economía, mientras que en el caso de Andalucía la reducción (un 10%) se ha visto atenuada por la relevancia de la agricultura en la región, uno de los sectores que mejor ha hecho frente a la pandemia.

Mapa 1. Variación anual 2019 -2020 en la creación de sociedades, por comunidad autónoma.



Fuente: Centro de Información Estadística del Notariado.

