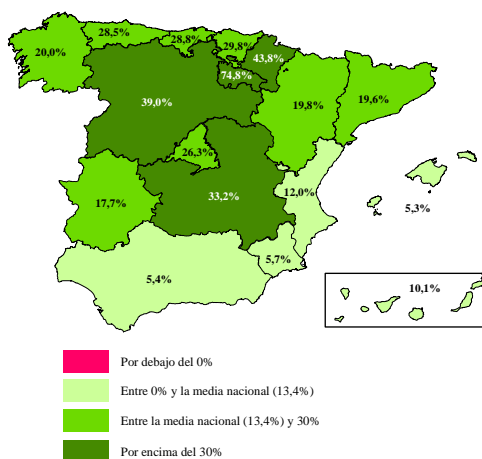


En el primer semestre de 2017, la compraventa de vivienda libre por parte de compradores extranjeros se aceleró un 13,4% interanual

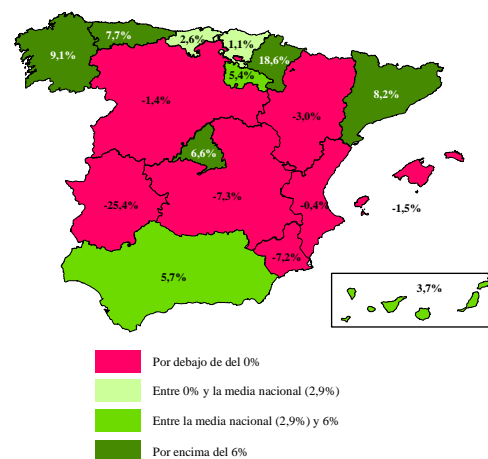
- La compraventa de vivienda libre por parte de compradores extranjeros experimentó un crecimiento interanual del 13,4% en la primera mitad de 2017. Se registraron 50.087 operaciones, un 19,4% de las transacciones totales en el periodo. De esta cifra, un 53,4% se llevó a cabo por ciudadanos extranjeros residentes.
- La compraventa de vivienda libre por parte de compradores extranjeros aumentó en todas las CC.AA. Los incrementos más significativos se produjeron en Castilla y León (39,0%), Navarra (43,8%) y La Rioja (74,8%). Asimismo, los menores incrementos se registraron en Baleares (5,3%), Andalucía (5,4%) y Murcia (5,7%).
- Por nacionalidad, son los compradores británicos (13,9%), seguidos de los franceses (8,8%), alemanes (8,2%), italianos (7,7%) y rumanos (6,9%) los que mayor peso tienen sobre el total de compradores extranjeros. Los de todas las nacionalidades aumentaron sus compraventas a excepción de daneses, suecos y sobre todo británicos (-16,4%).
- El precio promedio por metro cuadrado de las operaciones realizadas por extranjeros se aceleró al 2,9% interanual. La aceleración de los precios se registró tanto entre los no residentes (4,5%) como en los residentes (2,9%), si bien los primeros volvieron a pagar precios mayores a los segundos (1.941 €/m² frente a 1.405 €/m², respectivamente). Sin embargo, los precios cayeron en siete CC.AA., destacando Murcia (-7,2%), Castilla-La Mancha (-7,3%) y Extremadura (-25,4%).
- Una mayoría de extranjeros compra un inmueble optan por acudir a un notario por el control de legalidad que realiza y la seguridad jurídica que aporta la escritura pública.

Nota: Los datos ofrecidos en esta nota de prensa corresponden a las operaciones realizadas en el primer semestre de 2017 (1S17), siendo reflejo del trabajo diario del conjunto de notarios.

Compraventa de vivienda extranjeros. Variación interanual. 1S17



Precio medio por m² extranjeros. Variación interanual. 1S17



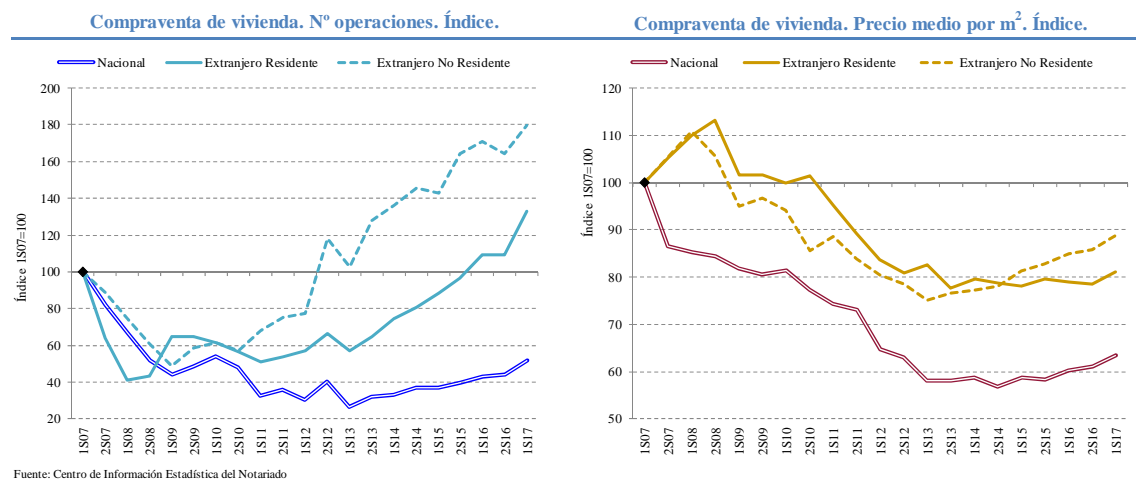
Fuente: Centro de Información Estadística del Notariado

Compraventa de vivienda libre por parte de compradores extranjeros

La práctica totalidad de los extranjeros que deciden comprar un inmueble en España optan por acudir al notario para realizar la compraventa en escritura pública ya que, aunque no es obligatoria salvo que se contrate un préstamo hipotecario, les aporta seguridad jurídica.

El notario ajusta la escritura a la legalidad vigente. Para su elaboración, comprueba la identidad, capacidad y legitimación de vendedor y comprador, examina la suficiencia de los poderes aportados, verifica la descripción de la finca y las posibles discrepancias o coincidencias con la parcela catastral, consulta y analiza el estado de cargas de la vivienda y del pago de las cuotas a la comunidad, solicita el informe municipal sobre el pago del Impuesto sobre Bienes Inmuebles, exige el certificado de eficiencia energética, comunica telemáticamente al Catastro el cambio de titularidad catastral, presenta telemáticamente copia de la escritura en el Registro de la Propiedad el mismo día de la firma, notifica a las partes sus obligaciones legales y fiscales, explica el reparto de gastos de la operación, y gestiona, si las partes se lo piden, el pago de los diferentes gastos que conlleva la operación de compraventa.

La compraventa de vivienda libre por parte de extranjeros siguió creciendo en el primer semestre de 2017 nuevamente a ritmos de dos dígitos. La compraventa de vivienda libre por parte de extranjeros ascendió a 50.087 operaciones -el mayor dato de la serie histórica, que arranca en 2007-, lo que supuso un incremento interanual del 13,4%. Las operaciones realizadas por compradores extranjeros representaron el 19,4% del total de las operaciones de compraventa de vivienda realizadas en el semestre. Ronda el 20% por quinto año consecutivo.



Diferenciando por residencia, el 46,6% de las operaciones de compraventa fueron realizadas por extranjeros no residentes. Aumentaron un 5,1% interanual durante la primera mitad del año, 4,9 puntos más que en la segunda mitad del año previo. Por su parte, el restante 53,4% de las operaciones de extranjeros se debió a las compraventas de vivienda libre de los extranjeros residentes, la mayor proporción desde 2011. Las operaciones realizadas por no residentes se incrementaron un 21,8% interanual, 8,3 puntos más que en el segundo semestre de 2016.

Todas las CC.AA. registraron mostraron avances en el número de transacciones de vivienda libre por parte de extranjeros. Cinco autonomías registraron incrementos inferiores a la media nacional (13,4%): Baleares (5,3%), Andalucía (5,4%), Murcia (5,7%), Canarias (10,1%) y Comunidad Valenciana (12,0%). Las CC.AA. restantes mostraron incrementos superiores a la media nacional, destacando con un dinamismo intermedio Extremadura, Cataluña, Aragón, Madrid o las autonomías de la costa cantábrica. De esta forma, los mayores incrementos de las compraventas de vivienda libre por parte de extranjeros se registraron en Castilla-La Mancha (33,2%), Castilla y León (39,0%), Navarra (43,8%) y La Rioja (74,8%).

En la primera mitad de 2017, las compraventas de extranjeros se concentraron en casi todo el litoral mediterráneo y los archipiélagos. Así, las CC.AA. con mayor peso de las transacciones de vivienda libre realizadas por extranjeros fueron Andalucía (19,4%), Murcia (26,9%), Comunidad Valenciana (35,5%), Baleares (37,7%) y Canarias 42,3%). En cambio, supusieron un 10% o menos de las compraventas totales las realizadas por extranjeros en Extremadura, las dos Castillas o la Cornisa Cantábrica.

Precio de la vivienda libre para extranjeros

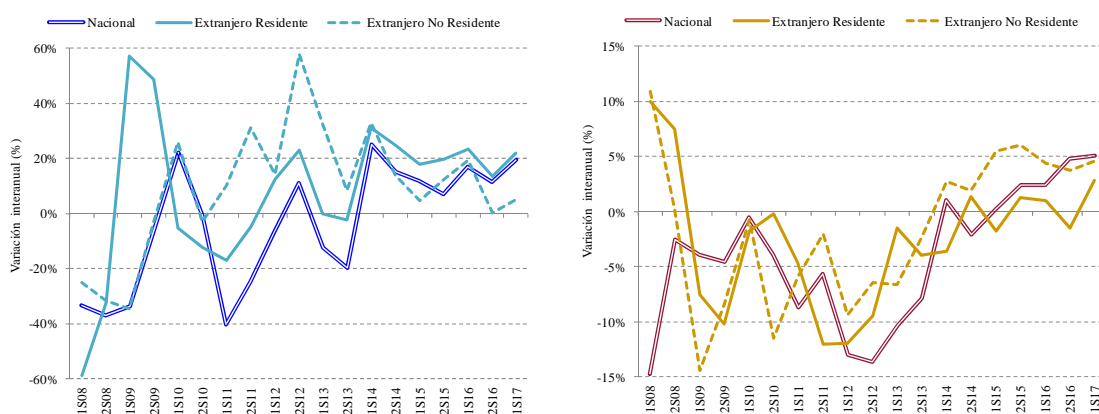
El precio promedio por metro cuadrado de las operaciones realizadas por compradores extranjeros en el primer semestre de 2017, referidas a vivienda libre, se situó en 1.667 €. Ello supuso una aceleración de los precios hasta el 2,9% interanual, desde un 0,6% durante la segunda mitad del año pasado. Los extranjeros no residentes pagaron precios mucho mayores que los residentes (1.941 €/m² frente a 1.405 €/m², respectivamente). Asimismo, el precio medio pagado por los extranjeros no residentes creció más (4,5% interanual) que por los residentes (2,8%), lo que viene sucediendo ininterrumpidamente desde principios de 2014.

Mientras que el número de compraventas por parte de extranjeros creció en todas las CC.AA. en la primera mitad del año, la evolución de los precios fue mucho más dispar. El precio por metro cuadrado se redujo en siete autonomías, destacando Murcia (-7,2%), Castilla-La Mancha (-7,3%) y sobre todo Extremadura (-25,4%). En cambio, mostró un elevado dinamismo –mayor al 2,9% a nivel nacional- en Andalucía (5,7%), Madrid (6,6%), Asturias (7,7%), Cataluña (8,2%), Galicia (9,1%) y, muy especialmente, en Navarra (18,6%).

En niveles, el precio promedio por metro cuadrado para extranjeros siguió registrando fuertes diferencias por autonomía. Durante el primer semestre del año se situó por debajo de la media nacional (1.668 €) en 12 de las 17 CC.AA., sin llegar a superar los 800 € en Extremadura, Castilla-La Mancha, La Rioja, Castilla y León o Aragón. Entre los 1.000 € y la media nacional se ubicaron Murcia, Asturias, Navarra, Comunidad Valenciana y Andalucía. En el polo opuesto, con precios promedios por metro cuadrado superiores a la media nacional se encontraron, de nuevo, Canarias (1.723 €), País Vasco (1.888 €), Madrid (1.928 €), Cataluña (1.974 €) y, finalmente, Baleares (2.735 €).

Pese a estas diferencias, la evolución de los precios ha sido pareja por residencia del comprador. Los precios promedio aumentaron un 5,1% en las operaciones de nacionales en el primer semestre, un 2,8% de extranjeros residentes y un 4,5% de extranjeros no residentes, y en los tres casos se registró una aceleración del incremento en relación al segundo semestre de 2016.

Compraventa de vivienda. N° operaciones. Variación interanual Compraventa de vivienda. Precio medio por m². Variación interanual



Distribución por nacionalidades

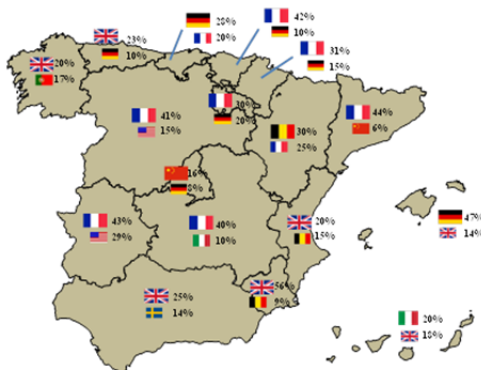
En la primera mitad de 2017 los compradores con mayor peso sobre el total de extranjeros fueron los británicos (13,9%), seguidos de los franceses (8,8%), alemanes (8,2%), italianos (7,7%), rumanos (6,9%) y belgas (6,2%). Todos ellos acumulan más de la mitad de las operaciones de compraventa de vivienda libre realizadas por extranjeros en el período (51,2%). La proporción de compras fue asimismo elevada por parte de extranjeros externos a la UE (10,6%), entre los que no están los procedentes de otros países con importante presencia en el mercado inmobiliario español, como Marruecos (5,7%), China (4,7%) o Rusia (3,0%).

Las nacionalidades con mayor actividad en el mercado de compraventa de vivienda libre durante la primera mitad del año fueron los compradores de Ecuador (33,7%), Rumanía (36,3%) y Marruecos (36,5%), nacionalidades que lideran la clasificación de compradores extranjeros desde hace varios semestres. En paralelo se aprecia un elevado dinamismo de nuestros vecinos europeos, con incrementos de las compraventas de entre el 20 y el 27% de Italia, Portugal, Francia, Alemania, Países Bajos o Bélgica. Con todo, la actividad se contrajo entre daneses (-1,7%), suecos (-3,2%) y sobre todo británicos (-16,4%).

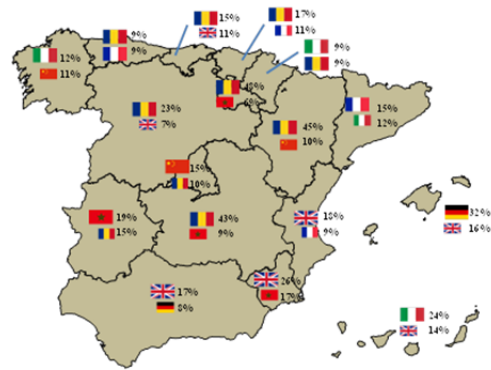
Separando por un criterio de residencia fueron los estadounidenses (49,6%) y marroquíes (36,2%) los extranjeros residentes que más aumentaron sus compraventas de vivienda libre en la primera mitad del año, mientras que sólo daneses (-20,3%) y británicos (-4,6%) las redujeron. Entre los extranjeros no residentes, la mayoría de procedencias aumentaron sus compraventas, destacando los de Marruecos (45,1%), Portugal (55,8%) y Rumanía (90,3%), mientras se redujo desde tres países: Irlanda (-1,2%), Suecia (-4,1%) y sobre todo Reino Unido (-21,0%).

Por último, la compraventa de viviendas por parte de extranjeros se aceleró en la primera mitad del año tanto entre residentes como entre los no residentes. Entre los primeros se registraron 26.750 operaciones, un 21,8% más que en el mismo periodo del año previo. Entre los segundos se registraron 23.337 operaciones, un 5,1% interanual más. Este mayor dinamismo relativo de los extranjeros residentes que de los no residentes viene produciéndose desde el segundo semestre de 2014.

Peso de las operaciones de compraventa de vivienda libre de extranjeros no residentes. IS17.



Peso de las operaciones de compraventa de vivienda libre de extranjeros residentes. IS17.



Nota *: El dato ofrecido junto a la bandera hace referencia al peso de las operaciones de compraventa de vivienda libre de esa nacionalidad sobre el total de las operaciones de extranjeros en la CC.AA según residencia.
 Nota **: La bandera de mayor tamaño corresponde a la nacionalidad con mayor peso dentro de la CC.AA. Asimismo, la bandera de menor tamaño corresponde a la segunda nacionalidad con mayor peso dentro de la CC.AA.
 Fuente: Centro de Información Estadística del Notariado

Anexo 1. Tablas correspondientes a compraventa de vivienda libre según nacionalidad y residencia

SEMESTRE	1S07	2S07	1S08	2S08	1S09	2S09	1S10	2S10	1S11	2S11	1S12	2S12	1S13	2S13	1S14	2S14	1S15	2S15	1S16	2S16	1S17
<i>Nivel</i>																					
Extranjero	33.148	24.526	18.054	16.658	19.426	20.667	20.369	18.858	19.069	20.601	21.592	28.722	24.850	29.696	32.822	35.225	36.370	40.786	44.169	43.448	50.087
No residente	13.002	11.568	9.735	7.910	6.364	7.664	8.005	7.435	8.813	9.745	10.053	15.387	13.338	16.663	17.732	18.959	18.578	21.329	22.199	21.374	23.337
Residente	20.146	12.958	8.319	8.748	13.062	13.003	12.364	11.423	10.256	10.856	11.539	13.335	11.512	13.033	15.090	16.266	17.792	19.457	21.970	22.074	26.750
Nacional	402.686	329.479	267.943	207.728	178.080	195.644	217.378	193.427	130.142	145.072	121.484	161.289	106.381	129.610	133.086	149.101	148.805	159.756	174.018	178.249	207.793
No residente	4.426	2.700	1.626	1.526	1.104	718	524	507	309	483	379	664	440	663	689	917	765	902	872	996	1.073
Residente	398.260	326.779	266.317	206.202	176.976	194.926	216.854	192.920	129.833	144.589	121.105	160.625	105.941	128.947	132.397	148.184	148.040	158.854	173.146	177.253	206.720
Total general	435.834	354.005	285.997	224.386	197.506	216.311	237.747	212.285	149.211	165.673	143.076	190.011	131.231	159.306	165.908	184.326	185.175	200.542	218.187	221.697	257.880
<i>Peso (%)</i>																					
Extranjero	7,6%	6,9%	6,3%	7,4%	9,8%	9,6%	8,6%	8,9%	12,8%	12,4%	15,1%	18,9%	18,6%	19,8%	19,1%	19,6%	20,3%	20,2%	19,6%	19,4%	
No residente	39,2%	47,2%	53,9%	47,5%	32,8%	37,1%	39,3%	39,4%	46,2%	47,3%	46,6%	53,6%	56,1%	54,0%	53,8%	51,1%	52,3%	50,3%	49,2%	46,6%	
Residente	60,8%	52,8%	46,1%	52,5%	67,2%	62,9%	60,7%	60,6%	53,8%	52,7%	53,4%	46,4%	46,3%	46,0%	46,2%	48,9%	47,7%	49,7%	50,8%	53,4%	
Nacional	92,4%	93,1%	93,7%	92,6%	90,2%	90,4%	91,1%	87,2%	87,6%	84,9%	84,9%	81,1%	81,4%	80,2%	80,9%	80,4%	79,7%	79,8%	80,4%	80,6%	
No residente	1,1%	0,8%	0,6%	0,7%	0,6%	0,4%	0,2%	0,3%	0,2%	0,3%	0,4%	0,4%	0,5%	0,5%	0,6%	0,5%	0,6%	0,5%	0,6%	0,5%	
Residente	98,9%	99,2%	99,4%	99,3%	99,4%	99,6%	99,8%	99,7%	99,8%	99,7%	99,7%	99,6%	99,6%	99,5%	99,5%	99,4%	99,5%	99,4%	99,5%	99,4%	
Total general	100%	100%	100%	100%	100%	100%	100%	100%	100%	100%	100%	100%	100%	100%	100%	100%	100%	100%	100%	100%	
<i>Variación interanual (%)</i>																					
Extranjero		-45,5%	-32,1%	7,6%	24,1%	4,9%	-8,8%	-6,4%	9,2%	13,2%	39,4%	15,1%	3,4%	32,1%	18,6%	10,8%	15,8%	21,4%	6,5%	13,4%	
No residente		-25,1%	-31,6%	-34,6%	-3,1%	25,8%	10,1%	14,1%	57,9%	32,7%	8,3%	32,9%	13,8%	4,8%	12,5%	19,5%	0,2%	5,1%			
Residente		-58,7%	-32,5%	57,0%	48,6%	-5,3%	-12,2%	-17,0%	-5,0%	12,5%	22,8%	-0,2%	-2,3%	31,1%	24,8%	17,9%	19,6%	23,5%	13,5%	21,8%	
Nacional		-33,5%	-37,0%	-33,5%	-5,8%	22,1%	-1,1%	-40,1%	-25,0%	-6,7%	11,2%	-12,4%	-19,6%	25,1%	15,0%	11,8%	7,1%	16,9%	11,6%	19,4%	
No residente		-63,3%	-43,5%	-32,1%	-52,9%	-52,5%	-29,4%	-41,0%	-4,7%	22,7%	37,5%	16,1%	-0,2%	56,6%	38,3%	11,0%	-1,6%	14,0%	10,4%	23,1%	
Residente		-33,1%	-36,9%	-33,5%	-5,5%	22,5%	-1,0%	-40,1%	-25,1%	-6,7%	11,1%	-12,5%	-19,7%	25,0%	14,9%	11,8%	7,2%	17,0%	11,6%	19,4%	
Total general		-34,4%	-36,6%	-30,9%	-3,6%	20,4%	-1,9%	-37,2%	-22,0%	-4,1%	14,7%	-8,3%	-16,2%	26,4%	15,7%	11,6%	8,8%	17,8%	10,5%	18,2%	
<i>Nivel</i>																					
Extranjero	1.907 €	2.052 €	2.184 €	2.125 €	1.866 €	1.899 €	1.862 €	1.803 €	1.788 €	1.686 €	1.599 €	1.570 €	1.548 €	1.540 €	1.552 €	1.555 €	1.581 €	1.615 €	1.620 €	1.624 €	1.667 €
No residente	2.185 €	2.303 €	2.422 €	2.309 €	2.074 €	2.114 €	2.059 €	1.872 €	1.937 €	1.834 €	1.756 €	1.716 €	1.640 €	1.674 €	1.685 €	1.706 €	1.778 €	1.810 €	1.856 €	1.877 €	1.941 €
Residente	1.731 €	1.822 €	1.903 €	1.959 €	1.759 €	1.758 €	1.728 €	1.756 €	1.646 €	1.544 €	1.450 €	1.399 €	1.428 €	1.344 €	1.376 €	1.362 €	1.352 €	1.379 €	1.366 €	1.357 €	1.405 €
Nacional	2.132 €	1.847 €	1.817 €	1.801 €	1.746 €	1.719 €	1.737 €	1.651 €	1.586 €	1.557 €	1.381 €	1.344 €	1.238 €	1.238 €	1.251 €	1.212 €	1.254 €	1.241 €	1.285 €	1.301 €	1.350 €
No residente	2.218 €	2.293 €	2.456 €	2.114 €	1.956 €	1.906 €	2.167 €	2.036 €	2.225 €	1.928 €	1.761 €	1.680 €	1.559 €	1.449 €	1.630 €	1.697 €	1.697 €	1.747 €	1.939 €	1.800 €	1.951 €
Residente	2.131 €	1.843 €	1.812 €	1.798 €	1.744 €	1.718 €	1.736 €	1.650 €	1.585 €	1.555 €	1.379 €	1.342 €	1.237 €	1.236 €	1.249 €	1.209 €	1.252 €	1.238 €	1.281 €	1.298 €	1.347 €
Total general	2.113 €	1.862 €	1.842 €	1.828 €	1.760 €	1.738 €	1.749 €	1.666 €	1.616 €	1.575 €	1.417 €	1.381 €	1.303 €	1.304 €	1.315 €	1.284 €	1.324 €	1.324 €	1.356 €	1.368 €	1.416 €
<i>Variación interanual (%)</i>																					
Extranjero		14,5%	3,5%	-14,6%	-10,6%	-0,2%	-5,1%	-4,0%	-6,5%	-10,5%	-6,9%	-3,2%	-1,9%	0,2%	1,0%	1,9%	3,8%	2,5%	0,6%	2,9%	
No residente		10,9%	0,2%	-14,4%	-8,4%	-0,7%	-11,4%	-5,9%	-2,0%	-9,3%	-6,4%	-6,6%	-2,5%	2,8%	1,9%	5,5%	6,1%	4,4%	3,7%	4,5%	
Residente		9,9%	7,5%	-7,6%	-10,2%	-1,7%	-0,2%	-4,7%	-12,0%	-11,9%	-9,4%	-1,5%	-3,9%	-3,6%	1,3%	-1,7%	1,3%	1,0%	-1,5%	2,8%	
Nacional		-14,8%	-2,5%	-3,9%	-4,6%	-0,5%	-4,0%	-8,7%	-5,7%	-13,0%	-13,7%	-10,3%	-7,9%	1,0%	-2,1%	0,2%	2,4%	2,4%	4,8%	5,1%	
No residente		10,7%	-7,8%	-20,4%	-9,8%	10,8%	6,8%	2,7%	-5,3%	-20,9%	-12,9%	-11,5%	-13,7%	4,6%	17,1%	4,1%	3,0%	14,3%	3,1%	0,7%	
Residente		-14,9%	-2,4%	-3,8%	-4,5%	-0,5%	-4,0%	-8,7%	-5,7%	-13,0%	-13,7%	-10,3%	-7,9%	1,0%	-2,2%	0,2%	2,4%	2,4%	4,8%	5,1%	
Total general		-12,9%	-1,8%	-4,5%	-4,9%	-0,6%	-4,2%	-7,6%	-5,4%	-12,3%	-12,4%	-8,1%	-5,6%	1,0%	-1,5%	0,7%	3,2%	2,4%	3,3%	4,5%	

Nº OPERACIONES

PRECIO MEDIO POR M2 (€/m2)

COMPRAVENTA DE VIVIENDA LIBRE POR PARTE DE COMPRADORES EXTRANJEROS SEGÚN CC.AA. - NÚMERO DE OPERACIONES

SEMESTRE	1S07	2S07	1S08	2S08	1S09	2S09	1S10	2S10	1S11	2S11	1S12	2S12	1S13	2S13	1S14	2S14	1S15	2S15	1S16	2S16	1S17
<i>Nivel</i>																					
Andalucía	6.252	5.646	4.236	3.016	2.763	3.453	3.637	3.328	3.623	3.794	3.739	5.596	4.833	6.117	6.641	7.261	7.459	8.381	8.536	7.814	8.995
Aragón	459	291	187	336	761	532	283	303	260	256	247	372	234	245	280	423	443	541	551	676	660
Asturias	148	116	78	126	309	319	133	124	82	109	76	108	83	90	99	144	120	166	158	190	203
Illes Balears	1.668	1.108	860	782	928	1.347	1.281	1.435	1.342	1.695	1.404	2.162	1.453	2.229	2.009	2.589	2.506	3.208	3.288	3.417	3.463
Canarias	3.296	1.897	1.606	1.437	1.467	1.281	1.684	1.576	2.239	1.874	2.720	2.345	3.008	2.994	3.833	3.226	4.152	3.715	5.162	4.276	5.682
Cantabria	137	100	66	86	142	136	103	103	76	73	37	124	54	65	64	93	69	128	118	128	152
Castilla y León	341	258	171	614	970	665	425	364	222	254	209	349	153	186	237	287	307	397	421	458	585
Castilla-La Mancha	809	606	335	391	818	601	419	332	275	284	317	372	232	246	298	367	487	559	650	699	866
Cataluña	3.883	2.609	1.848	1.602	2.044	2.846	3.151	2.920	2.841	3.375	3.520	4.542	3.779	4.781	5.349	5.875	5.450	6.341	6.670	7.196	7.974
Comunidad Valenciana	9.731	6.970	4.875	3.748	4.111	4.618	5.173	4.935	5.315	5.945	6.380	8.759	8.186	9.173	9.797	10.048	10.165	11.159	11.928	11.859	13.355
Extremadura	75	69	54	350	280	255	112	77	86	67	48	68	44	56	68	65	83	96	91	113	
Galicia	202	264	327	391	622	520	416	336	238	276	194	322	139	200	172	286	222	342	270	357	324
Comunidad de Madrid	2.352	1.399	790	1.019	2.411	1.962	1.733	1.713	1.272	1.376	1.633	1.962	1.353	1.752	2.299	2.789	2.933	3.301	3.657	3.717	4.619
Murcia	3.187	2.804	2.397	2.143	1.031	1.334	1.084	829	768	844	754	1.250	1.029	1.228	1.226	1.258	1.413	1.709	1.905	1.746	2.013
Navarra	135	91	45	125	169	94	91	96	77	92	83	116	71	74	102	122	124	193	208	194	299
La Rioja	249	129	78	299	289	259	160	97	78	65	60	76	61	78	87	94	129	160	123	161	215
País Vasco	210	151	82	173	291	413	463	250	248	195	147	171	113	161	234	271	293	368	400	431	519
Nacional	33.134	24.508	18.035	16.638	19.406	20.635	20.348	18.818	19.042	20.574	21.568	28.694	24.825	29.675	32.795	35.198	36.335	40.751	44.141	43.410	50.037
<i>Variación interanual (%)</i>																					
Andalucía			-32,2%	-46,6%	-34,8%	14,5%	31,6%	-3,6%	-0,4%	14,0%	3,2%	47,5%	29,3%	9,3%	37,4%	18,7%	12,3%	15,4%	14,4%	-6,8%	5,4%
Aragón			-59,3%	15,5%	307,0%	58,3%	-62,8%	-43,0%	-8,1%	-15,5%	-5,0%	45,3%	-5,3%	-34,1%	19,7%	72,7%	58,2%	27,9%	24,4%	25,0%	19,8%
Asturias			-47,3%	8,6%	296,2%	153,2%	-57,0%	-61,1%	-38,3%	-12,1%	-7,3%	-0,9%	9,2%	-16,7%	19,3%	60,0%	21,2%	15,3%	31,7%	14,5%	28,5%
Illes Balears			-48,4%	-29,4%	7,9%	72,3%	38,0%	6,5%	4,8%	18,1%	4,6%	27,6%	3,5%	3,1%	38,3%	16,2%	24,7%	23,9%	31,2%	6,5%	5,3%
Canarias			-51,3%	-24,2%	-8,7%	-10,9%	14,8%	23,0%	33,0%	18,9%	21,5%	25,1%	10,6%	27,7%	27,4%	7,7%	8,3%	15,2%	24,3%	15,1%	10,1%
Cantabria			-51,8%	-14,0%	115,2%	58,1%	-27,5%	-24,3%	-26,2%	-29,1%	-51,3%	69,9%	45,9%	-47,6%	18,5%	43,1%	7,8%	37,6%	71,0%	0,0%	28,8%
Castilla y León			-49,9%	138,0%	467,3%	8,3%	-56,2%	-45,3%	-47,8%	-30,2%	-5,9%	37,4%	-26,8%	-46,7%	54,9%	54,3%	29,5%	38,3%	37,1%	15,4%	39,0%
Castilla-La Mancha			-58,6%	-35,5%	144,2%	53,7%	-48,8%	-44,8%	-34,4%	-14,5%	15,3%	31,0%	-26,8%	-33,9%	28,4%	49,2%	63,4%	52,3%	33,5%	25,0%	33,2%
Cataluña			-52,4%	-38,6%	10,6%	77,7%	54,2%	2,6%	-9,8%	15,6%	23,9%	34,6%	7,4%	5,3%	41,5%	22,9%	1,9%	7,9%	22,4%	13,5%	19,6%
Comunidad Valenciana			-49,9%	-46,2%	-15,7%	23,2%	25,8%	6,9%	2,7%	20,5%	20,0%	47,3%	28,3%	4,7%	19,7%	9,5%	3,8%	11,1%	17,3%	6,3%	12,0%
Extremadura			-28,0%	407,2%	418,5%	-27,1%	-60,0%	-69,8%	-23,2%	-13,0%	-44,2%	1,5%	-8,3%	-17,6%	54,5%	16,1%	-7,4%	27,7%	52,4%	9,6%	17,7%
Galicia			61,9%	48,1%	90,2%	33,0%	-33,1%	-35,4%	-42,8%	-17,9%	-18,5%	16,7%	-28,4%	-37,9%	23,7%	43,0%	29,1%	19,6%	21,6%	4,4%	20,0%
Comunidad de Madrid			-66,4%	-27,2%	205,2%	92,5%	-28,1%	-12,7%	-26,6%	-19,7%	28,4%	42,6%	-17,1%	-10,7%	69,9%	59,2%	27,6%	18,4%	24,7%	12,6%	26,3%
Murcia			-24,8%	-23,6%	-57,0%	-37,8%	5,1%	-37,9%	-29,2%	1,8%	-1,8%	48,1%	36,5%	-1,8%	19,1%	2,4%	15,3%	35,9%	34,8%	2,2%	5,7%
Navarra			-66,7%	37,4%	275,6%	-24,8%	-46,2%	2,1%	-15,4%	-4,2%	7,8%	26,1%	-14,5%	-36,2%	43,7%	64,9%	21,6%	58,2%	67,7%	0,5%	43,8%
La Rioja			-68,7%	131,8%	270,5%	-13,4%	-44,6%	-62,5%	-51,3%	-33,0%	-23,1%	16,9%	1,7%	2,6%	42,6%	20,5%	48,3%	70,2%	-4,7%	0,6%	74,8%
País Vasco			-61,0%	14,6%	254,9%	138,7%	59,1%	-39,5%	-46,4%	-22,0%	-40,7%	-12,3%	-23,1%	-5,8%	107,1%	68,3%	25,2%	35,8%	36,5%	17,1%	29,8%
Nacional			-45,6%	-32,1%	7,6%	24,0%	4,9%	-8,8%	-6,4%	9,3%	13,3%	39,5%	15,1%	3,4%	32,1%	18,6%	10,8%	15,8%	21,5%	6,5%	13,4%

COMPRAVENTA DE VIVIENDA LIBRE POR PARTE DE COMPRADORES EXTRANJEROS SEGÚN CC.AA. - PRECIO MEDIO POR M2

SEMESTRE	1S07	2S07	1S08	2S08	1S09	2S09	1S10	2S10	1S11	2S11	1S12	2S12	1S13	2S13	1S14	2S14	1S15	2S15	1S16	2S16	1S17
<i>Nivel</i>																					
Andalucía	1.963 €	2.023 €	2.135 €	2.231 €	1.852 €	1.919 €	1.829 €	1.692 €	1.773 €	1.651 €	1.557 €	1.644 €	1.695 €	1.528 €	1.520 €	1.515 €	1.557 €	1.542 €	1.520 €	1.611 €	1.607 €
Aragón	1.523 €	1.641 €	1.472 €	1.729 €	1.717 €	1.701 €	1.219 €	1.361 €	1.208 €	986 €	1.033 €	1.040 €	791 €	905 €	724 €	978 €	740 €	797 €	791 €	696 €	768 €
Asturias	1.387 €	1.429 €	1.754 €	1.568 €	1.429 €	1.514 €	1.697 €	1.507 €	1.486 €	1.468 €	1.313 €	1.269 €	1.107 €	1.141 €	1.126 €	931 €	1.061 €	1.133 €	946 €	939 €	1.018 €
Illes Balears	2.531 €	3.170 €	3.262 €	3.391 €	2.571 €	2.595 €	2.605 €	2.524 €	2.617 €	2.410 €	2.486 €	2.258 €	2.210 €	2.378 €	2.501 €	2.416 €	2.563 €	2.604 €	2.776 €	2.577 €	2.735 €
Canarias	1.972 €	1.993 €	2.159 €	2.032 €	1.830 €	1.901 €	1.774 €	1.690 €	1.757 €	1.630 €	1.644 €	1.519 €	1.676 €	1.557 €	1.543 €	1.479 €	1.565 €	1.530 €	1.661 €	1.590 €	1.723 €
Cantabria	1.909 €	1.926 €	1.918 €	1.566 €	1.362 €	1.503 €	1.568 €	1.680 €	1.413 €	1.543 €	1.335 €	1.256 €	1.223 €	1.273 €	1.352 €	1.147 €	1.051 €	1.133 €	947 €	1.037 €	971 €
Castilla y León	1.216 €	1.281 €	1.120 €	1.535 €	1.443 €	1.284 €	1.083 €	1.044 €	953 €	900 €	876 €	900 €	825 €	625 €	764 €	685 €	729 €	696 €	754 €	728 €	744 €
Castilla-La Mancha	1.097 €	1.112 €	1.071 €	1.088 €	1.185 €	1.098 €	1.086 €	995 €	993 €	960 €	772 €	702 €	636 €	617 €	603 €	553 €	594 €	599 €	640 €	657 €	593 €
Cataluña	2.691 €	2.677 €	2.673 €	2.566 €	2.370 €	2.323 €	2.286 €	2.286 €	2.118 €	2.102 €	1.869 €	1.741 €	1.717 €	1.799 €	1.855 €	1.822 €	1.843 €	1.867 €	1.825 €	1.860 €	1.974 €
Comunidad Valenciana	1.494 €	1.691 €	1.922 €	1.779 €	1.638 €	1.514 €	1.521 €	1.461 €	1.452 €	1.320 €	1.253 €	1.291 €	1.223 €	1.171 €	1.187 €	1.211 €	1.228 €	1.270 €	1.275 €	1.281 €	1.271 €
Extremadura	757 €	655 €	746 €	1.001 €	886 €	957 €	903 €	769 €	874 €	769 €	754 €	704 €	633 €	596 €	565 €	502 €	504 €	608 €	741 €	548 €	553 €
Galicia	1.335 €	1.234 €	1.215 €	1.271 €	1.243 €	1.224 €	1.238 €	1.093 €	965 €	1.207 €	1.118 €	1.075 €	1.008 €	1.065 €	888 €	938 €	845 €	822 €	852 €	727 €	930 €
Comunidad de Madrid	2.659 €	2.735 €	2.817 €	2.522 €	2.247 €	2.382 €	2.292 €	2.386 €	2.202 €	1.948 €	1.935 €	1.774 €	1.774 €	1.720 €	1.795 €	1.783 €	1.827 €	1.904 €	1.808 €	1.864 €	1.928 €
Murcia	1.856 €	2.119 €	2.163 €	2.157 €	2.031 €	2.023 €	1.810 €	1.466 €	1.397 €	1.387 €	1.250 €	1.151 €	1.088 €	1.173 €	1.104 €	1.101 €	1.046 €	1.161 €	1.089 €	1.074 €	1.010 €
Navarra	1.481 €	1.554 €	1.634 €	1.357 €	1.494 €	1.390 €	1.316 €	1.006 €	1.180 €	1.231 €	1.116 €	1.269 €	1.301 €	1.261 €	1.112 €	1.211 €	920 €	1.077 €	992 €	1.014 €	1.177 €
La Rioja	1.252 €	939 €	1.089 €	3.258 €	2.016 €	1.843 €	1.679 €	1.286 €	1.070 €	1.125 €	850 €	929 €	763 €	780 €	718 €	889 €	663 €	745 €	682 €	680 €	719 €
País Vasco	3.225 €	3.148 €	3.570 €	2.598 €	2.393 €	2.175 €	2.085 €	2.775 €	2.416 €	2.479 €	2.543 €	2.509 €	1.873 €	2.377 €	2.001 €	1.953 €	1.972 €	2.109 €	1.868 €	1.941 €	1.888 €
Nacional	1.907 €	2.053 €	2.185 €	2.125 €	1.866 €	1.899 €	1.863 €	1.803 €	1.788 €	1.687 €	1.599 €	1.570 €	1.549 €	1.540 €	1.552 €	1.556 €	1.581 €	1.615 €	1.620 €	1.624 €	1.668 €
<i>Variación interanual (%)</i>																					
Andalucía		8,7%	10,3%	-13,2%	-14,0%	-1,2%	-11,8%	-3,1%	-2,4%	-12,2%	-0,4%	8,9%	-7,1%	-10,3%	-0,8%	2,4%	1,7%	-2,4%	4,5%	5,7%	
Aragón		-3,3%	5,3%	16,6%	-1,6%	-29,0%	-20,0%	-0,9%	-27,5%	-14,5%	5,4%	-23,5%	-12,9%	-8,5%	8,0%	2,2%	-18,5%	6,9%	-12,7%	-3,0%	
Asturias		26,5%	9,7%	-18,6%	-3,5%	18,8%	-0,4%	-12,5%	-2,6%	-11,6%	-13,5%	-15,7%	-10,1%	1,8%	-18,4%	-5,8%	21,6%	-10,9%	-17,1%	7,7%	
Illes Balears		28,9%	7,0%	-21,2%	-23,5%	1,3%	-2,7%	0,4%	-4,5%	-5,0%	-6,3%	-11,1%	5,3%	13,2%	1,6%	2,5%	7,8%	8,3%	-1,0%	-1,5%	
Canarias		9,5%	2,0%	-15,3%	-6,4%	-3,0%	-11,1%	-0,9%	-3,6%	-6,5%	-6,9%	2,0%	2,5%	-7,9%	-5,0%	1,5%	3,5%	6,1%	3,9%	3,7%	
Cantabria		0,5%	-18,7%	-29,0%	-4,0%	15,1%	11,7%	-9,9%	-8,2%	-5,5%	-18,6%	-8,4%	1,4%	10,6%	-9,9%	-22,3%	-1,3%	-9,9%	-8,4%	2,6%	
Castilla y León		-7,9%	19,8%	28,9%	-16,3%	-25,0%	-18,7%	-12,0%	-13,8%	-8,1%	0,0%	-5,8%	-30,5%	-7,4%	9,5%	-4,6%	1,7%	3,5%	4,5%	-1,4%	
Castilla-La Mancha		-2,4%	-2,1%	10,7%	0,9%	-8,3%	-9,4%	-8,5%	-3,5%	-22,2%	-26,9%	-17,7%	-12,1%	-5,2%	-10,4%	-1,4%	8,4%	7,7%	9,7%	-7,3%	
Cataluña		-0,7%	-4,1%	-11,3%	-9,5%	-3,5%	-1,6%	-7,3%	-8,0%	-11,8%	-17,2%	-8,1%	3,3%	8,0%	1,3%	-0,7%	2,5%	-1,0%	-0,4%	8,2%	
Comunidad Valenciana		28,6%	5,2%	-14,8%	-14,9%	-7,1%	-3,5%	-4,5%	-9,7%	-13,7%	-2,2%	-2,4%	-9,4%	-3,0%	3,5%	4,8%	3,9%	0,9%	-0,4%		
Extremadura		-1,4%	52,8%	18,8%	-4,4%	1,9%	-19,7%	-3,2%	0,1%	-13,7%	-8,4%	-16,1%	-15,4%	-10,8%	-15,7%	-10,7%	21,2%	47,1%	-10,0%	-25,4%	
Galicia		-9,0%	3,0%	2,3%	-3,7%	-0,4%	-10,7%	-22,1%	10,4%	15,8%	-11,0%	-9,8%	-0,9%	-11,9%	-11,9%	-4,9%	-12,4%	0,9%	-11,6%	9,1%	
Comunidad de Madrid		6,0%	-7,8%	-20,2%	-5,6%	2,0%	0,2%	-3,9%	-18,3%	-12,1%	-8,9%	-8,3%	-3,1%	1,2%	3,7%	1,8%	6,8%	-1,0%	-2,1%	6,6%	
Murcia		16,5%	1,8%	-6,1%	-6,2%	-10,9%	-27,5%	-22,8%	-5,4%	-10,5%	-17,0%	-13,0%	1,9%	1,5%	-6,1%	-5,2%	5,4%	4,1%	-7,5%	-7,2%	
Navarra		10,3%	-12,7%	-8,6%	2,4%	-11,9%	-27,6%	-10,3%	22,4%	-5,4%	3,1%	16,6%	-0,6%	-14,5%	-4,0%	-17,3%	-11,0%	7,9%	-5,9%	18,6%	
La Rioja		-13,0%	246,8%	85,1%	-43,4%	-16,7%	-30,2%	-36,3%	-12,5%	-20,5%	-17,5%	-10,3%	-16,0%	-5,9%	13,9%	-7,6%	-16,2%	2,9%	-8,8%	5,4%	
País Vasco		10,7%	-17,5%	-33,0%	-16,3%	-12,9%	27,6%	15,9%	-10,6%	5,3%	1,2%	-26,3%	-5,2%	6,8%	-17,9%	-1,4%	8,0%	-5,3%	-8,0%	1,1%	
Nacional		14,6%	3,6%	-14,6%	-10,7%	-0,2%	-5,0%	-4,0%	-6,5%	-10,6%	-6,9%	-3,2%	-1,9%	0,2%	1,0%	1,9%	3,8%	2,5%	0,6%	2,9%	

COMPRAVENTA DE VIVIENDA LIBRE POR PARTE DE COMPRADORES EXTRANJEROS SEGÚN NACIONALIDAD - NÚMERO DE OPERACIONES

SEMESTRE	1S07	2S07	1S08	2S08	1S09	2S09	1S10	2S10	1S11	2S11	1S12	2S12	1S13	2S13	1S14	2S14	1S15	2S15	1S16	2S16	1S17
<i>Nivel</i>																					
Alemania	444	559	667	979	1.179	1.379	1.411	1.434	1.472	1.647	1.622	2.075	1.866	2.312	2.453	2.699	2.773	3.018	3.312	3.476	4.120
Argelia	130	72	72	44	111	119	93	116	202	362	603	862	882	689							
Argentina	665	413	230	436	712	614	421	420	326	338	314	388	255	297	343	400	369	487	480	518	623
Bélgica	246	297	337	404	673	535	756	647	838	889	1.178	1.734	1.772	1.940	2.138	2.237	2.217	2.192	2.435	2.499	3.114
China	609	411	370	249	266	501	871	882	777	912	988	1.217	812	1.005	1.345	1.797	1.730	1.964	2.032	2.166	2.367
Dinamarca	309	306	311	236	192	211	260	208	244	240	243	300	299	360	370	378	334	385	465	393	457
Ecuador	2.971	1.561	524	240	181	269	229	225	185	193	149	172	106	135	125	142	170	214	291	304	389
EE.UU.	192	138	137	241	776	448	218	186	154	143	168	216	180	288	320	338	364	520	444	452	561
Francia	860	941	764	925	1.015	1.422	1.572	1.615	1.741	2.025	1.968	2.596	2.536	3.415	3.559	3.579	3.195	3.550	3.545	4.051	4.386
Irlanda	1.426	1.089	950	805	565	482	465	258	228	238	226	262	218	318	387	489	475	568	599	623	619
Italia	892	651	589	598	1.014	999	1.202	1.149	1.093	1.175	1.320	1.250	1.103	1.392	1.732	1.818	2.095	2.141	2.899	2.808	3.562
Marruecos	2.135	1.068	531	497	615	621	453	455	445	488	691	773	935	904	1.140	1.183	1.381	1.544	2.079	1.959	2.837
Noruega	401	424	417	335	352	505	683	663	845	930	1.186	1.407	1.367	1.426	1.377	1.257	1.061	1.044	1.022	978	1.078
Países Bajos	630	566	570	551	708	776	824	680	672	698	587	835	600	979	762	822	865	922	1.070	1.271	1.353
Portugal															253	294	303	367	428	417	528
Reino Unido	10.723	9.158	6.833	4.944	3.344	3.869	3.506	3.213	3.163	3.158	3.016	4.119	3.662	4.530	5.077	6.430	7.159	8.800	8.336	6.722	6.972
Rumanía	1.872	1.024	534	346	548	463	790	785	743	829	816	954	787	832	1.163	1.411	1.876	2.235	2.553	2.686	3.479
Rusia	571	677	825	946	868	932	1.112	1.130	1.265	1.661	1.816	2.382	2.037	2.426	2.573	2.104	1.470	1.314	1.292	1.328	1.481
Suecia	340	317	310	225	219	410	665	578	895	821	758	1.187	1.284	1.526	1.725	1.685	1.827	2.102	2.594	2.375	2.512
Suiza	68	99	106	130	357	221	212	275	223	330	286	360	328	432	453	473	504	557	492	533	566
Ucrania	386	193	146	116	77	132	184	172	232	228	251	356	339	384					804	721	919
Otros UE	2.095	1.203	919	1.009	1.594	1.822	1.630	1.287	1.378	1.267	1.315	2.720	1.499	1.618	1.649	1.627	1.950	1.971	2.583	2.429	2.863
Otros Fuera UE	5.183	3.359	1.912	2.402	4.060	3.937	2.812	2.480	1.948	2.029	2.091	2.557	1.983	2.488	3.878	4.062	4.252	4.891	4.414	4.739	5.301
Total general	33.148	24.526	18.054	16.658	19.426	20.667	20.369	18.858	19.069	20.601	21.592	28.722	24.850	29.696	32.822	35.225	36.370	40.786	44.169	43.448	50.087
<i>Variación interanual (%)</i>																					
Alemania		50,2%	75,1%	76,8%	40,9%	19,7%	4,0%	4,3%	14,9%	10,2%	26,0%	15,0%	11,4%	31,5%	16,7%	13,0%	11,8%	19,4%	15,2%	24,4%	
Argelia		-44,6%	-38,9%	54,2%	170,5%	-16,2%	-2,5%	117,2%	212,1%	198,5%	138,1%	46,3%	-20,1%								
Argentina		-65,4%	5,6%	209,6%	40,8%	-40,9%	-31,6%	-22,6%	-19,5%	-3,7%	14,8%	-18,8%	-23,5%	34,5%	34,7%	7,6%	21,8%	30,1%	6,4%	29,8%	
Bélgica		37,0%	36,0%	99,7%	32,4%	10,8%	37,4%	40,6%	95,1%	50,4%	11,9%	20,7%	15,3%	3,7%	-2,0%	9,8%	14,0%	27,9%			
China		-39,2%	-39,4%	-28,1%	101,2%	227,4%	76,0%	-10,8%	3,4%	27,2%	33,4%	-17,8%	-17,4%	65,6%	78,8%	28,6%	9,3%	17,5%	10,3%	16,5%	
Dinamarca		0,6%	-22,9%	-38,3%	-10,6%	35,4%	-1,4%	-6,2%	15,4%	-0,4%	25,0%	23,0%	20,0%	23,7%	5,0%	-9,7%	1,9%	39,2%	2,1%	-1,7%	
Ecuador		-82,4%	-84,6%	-65,5%	12,1%	26,5%	-16,4%	-19,2%	-14,2%	-19,5%	-10,9%	-28,9%	-21,5%	17,9%	5,2%	36,0%	50,7%	71,2%	42,1%	33,7%	
EE.UU.		-28,6%	74,6%	466,4%	85,9%	-71,9%	-58,5%	-29,4%	-23,1%	9,1%	51,0%	7,1%	33,3%	77,8%	17,4%	13,8%	53,8%	22,0%	-13,1%	26,4%	
Francia		-11,2%	-1,7%	32,9%	53,7%	54,9%	13,6%	10,8%	25,4%	13,0%	28,2%	28,9%	31,5%	40,3%	4,8%	-10,2%	-0,8%	11,0%	14,1%	23,7%	
Irlanda		-33,4%	-26,1%	-40,5%	-40,1%	-17,7%	-46,5%	-51,0%	-7,8%	-0,9%	10,1%	-3,5%	21,4%	77,5%	53,8%	22,7%	16,2%	26,1%	9,7%	3,3%	
Italia		-34,0%	-8,1%	72,2%	67,1%	18,5%	15,0%	-9,1%	2,3%	20,8%	6,4%	-16,4%	11,4%	57,0%	30,6%	21,0%	17,8%	38,4%	31,2%	22,9%	
Marruecos		-75,1%	-53,5%	15,8%	24,9%	-26,3%	-26,7%	-1,8%	7,3%	55,3%	58,4%	35,3%	16,9%	21,9%	30,9%	21,1%	30,5%	50,5%	26,9%	36,5%	
Noruega		4,0%	-21,0%	-15,6%	50,7%	94,0%	31,3%	23,7%	40,3%	40,4%	51,3%	15,3%	1,4%	0,7%	-11,9%	-22,9%	-16,9%	-3,7%	-6,3%	5,5%	
Países Bajos		-9,5%	-2,7%	24,2%	40,8%	16,4%	-12,4%	-18,4%	2,6%	-12,6%	19,6%	2,2%	17,2%	27,0%	-16,0%	13,5%	12,2%	23,7%	37,9%	26,4%	
Portugal																19,8%	24,8%	41,3%	13,6%	23,4%	
Reino Unido		-36,3%	-46,0%	-51,1%	-21,7%	4,8%	-17,0%	-9,8%	-1,7%	-4,6%	30,4%	21,4%	10,0%	38,6%	41,9%	41,0%	36,9%	16,4%	-23,6%	-16,4%	
Rumanía		-71,5%	-66,2%	2,6%	33,8%	44,2%	69,5%	-5,9%	5,6%	9,8%	15,1%	-3,6%	-12,8%	47,8%	69,6%	61,3%	58,4%	36,1%	20,2%	36,3%	
Rusia		44,5%	39,7%	5,2%	-1,5%	28,1%	21,2%	13,8%	47,0%	43,6%	43,4%	12,2%	1,8%	26,3%	-13,3%	-42,9%	-37,5%	-12,1%	1,1%	14,6%	
Suecia		-8,8%	-29,0%	-29,4%	82,2%	203,7%	41,0%	34,6%	42,0%	-15,3%	44,6%	69,4%	28,6%	34,3%	10,4%	5,9%	24,7%	42,0%	13,0%	-3,2%	
Suiza		55,9%	31,3%	236,8%	70,0%	-40,6%	24,4%	5,2%	20,0%	28,3%	9,1%	14,7%	20,0%	38,1%	9,5%	11,3%	17,8%	-2,4%	-4,3%	15,0%	
Ucrania		-62,2%	-39,9%	-47,3%	13,8%	139,0%	30,3%	26,1%	32,6%	8,2%	56,1%	35,1%	7,9%							14,3%	
Otros UE		-56,1%	-16,1%	73,4%	80,6%	2,3%	-29,4%	-15,5%	-1,6%	-4,6%	114,7%	14,0%	-40,5%	10,0%	0,6%	18,3%	21,1%	32,5%	23,2%	10,8%	
Otros Fuera UE		-63,1%	-28,5%	112,3%	63,9%	-30,7%	-37,0%	-18,2%	7,3%	26,0%	-5,2%	-2,7%	95,6%	63,3%	20,4%	20,4%	3,8%	-3,1%	20,1%		
Total general		-45,5%	-32,1%	7,6%	24,1%	4,9%	-8,8%	-6,4%	9,2%	13,2%	39,4%	15,1%	3,4%	32,1%	18,6%	10,8%	15,8%	21,4%	6,5%	13,4%	

Nº OPERACIONES

COMPRAVENTA DE VIVIENDA LIBRE POR PARTE DE COMPRADORES EXTRANJEROS SEGÚN NACIONALIDAD - PRECIO MEDIO M2

SEMESTRE	1S07	2S07	1S08	2S08	1S09	2S09	1S10	2S10	1S11	2S11	1S12	2S12	1S13	2S13	1S14	2S14	1S15	2S15	1S16	2S16	1S17
<i>Nivel</i>																					
Alemania	1.951 €	2.299 €	2.359 €	1.885 €	1.772 €	1.886 €	1.982 €	1.839 €	1.865 €	1.866 €	1.843 €	1.877 €	1.671 €	1.738 €	1.760 €	1.821 €	1.885 €	1.988 €	2.055 €	1.962 €	2.126 €
Argelia	1.309 €	1.459 €	1.759 €	1.943 €	2.192 €	2.005 €	1.582 €	1.566 €	1.351 €	1.198 €	1.044 €	965 €	903 €	949 €							
Argentina	1.819 €	1.794 €	1.891 €	2.233 €	2.177 €	1.897 €	1.637 €	1.739 €	1.428 €	1.480 €	1.470 €	1.550 €	1.132 €	1.205 €	1.407 €	1.321 €	1.296 €	1.338 €	1.423 €	1.284 €	1.651 €
Bélgica	2.074 €	2.076 €	2.016 €	1.562 €	1.761 €	1.823 €	1.761 €	1.778 €	1.674 €	1.514 €	1.584 €	1.519 €	1.368 €	1.463 €	1.465 €	1.466 €	1.535 €	1.596 €	1.614 €	1.614 €	1.676 €
China	2.131 €	2.104 €	2.168 €	1.976 €	2.028 €	1.675 €	1.769 €	1.784 €	1.535 €	1.501 €	1.379 €	1.263 €	1.097 €	1.171 €	1.397 €	1.362 €	1.374 €	1.481 €	1.503 €	1.544 €	1.593 €
Dinamarca	2.353 €	2.549 €	2.613 €	2.367 €	2.322 €	2.090 €	2.186 €	2.274 €	2.138 €	2.079 €	1.845 €	1.939 €	1.973 €	1.934 €	1.831 €	1.632 €	1.519 €	2.056 €	2.161 €	1.896 €	1.951 €
Ecuador	1.905 €	1.824 €	1.871 €	1.565 €	1.792 €	1.577 €	1.493 €	1.429 €	1.342 €	1.321 €	1.193 €	1.039 €	964 €	1.604 €	1.210 €	1.098 €	1.044 €	1.127 €	969 €	891 €	1.039 €
EE.UU.	2.493 €	2.161 €	2.946 €	1.872 €	1.773 €	2.067 €	2.176 €	1.996 €	1.724 €	2.029 €	1.537 €	1.731 €	1.749 €	1.842 €	1.991 €	2.159 €	2.120 €	1.927 €	2.172 €	2.157 €	2.151 €
Francia	1.978 €	2.013 €	2.167 €	2.475 €	1.945 €	1.993 €	1.856 €	1.918 €	1.823 €	1.728 €	1.705 €	1.510 €	1.595 €	1.494 €	1.501 €	1.458 €	1.649 €	1.570 €	1.679 €	1.668 €	1.728 €
Irlanda	2.285 €	2.210 €	2.423 €	2.008 €	1.773 €	1.754 €	1.726 €	1.528 €	1.766 €	1.660 €	1.473 €	1.445 €	1.513 €	1.383 €	1.436 €	1.351 €	1.581 €	1.521 €	1.639 €	1.556 €	1.546 €
Italia	2.558 €	2.146 €	2.403 €	2.080 €	2.042 €	2.144 €	2.052 €	2.064 €	2.000 €	1.959 €	1.826 €	1.613 €	1.551 €	1.635 €	1.603 €	1.589 €	1.589 €	1.614 €	1.659 €	1.597 €	1.659 €
Marruecos	1.321 €	1.341 €	1.391 €	1.637 €	1.497 €	1.619 €	1.419 €	1.474 €	1.220 €	1.176 €	1.061 €	931 €	957 €	889 €	822 €	782 €	734 €	706 €	761 €	699 €	698 €
Noruega	2.182 €	2.101 €	2.597 €	2.201 €	2.317 €	1.904 €	1.906 €	1.886 €	1.920 €	1.788 €	1.775 €	1.745 €	1.814 €	1.816 €	1.800 €	1.758 €	1.854 €	1.915 €	1.931 €	2.140 €	1.934 €
Países Bajos	2.007 €	2.217 €	2.160 €	2.036 €	1.918 €	1.787 €	1.787 €	1.645 €	1.787 €	1.648 €	1.633 €	1.717 €	1.458 €	1.432 €	1.393 €	1.485 €	1.668 €	1.532 €	1.693 €	1.792 €	1.723 €
Portugal															1.288 €	1.333 €	1.211 €	1.184 €	1.318 €	1.342 €	1.586 €
Reino Unido	1.912 €	2.102 €	2.183 €	2.061 €	1.804 €	1.901 €	1.822 €	1.706 €	1.763 €	1.602 €	1.542 €	1.486 €	1.635 €	1.474 €	1.480 €	1.478 €	1.525 €	1.566 €	1.529 €	1.534 €	1.579 €
Rumanía	1.455 €	1.399 €	1.332 €	1.614 €	1.593 €	1.374 €	1.342 €	1.219 €	1.275 €	1.164 €	1.031 €	950 €	813 €	806 €	862 €	855 €	849 €	870 €	844 €	856 €	896 €
Rusia	2.119 €	2.775 €	2.826 €	2.641 €	2.392 €	2.394 €	2.330 €	2.209 €	2.031 €	2.015 €	1.859 €	1.937 €	1.843 €	1.833 €	1.778 €	1.878 €	1.945 €	1.902 €	2.043 €	1.986 €	1.822 €
Suecia	2.497 €	2.396 €	2.240 €	2.158 €	2.403 €	2.241 €	2.078 €	1.834 €	1.950 €	1.820 €	2.017 €	1.837 €	1.723 €	1.884 €	1.775 €	1.854 €	1.887 €	2.025 €	1.998 €	2.121 €	2.250 €
Suiza	1.586 €	1.851 €	2.127 €	2.086 €	1.764 €	2.181 €	2.377 €	2.270 €	1.833 €	1.952 €	2.101 €	1.750 €	2.111 €	1.748 €	1.735 €	1.762 €	2.145 €	1.999 €	2.678 €	2.205 €	1.993 €
Ucrania	1.710 €	1.785 €	1.965 €	2.147 €	1.695 €	1.442 €	1.687 €	1.558 €	1.384 €	1.376 €	1.259 €	1.402 €	1.073 €	1.421 €				1.189 €	1.173 €	1.297 €	
Otros UE	1.901 €	1.971 €	2.094 €	2.281 €	1.914 €	1.842 €	1.787 €	1.763 €	1.758 €	1.454 €	1.351 €	1.423 €	1.397 €	1.482 €	1.581 €	1.842 €	1.699 €	1.760 €	1.592 €	1.594 €	1.624 €
Otros Fuera UE	1.933 €	2.088 €	2.061 €	2.238 €	1.782 €	1.837 €	1.786 €	1.804 €	1.830 €	1.619 €	1.435 €	1.434 €	1.366 €	1.503 €	1.530 €	1.529 €	1.474 €	1.572 €	1.474 €	1.579 €	1.658 €
Total general	1.907 €	2.052 €	2.184 €	2.125 €	1.866 €	1.899 €	1.862 €	1.803 €	1.788 €	1.686 €	1.599 €	1.570 €	1.548 €	1.540 €	1.552 €	1.555 €	1.581 €	1.615 €	1.620 €	1.624 €	1.667 €
<i>Variación interanual (%)</i>																					
Alemania		20,9%	-18,0%	-24,9%	0,0%	11,9%	-2,5%	-5,9%	1,5%	-1,2%	0,6%	-9,3%	-7,4%	5,3%	4,8%	7,1%	9,2%	9,0%	-1,3%	3,4%	
Argelia		34,3%	33,2%	24,7%	3,2%	-27,9%	-21,9%	-14,6%	-23,5%	-22,7%	-19,4%	-13,5%	-1,7%								
Argentina		4,0%	24,5%	15,1%	-15,1%	-24,8%	-8,3%	-12,8%	-14,9%	3,0%	4,7%	-23,0%	-22,2%	24,3%	9,6%	-7,9%	1,3%	9,9%	-4,1%	16,0%	
Bélgica		-2,8%	-7,6%	-22,5%	-8,2%	16,7%	0,9%	-2,8%	-5,8%	-14,5%	-5,4%	0,3%	-13,6%	-3,7%	7,1%	0,2%	4,8%	8,8%	5,1%	5,0%	
China		1,7%	-6,1%	-6,5%	-15,2%	-12,8%	6,5%	-13,2%	-15,9%	-10,1%	-15,8%	-20,5%	-7,3%	27,3%	16,4%	-1,6%	8,7%	9,4%	4,2%	6,0%	
Dinamarca		11,0%	-7,2%	-11,1%	-11,7%	-5,9%	8,8%	-2,2%	-8,6%	-13,7%	-6,8%	7,0%	-0,2%	-7,2%	-15,6%	-17,0%	26,0%	42,2%	-7,8%	-9,7%	
Ecuador		-1,8%	-14,2%	-4,3%	0,7%	-16,6%	-9,4%	-10,1%	-7,6%	-11,1%	-21,3%	-19,2%	54,4%	25,5%	-31,5%	-13,7%	2,7%	-7,3%	-21,0%	7,2%	
EE.UU.		18,2%	-13,3%	-39,8%	10,4%	22,8%	-3,4%	-20,8%	1,7%	-10,9%	-14,7%	13,8%	6,4%	13,8%	17,2%	6,5%	-10,7%	2,5%	11,9%	-1,0%	
Francia		9,5%	23,0%	-10,3%	-19,5%	-4,6%	-3,8%	-1,8%	-9,9%	-6,5%	-12,7%	-6,4%	-1,0%	-5,9%	-2,4%	9,8%	7,7%	1,8%	6,3%	3,0%	
Irlanda		6,1%	-9,2%	-26,8%	-12,7%	-2,6%	-12,9%	2,3%	8,7%	-16,6%	-12,9%	2,7%	-4,3%	-5,1%	-2,3%	10,1%	12,6%	3,7%	2,3%	-5,7%	
Italia		-6,1%	-3,1%	-15,0%	3,1%	0,5%	-3,8%	-2,5%	-5,1%	-8,7%	-17,7%	-15,1%	1,4%	3,4%	-2,8%	-0,9%	1,6%	4,4%	-1,1%	0,0%	
Marruecos		5,3%	22,1%	7,6%	-1,2%	-5,2%	-8,9%	-14,0%	-20,2%	-13,0%	-20,8%	-9,8%	-4,5%	-14,1%	-12,0%	-10,8%	-9,7%	3,7%	-1,0%	-8,3%	
Noruega		19,0%	4,8%	-10,8%	-13,5%	-17,7%	-0,9%	0,7%	-5,2%	-7,6%	-2,5%	2,2%	4,1%	-0,8%	-3,2%	3,0%	8,9%	4,2%	11,8%	0,2%	
Países Bajos		7,6%	-8,2%	-11,2%	-12,2%	-6,8%	-7,9%	0,0%	0,2%	-8,6%	4,2%	-10,7%	-16,6%	-4,4%	3,8%	19,7%	3,1%	1,5%	16,9%	1,8%	
Portugal																-6,0%	-11,1%	8,9%	13,3%	20,3%	
Reino Unido		14,2%	-1,9%	-17,4%	-7,8%	1,0%	-10,2%	-3,3%	-6,1%	-12,5%	-7,3%	6,1%	-0,8%	-9,5%	0,3%	3,0%	5,9%	0,3%	-2,0%	3,3%	
Rumanía		-8,5%	15,4%	19,6%	-14,9%	-15,8%	-11,3%	-5,0%	-4,6%	-19,2%	-18,3%	-21,1%	-15,2%	6,0%	6,1%	-1,6%	1,8%	-0,6%	-1,6%	6,1%	
Rusia		33,4%	-4,8%	-15,4%	-9,4%	-2,6%	-7,7%	-12,8%	-8,8%	-8,5%	-3,9%	-0,8%	-5,4%	-3,5%	2,5%	9,4%	1,3%	5,0%	4,5%	-10,8%	
Suecia		-10,3%	-9,9%	7,3%	3,8%	-13,5%	-18,1%	-6,1%	-0,8%	3,4%	0,9%	-14,6%	2,6%	3,0%	-1,6%	6,3%	9,2%	5,8%	4,7%	12,6%	
Suiza		34,1%	12,7%	-17,0%	4,6%	34,7%	4,1%	-22,9%	-14,0%	14,7%	-10,4%	0,5%	-0,1%	-17,8%	0,8%	23,6%	13,4%	24,9%	10,3%	-25,6%	
Ucrania		14,9%	20,3%	-13,7%	-32,8%	-0,5%	8,1%	-17,9%	-11,7%	-9,1%	1,8%	-14,8%	1,4%							9,1%	
Otros UE		10,1%	15,7%	-8,6%	-19,3%	-6,6%	-4,3%	-1,6%	-17,6%	-23,1%	-2,1%	3,4%	4,1%	13,2%	24,3%	7,5%	-4,4%	-6,3%	-9,5%	2,0%	
Otros Fuera UE		6,6%	7,2%	-13,6%	-17,9%	0,2%	-1,8%	2,5%	-10,3%	-21,6%	-11,4%	-4,8%	4,8%	12,1%	1,7%	-3,7%	2,8%	0,0%	0,4%	12,5%	
Total general		14,5%	3,5%	-14,6%	-10,6%	-0,2%	-5,1%	-4,0%	-6,5%	-10,5%	-6,9%	-3,2%	-1,9%	0,2%	1,0%	1,9%	3,8%	2,5%	0,6%	2,9%	

COMRAVENTA DE VIVIENDA LIBRE POR PARTE DE COMPRADORES EXTRANJEROS RESIDENTES SEGÚN NACIONALIDAD - NÚMERO DE OPERACIONES

SEMESTRE	1S07	2S07	1S08	2S08	1S09	2S09	1S10	2S10	1S11	2S11	1S12	2S12	1S13	2S13	1S14	2S14	1S15	2S15	1S16	2S16	1S17
<i>Nivel</i>																					
Alemania	176	273	294	589	660	715	658	658	594	631	616	731	617	794	886	948	1.019	1.059	1.141	1.124	1.477
Argelia	121	61	49	27	86	89	57	72	101	142	241	310	327	274							
Argentina	660	395	221	426	699	606	412	403	315	316	299	355	221	232	271	317	307	375	395	431	519
Bélgica	115	123	136	203	380	213	274	244	281	279	375	415	452	415	436	424	462	485	510	465	588
China	604	409	364	244	259	498	868	873	767	899	969	1.170	785	917	1.169	1.607	1.565	1.741	1.746	1.868	2.048
Dinamarca	79	67	62	49	48	51	69	45	57	57	46	56	76	77	85	84	64	85	123	81	98
Ecuador	2.965	1.557	523	236	178	268	228	221	183	191	146	170	104	129	120	136	160	203	277	298	370
EE.UU.	113	79	64	194	715	376	170	132	109	89	115	117	104	152	160	179	199	273	226	254	338
Francia	529	449	417	454	567	675	850	831	743	832	817	951	857	1.101	1.251	1.162	1.172	1.283	1.402	1.460	1.694
Irlanda	152	151	157	264	222	203	174	84	75	79	78	74	66	91	122	154	147	146	169	173	194
Italia	702	513	440	459	843	808	1.002	957	838	890	1.004	991	800	891	1.226	1.305	1.446	1.491	1.934	2.013	2.456
Marruecos	2.111	1.045	492	434	561	575	416	406	401	439	622	686	854	829	1.062	1.118	1.334	1.490	2.008	1.890	2.734
Noruega	96	105	89	85	53	106	120	129	142	140	219	195	206	173	173	164	151	118	139	128	165
Países Bajos	252	223	191	223	360	318	329	295	276	263	224	365	205	448	293	302	347	339	423	501	532
Portugal															213	244	266	319	385	382	461
Reino Unido	2.467	2.120	1.626	1.180	1.145	1.287	1.372	1.289	1.218	1.223	1.240	1.408	1.573	1.596	1.696	1.975	2.160	2.387	2.349	2.000	2.240
Rumanía	1.858	1.011	529	338	521	455	785	778	731	818	801	934	769	801	1.125	1.379	1.833	2.188	2.491	2.622	3.361
Rusia	306	248	244	259	335	321	402	406	405	533	634	791	694	872	975	758	633	550	618	613	763
Suecia	106	74	85	62	42	107	152	126	162	143	138	163	156	194	221	211	226	241	276	221	289
Suiza	26	38	64	81	282	121	104	147	73	120	98	111	106	132	142	144	154	161	134	134	178
Ucrania	357	176	119	90	47	105	161	156	202	189	210	284	259	291					594	555	703
Otros UE	1.451	849	582	732	1.318	1.472	1.205	940	900	833	861	981	796	945	913	872	1.067	1.112	1.442	1.359	1.612
Otros Fuera UE	4.900	2.992	1.571	2.119	3.741	3.634	2.556	2.231	1.683	1.750	1.786	2.077	1.485	1.679	2.551	2.783	3.080	3.411	3.188	3.502	3.930
Total general	20.146	12.958	8.319	8.748	13.062	13.003	12.364	11.423	10.256	10.856	11.539	13.335	11.512	13.033	15.090	16.266	17.792	19.457	21.970	22.074	26.750
<i>Variación interanual (%)</i>																					
Alemania		67,0%	115,8%	124,5%	21,4%	-0,3%	-8,0%	-9,7%	-4,1%	3,7%	15,8%	0,2%	8,6%	43,6%	19,4%	15,0%	11,7%	12,0%	6,1%	29,4%	
Argelia		-59,5%	-55,7%	75,5%	229,6%	-33,7%	-19,1%	77,2%	97,2%	138,6%	118,3%	35,7%	-11,6%								
Argentina		-66,5%	7,8%	216,3%	42,3%	-41,1%	-33,5%	-23,5%	-21,6%	-5,1%	12,3%	-26,1%	-34,6%	22,6%	36,6%	13,3%	18,3%	28,7%	14,9%	31,4%	
Bélgica		18,3%	65,0%	179,4%	4,9%	-27,9%	14,6%	2,6%	14,3%	33,5%	48,7%	20,5%	0,0%	-3,5%	2,2%	6,0%	14,4%	10,4%	-4,1%	15,3%	
China		-39,7%	-40,3%	-28,8%	104,1%	235,1%	75,3%	-11,6%	3,0%	26,3%	30,1%	-19,0%	-21,6%	48,9%	75,2%	33,9%	8,3%	11,6%	7,3%	17,3%	
Dinamarca		-21,5%	-26,9%	-22,6%	4,1%	43,8%	-11,8%	-17,4%	26,7%	-19,3%	-1,8%	65,2%	37,5%	11,8%	9,1%	-24,7%	1,2%	92,2%	-4,7%	-20,3%	
Ecuador		-82,4%	-84,8%	-66,0%	13,6%	28,1%	-17,5%	-19,7%	-13,6%	-20,2%	-11,0%	-28,8%	-24,1%	15,4%	5,4%	33,3%	49,3%	73,1%	46,8%	33,6%	
EE.UU.		-43,4%	145,6%	1017,2%	93,8%	-76,2%	-64,9%	-35,9%	-32,6%	5,5%	31,5%	-9,6%	29,9%	53,8%	17,8%	24,4%	52,5%	13,6%	-7,0%	49,6%	
Francia		-21,2%	1,1%	36,0%	48,7%	49,9%	-12,6%	0,1%	10,0%	14,3%	4,9%	15,8%	46,0%	5,5%	-6,3%	10,4%	19,6%	13,8%	20,8%		
Irlanda		3,3%	74,8%	41,4%	-23,1%	-21,6%	-58,6%	-56,9%	-6,0%	4,0%	-6,3%	-15,4%	23,0%	84,8%	69,2%	20,5%	-5,2%	15,0%	18,5%	14,8%	
Italia		-37,3%	-10,5%	91,6%	76,0%	18,9%	18,4%	-16,4%	-7,0%	19,8%	11,3%	-20,3%	-10,1%	53,3%	46,5%	17,9%	14,3%	33,7%	35,0%	27,0%	
Marruecos		-76,7%	-58,5%	14,0%	32,5%	-25,8%	-29,4%	-3,6%	8,1%	55,1%	56,3%	37,3%	20,8%	24,4%	34,9%	25,6%	33,3%	50,5%	26,8%	36,2%	
Noruega		-7,3%	-19,0%	-40,4%	24,7%	126,4%	21,7%	18,3%	8,5%	54,2%	39,3%	-5,9%	-11,3%	-16,0%	-5,2%	-12,7%	-28,0%	-7,9%	8,5%	18,7%	
Países Bajos		-24,2%	0,0%	88,5%	42,6%	-8,6%	-7,2%	-16,1%	-10,8%	-18,8%	38,8%	-8,5%	22,7%	42,9%	-32,6%	18,4%	12,3%	21,9%	47,8%	25,8%	
Portugal															24,9%	30,7%	44,7%	19,7%	19,7%		
Reino Unido		-34,1%	-44,3%	-29,6%	9,1%	19,8%	0,2%	-11,2%	-5,1%	1,8%	15,1%	26,9%	13,4%	7,8%	23,7%	27,4%	20,9%	8,7%	-16,2%	-4,6%	
Rumanía		-71,5%	-66,6%	-1,5%	34,6%	50,7%	71,0%	-6,9%	5,1%	9,6%	14,2%	-4,0%	-14,2%	46,3%	72,2%	62,9%	58,7%	35,9%	19,8%	34,9%	
Rusia		-20,3%	4,4%	37,3%	23,9%	20,0%	26,5%	0,7%	31,3%	56,5%	48,4%	9,5%	10,2%	40,5%	-13,1%	-35,1%	-27,4%	-2,4%	11,5%	23,5%	
Suecia		-19,8%	-16,2%	-50,6%	72,6%	261,9%	17,8%	6,6%	13,5%	-14,8%	14,0%	13,0%	19,0%	41,7%	8,8%	2,3%	14,2%	22,1%	-8,3%	4,7%	
Suiza		146,2%	113,2%	340,6%	49,4%	-63,1%	21,5%	-29,8%	-18,4%	34,2%	-7,5%	8,2%	18,9%	34,0%	9,1%	8,5%	11,8%	-13,0%	-16,8%	32,8%	
Ucrania		-66,7%	-48,9%	-60,5%	16,7%	242,6%	48,6%	25,5%	21,2%	4,0%	50,3%	23,3%	2,5%							18,4%	
Otros UE		-59,9%	-13,8%	126,5%	101,1%	-8,6%	-36,1%	-25,3%	-11,4%	-4,3%	17,8%	-7,5%	-3,7%	14,7%	-7,7%	16,9%	27,5%	35,1%	22,2%	11,8%	
Otros Fuera UE		-67,9%	-29,2%	138,1%	71,5%	-31,7%	-38,6%	-34,2%	-21,6%	6,1%	18,7%	-16,9%	-19,2%	71,8%	65,8%	20,7%	22,6%	2,7%	23,3%		
Total general		-58,7%	-32,5%	57,0%	48,6%	-5,3%	-12,2%	-17,0%	-5,0%	12,5%	22,8%	-0,2%	-2,3%	31,1%	24,8%	17,9%	19,6%	23,5%	13,5%	21,8%	

Nº OPERACIONES

COMPRAVENTA DE VIVIENDA LIBRE POR PARTE DE COMPRADORES EXTRANJEROS RESIDENTES SEGÚN NACIONALIDAD - PRECIO MEDIO M2

SEMESTRE	1S07	2S07	1S08	2S08	1S09	2S09	1S10	2S10	1S11	2S11	1S12	2S12	1S13	2S13	1S14	2S14	1S15	2S15	1S16	2S16	1S17	
<i>Nivel</i>																						
Alemania	1.706 €	2.097 €	2.015 €	1.422 €	1.391 €	1.568 €	1.837 €	1.778 €	1.650 €	1.613 €	1.628 €	1.544 €	1.441 €	1.396 €	1.453 €	1.700 €	1.640 €	1.701 €	1.726 €	1.639 €	1.805 €	
Argelia	1.209 €	1.248 €	1.648 €	1.879 €	2.501 €	1.993 €	1.579 €	1.652 €	1.291 €	1.041 €	933 €	940 €	904 €	988 €								
Argentina	1.816 €	1.783 €	1.926 €	2.216 €	2.175 €	1.887 €	1.595 €	1.735 €	1.423 €	1.438 €	1.454 €	1.427 €	1.062 €	1.128 €	1.296 €	1.192 €	1.242 €	1.251 €	1.307 €	1.235 €	1.593 €	
Bélgica	1.946 €	1.971 €	1.621 €	1.514 €	1.254 €	1.648 €	1.831 €	1.854 €	1.855 €	1.581 €	1.407 €	1.538 €	1.540 €	1.567 €	1.567 €	1.348 €	1.362 €	1.592 €	1.569 €	1.539 €	1.479 €	
China	2.133 €	2.103 €	2.151 €	1.948 €	1.996 €	1.676 €	1.759 €	1.779 €	1.539 €	1.504 €	1.363 €	1.271 €	1.078 €	1.110 €	1.234 €	1.256 €	1.235 €	1.378 €	1.340 €	1.365 €	1.440 €	
Dinamarca	2.584 €	2.770 €	2.105 €	2.153 €	1.711 €	2.028 €	2.038 €	2.581 €	2.108 €	2.306 €	1.738 €	2.094 €	2.777 €	2.030 €	1.772 €	1.555 €	1.307 €	1.857 €	2.074 €	1.836 €	1.580 €	
Ecuador	1.906 €	1.824 €	1.869 €	1.582 €	1.845 €	1.577 €	1.490 €	1.400 €	1.341 €	1.315 €	1.172 €	1.022 €	959 €	1.596 €	1.099 €	1.046 €	911 €	931 €	896 €	883 €	941 €	
EE.UU.	2.854 €	2.088 €	2.968 €	1.719 €	1.780 €	2.019 €	1.946 €	1.962 €	1.628 €	1.866 €	1.800 €	1.745 €	1.787 €	1.702 €	2.162 €	1.827 €	2.003 €	1.903 €	2.147 €	2.011 €	2.022 €	
Francia	1.993 €	1.813 €	2.126 €	2.904 €	1.866 €	1.957 €	1.924 €	1.906 €	1.728 €	1.688 €	1.634 €	1.499 €	1.644 €	1.485 €	1.526 €	1.380 €	1.669 €	1.660 €	1.629 €	1.779 €	1.801 €	
Irlanda	2.214 €	1.810 €	2.210 €	1.607 €	1.596 €	1.549 €	1.544 €	1.651 €	1.877 €	1.617 €	1.440 €	1.512 €	1.331 €	1.454 €	1.520 €	1.380 €	1.563 €	1.715 €	1.581 €	1.457 €	1.617 €	
Italia	2.554 €	2.095 €	2.269 €	1.968 €	2.061 €	2.108 €	1.923 €	2.054 €	1.931 €	1.768 €	1.850 €	1.546 €	1.417 €	1.526 €	1.503 €	1.561 €	1.504 €	1.528 €	1.570 €	1.537 €	1.563 €	
Marruecos	1.316 €	1.311 €	1.336 €	1.472 €	1.541 €	1.357 €	1.389 €	1.085 €	1.114 €	1.522 €	1.768 €	851 €	758 €	782 €	747 €	736 €	706 €	654 €	681 €	646 €	651 €	
Noruega	2.085 €	2.079 €	2.516 €	2.087 €	2.040 €	1.769 €	1.606 €	1.976 €	1.873 €	1.915 €	1.908 €	1.832 €	1.845 €	1.559 €	1.854 €	1.668 €	1.791 €	1.738 €	1.591 €	1.863 €	1.926 €	
Países Bajos	1.885 €	2.228 €	1.911 €	1.724 €	1.701 €	1.570 €	1.811 €	1.642 €	1.778 €	1.656 €	1.494 €	1.704 €	1.558 €	1.402 €	1.190 €	1.412 €	1.480 €	1.267 €	1.648 €	1.679 €	1.628 €	
Portugal															1.229 €	1.344 €	1.024 €	1.146 €	1.243 €	1.217 €	1.556 €	
Reino Unido	1.404 €	1.729 €	1.873 €	1.786 €	1.613 €	1.689 €	1.669 €	1.617 €	1.717 €	1.477 €	1.454 €	1.442 €	1.951 €	1.332 €	1.395 €	1.361 €	1.469 €	1.407 €	1.456 €	1.419 €	1.426 €	
Rumanía	1.460 €	1.385 €	1.330 €	1.455 €	1.607 €	1.359 €	1.328 €	1.216 €	1.259 €	1.155 €	1.003 €	945 €	805 €	792 €	801 €	846 €	840 €	850 €	839 €	841 €	870 €	
Rusia	1.967 €	2.502 €	2.447 €	2.512 €	2.419 €	2.284 €	2.077 €	2.192 €	1.911 €	1.987 €	1.608 €	1.728 €	1.828 €	1.687 €	1.752 €	1.693 €	1.686 €	1.649 €	1.794 €	1.533 €	1.577 €	
Suecia	2.200 €	1.890 €	2.097 €	1.820 €	2.186 €	2.265 €	2.042 €	1.988 €	1.909 €	1.938 €	1.957 €	1.921 €	1.647 €	1.865 €	1.806 €	1.649 €	1.697 €	1.743 €	2.071 €	1.876 €	1.945 €	
Suiza	1.085 €	1.701 €	2.024 €	1.832 €	1.582 €	1.868 €	2.227 €	2.764 €	1.931 €	1.317 €	1.876 €	1.633 €	2.465 €	1.439 €	1.745 €	1.690 €	1.753 €	1.910 €	1.987 €	1.903 €	1.719 €	
Ucrania	1.667 €	1.721 €	1.731 €	1.798 €	1.437 €	1.347 €	1.416 €	1.506 €	1.333 €	1.284 €	1.067 €	1.077 €	911 €	1.018 €						1.021 €	1.066 €	1.087 €
Otros UE	1.697 €	1.718 €	1.810 €	2.122 €	1.862 €	1.766 €	1.673 €	1.754 €	1.508 €	1.353 €	1.310 €	1.321 €	1.168 €	1.241 €	1.215 €	1.510 €	1.337 €	1.318 €	1.258 €	1.282 €	1.328 €	
Otros Fuera UE	1.910 €	2.028 €	1.893 €	2.194 €	1.757 €	1.743 €	1.685 €	1.749 €	1.677 €	1.571 €	1.366 €	1.288 €	1.174 €	1.328 €	1.324 €	1.284 €	1.224 €	1.319 €	1.256 €	1.307 €	1.395 €	
Total general	1.731 €	1.822 €	1.903 €	1.959 €	1.759 €	1.758 €	1.728 €	1.756 €	1.646 €	1.544 €	1.450 €	1.399 €	1.428 €	1.344 €	1.376 €	1.362 €	1.352 €	1.379 €	1.366 €	1.357 €	1.405 €	
<i>Variación interanual (%)</i>																						
Alemania	18,2%	-32,2%	-31,0%	10,3%	32,0%	13,4%	-10,1%	-9,3%	-1,3%	-4,3%	-11,5%	-9,6%	0,8%	21,8%	12,9%	0,1%	5,3%	-3,7%	4,6%			
Argelia	36,2%	50,5%	51,8%	6,1%	-36,9%	-17,1%	-18,2%	-37,0%	-27,7%	-9,7%	-3,0%	5,1%										
Argentina	6,1%	24,3%	12,9%	-14,8%	-26,6%	-8,1%	-10,8%	-17,1%	2,2%	-0,8%	-27,0%	-21,0%	22,0%	5,6%	-4,1%	5,0%	5,2%	-1,3%	21,9%			
Bélgica	-16,7%	-23,2%	-22,6%	8,8%	46,0%	12,5%	1,3%	-14,7%	-24,2%	-2,7%	9,4%	1,9%	1,8%	-14,0%	-13,1%	18,1%	15,2%	-3,3%	-5,8%			
China	0,8%	-7,4%	-7,2%	-13,9%	-11,9%	6,1%	-12,5%	-15,4%	-11,4%	-15,5%	-20,9%	-12,7%	14,4%	13,2%	0,1%	9,7%	8,5%	-1,0%	7,5%			
Dinamarca	-18,5%	-22,2%	-18,7%	-5,8%	19,1%	27,2%	3,4%	-10,7%	-17,5%	-9,2%	59,8%	-3,0%	-36,2%	-23,4%	-26,3%	19,4%	58,7%	-1,2%	-23,8%			
Ecuador	-1,9%	-13,3%	-1,3%	-0,3%	-19,2%	-11,2%	-6,1%	-12,6%	-22,3%	-18,1%	56,2%	14,6%	-34,5%	-17,1%	-11,0%	-1,7%	-5,1%	5,0%				
EE.UU.	4,0%	-17,7%	-40,0%	17,5%	9,3%	-2,8%	-16,3%	-4,9%	10,5%	-6,5%	-0,7%	-2,5%	20,9%	7,4%	-7,3%	4,2%	7,2%	5,7%	-5,8%			
Francia	6,7%	60,1%	-12,3%	-32,6%	3,1%	-2,6%	-10,2%	-11,5%	-5,5%	-11,2%	0,6%	-0,9%	-7,2%	-7,1%	9,4%	20,3%	-2,4%	7,2%	10,6%			
Irlanda	-0,2%	-11,2%	-27,8%	-3,7%	-3,3%	6,6%	21,6%	-2,1%	-23,3%	-6,5%	-7,5%	-3,8%	14,2%	-5,1%	2,8%	24,3%	1,1%	-15,0%	2,3%			
Italia	-11,2%	-6,1%	-9,2%	7,2%	-6,7%	-2,6%	0,4%	-13,9%	-4,2%	-12,6%	-23,4%	-1,3%	6,0%	2,3%	0,0%	-2,1%	4,4%	0,6%	-0,4%			
Marruecos	1,5%	16,1%	10,2%	1,2%	-7,8%	-9,8%	-20,1%	-19,8%	-10,3%	-23,6%	-8,2%	-1,4%	-5,9%	-5,5%	-11,1%	-3,5%	-1,3%	-4,4%				
Noruega	20,7%	0,4%	-18,9%	-15,3%	-21,2%	11,7%	16,6%	-3,1%	1,9%	-4,3%	-3,3%	-14,9%	0,5%	7,0%	-3,4%	4,2%	-11,1%	7,2%	21,0%			
Países Bajos	1,4%	-22,6%	-11,0%	-8,9%	6,5%	4,5%	-1,9%	0,9%	-15,9%	2,9%	4,2%	-17,7%	-23,6%	0,7%	24,3%	-10,3%	11,4%	32,5%	-1,2%			
Portugal															-16,6%	-14,7%	21,4%	6,2%	25,1%			
Reino Unido	33,4%	3,3%	-13,9%	-5,5%	3,5%	-4,3%	2,8%	-8,6%	-15,3%	-2,4%	34,2%	-7,6%	-28,5%	2,1%	5,3%	3,4%	-0,9%	0,9%	-2,1%			
Rumanía	-8,9%	5,0%	20,8%	-6,6%	-17,4%	-10,5%	-5,2%	-20,3%	-18,2%	-19,8%	-16,1%	-0,5%	6,8%	4,9%	0,5%	0,0%	-1,0%	-3,7%				
Rusia	24,4%	0,4%	-1,1%	-9,1%	-14,1%	-4,0%	-8,0%	-9,4%	-15,9%	-13,0%	13,7%	-2,4%	-4,1%	0,4%	-3,8%	-2,6%	6,4%	-7,0%	-12,1%			
Suecia	-4,6%	-3,7%	4,2%	24,4%	-6,6%	-12,2%	-6,5%	-2,5%	2,5%	-0,9%	-15,8%	-2,9%	9,6%	-11,6%	-6,0%	5,7%	22,0%	7,6%	-6,1%			
Suiza	86,6%	7,7%	-21,8%	2,0%	40,8%	48,0%	-13,3%	-52,3%	-2,8%	23,9%	31,3%	-11,9%	-29,2%	17,4%	0,5%	13,0%	13,3%	-0,4%	-13,4%			
Ucrania	3,8%	4,5%	-17,0%	-25,1%	-1,4%	11,8%	-5,9%	-14,7%	-20,0%	-16,1%	-14,5%	-5,5%							6,5%			
Otros UE	6,6%	23,5%	2,9%	-16,8%	-10,2%	-0,7%	-9,8%	-22,9%	-13,1%	-2,4%	-10,8%	-6,1%	4,0%	21,7%	10,0%	-12,7%	5,9%	-2,8%	5,6%			
Otros Fuera UE	-0,9%	8,2%	-7,2%	-20,6%	-4,1%	0,4%	-0,5%	-10,2%	-18,6%	-18,0%	-14,0%	3,1%	12,7%	-3,3%	-7,5%	2,7%	2,9%	-0,9%	11,0%			
Total general		9,9%	7,5%	-7,6%	-10,2%	-1,7%	-0,2%	-4,7%	-12,0%	-11,9%	-9,4%	-1,5%	-3,9%	-3,6%	1,3%	-1,7%	1,3%	1,0%	-1,5%	2,8%		

COMPRAVENTA DE VIVIENDA LIBRE POR PARTE DE COMPRADORES EXTRANJEROS NO RESIDENTES SEGÚN NACIONALIDAD - NÚMERO DE OPERACIONES

SEMESTRE	1S07	2S07	1S08	2S08	1S09	2S09	1S10	2S10	1S11	2S11	1S12	2S12	1S13	2S13	1S14	2S14	1S15	2S15	1S16	2S16	1S17
<i>Nivel</i>																					
Alemania	268	286	373	390	519	664	753	776	878	1.016	1.006	1.344	1.249	1.518	1.567	1.751	1.754	1.959	2.171	2.352	2.643
Argelia	9	11	23	17	25	30	36	44	101	220	362	552	555	415							
Argentina	5	18	9	10	13	8	9	17	11	22	15	33	34	65	72	83	62	112	85	87	104
Bélgica	131	174	201	201	293	322	482	403	557	610	803	1.319	1.320	1.525	1.702	1.813	1.755	1.707	1.925	2.034	2.526
China	5	2	6	5	7	3	3	9	10	13	19	47	27	88	176	190	165	223	286	298	319
Dinamarca	230	239	249	187	144	160	191	163	187	243	197	244	223	283	285	294	270	300	342	312	359
Ecuador	6	4	1	4	3	1	1	4	2	2	3	2	2	6	5	6	10	11	14	6	19
EE.UU.	79	59	73	47	61	72	48	54	45	54	53	99	76	136	160	159	165	247	218	198	223
Francia	331	492	347	471	448	747	722	784	998	1.193	1.151	1.645	1.679	2.314	2.308	2.417	2.023	2.267	2.143	2.591	2.692
Irlanda	1.274	938	793	541	343	279	291	174	153	159	148	188	152	227	265	335	328	422	430	450	425
Italia	190	138	149	139	171	191	200	192	255	285	316	259	303	501	506	513	649	650	965	795	1.106
Marruecos	24	23	39	63	54	46	37	49	44	49	69	87	81	75	78	65	47	54	71	69	103
Noruega	305	319	328	250	299	399	563	534	703	790	967	1.212	1.161	1.253	1.204	1.093	910	926	883	850	913
Países Bajos	378	343	379	328	348	458	495	385	396	435	363	470	395	531	469	520	518	583	647	770	821
Portugal															40	50	37	48	43	35	67
Reino Unido	8.256	7.038	5.207	3.764	2.199	2.582	2.134	1.924	1.945	1.935	1.776	2.711	2.089	2.934	3.381	4.455	4.999	6.413	5.987	4.722	4.732
Rumanía	14	13	5	8	27	8	5	7	12	11	15	20	18	31	38	32	43	47	62	64	118
Rusia	265	429	581	687	533	611	710	724	860	1.128	1.182	1.591	1.343	1.554	1.598	1.346	837	764	674	715	718
Suecia	234	243	225	163	177	303	513	452	733	678	620	1.024	1.128	1.332	1.504	1.474	1.601	1.861	2.318	2.154	2.223
Suiza	42	61	42	49	75	100	108	128	150	210	188	249	222	300	311	329	350	396	358	399	388
Ucrania	29	17	27	26	30	27	23	16	30	39	41	72	80	93					210	166	216
Otros UE	644	354	337	277	276	350	425	347	478	434	454	1.739	703	673	736	755	883	859	1.141	1.070	1.251
Otros Fuera UE	283	367	341	283	319	303	256	249	265	279	305	480	498	809	1.327	1.279	1.172	1.480	1.226	1.237	1.371
Total general	13.002	11.568	9.735	7.910	6.364	7.664	8.005	7.435	8.813	9.745	10.053	15.387	13.338	16.663	17.732	18.959	18.578	21.329	22.199	21.374	23.337
<i>Variación interanual (%)</i>																					
Alemania		39,2%	36,4%	39,1%	70,3%	45,1%	16,9%	16,6%	30,9%	14,6%	32,3%	24,2%	12,9%	25,5%	15,3%	11,9%	11,9%	23,8%	20,1%	21,7%	
Argelia		155,6%	54,5%	8,7%	76,5%	44,0%	46,7%	180,6%	400,0%	258,4%	150,9%	53,3%	-24,8%								
Argentina		80,0%	-44,4%	44,4%	-20,0%	-30,8%	112,5%	22,2%	29,4%	36,4%	50,0%	126,7%	97,0%	111,8%	27,7%	-13,9%	34,9%	37,1%	-22,3%	22,4%	
Bélgica		53,4%	15,5%	45,8%	60,2%	64,5%	25,2%	15,6%	51,4%	44,2%	116,2%	64,4%	15,6%	28,9%	18,9%	3,1%	-5,8%	9,7%	19,2%	31,2%	
China		20,0%	150,0%	16,7%	-40,0%	-57,1%	200,0%	233,3%	44,4%	90,0%	261,5%	42,1%	87,2%	551,9%	115,9%	-6,3%	17,4%	73,3%	33,6%	11,5%	
Dinamarca		8,3%	-21,8%	-42,2%	-14,4%	32,6%	1,9%	-2,1%	12,3%	5,3%	33,3%	13,2%	16,0%	27,8%	3,9%	-5,3%	2,0%	26,7%	4,0%	5,0%	
Ecuador		-83,3%	0,0%	200,0%	-75,0%	-66,7%	300,0%	100,0%	-50,0%	50,0%	0,0%	-33,3%	200,0%	150,0%	0,0%	100,0%	83,3%	40,0%	-45,5%	35,7%	
EE.UU.		-7,6%	-20,3%	-16,4%	53,2%	-21,3%	-25,0%	-6,3%	0,0%	17,8%	83,3%	43,4%	37,4%	110,5%	16,9%	3,1%	55,3%	32,1%	-19,8%	2,3%	
Francia		4,8%	-4,3%	29,1%	58,6%	61,2%	5,0%	38,2%	52,2%	15,3%	37,9%	45,9%	40,7%	37,5%	4,5%	-12,3%	-6,2%	5,9%	14,3%	25,6%	
Irlanda		-37,8%	-42,3%	-56,7%	-48,4%	-15,2%	-37,6%	-47,4%	-8,6%	-3,3%	18,2%	2,7%	20,7%	74,3%	47,6%	23,8%	26,0%	31,1%	6,6%	-1,2%	
Italia		-21,6%	0,7%	14,8%	37,4%	17,0%	0,5%	27,5%	48,4%	23,9%	-9,1%	-4,1%	93,4%	67,0%	2,4%	28,3%	26,7%	48,7%	22,3%	14,6%	
Marruecos		62,5%	173,9%	38,5%	-27,0%	-31,5%	6,5%	18,9%	0,0%	56,8%	77,6%	17,4%	-13,8%	-3,7%	-13,3%	-39,7%	-16,9%	51,1%	27,8%	45,1%	
Noruega		7,5%	-21,6%	-8,8%	59,6%	88,3%	33,8%	24,9%	47,9%	37,6%	53,4%	20,1%	3,4%	3,7%	-12,8%	-24,4%	-15,3%	-3,0%	-8,2%	3,4%	
Países Bajos		0,3%	-4,4%	-8,2%	39,6%	42,2%	-15,9%	-20,0%	13,0%	-8,3%	8,0%	8,8%	13,0%	18,7%	-2,1%	10,4%	12,1%	24,9%	32,1%	26,9%	
Portugal																-7,5%	-4,0%	16,2%	-27,1%	55,8%	
Reino Unido		-36,9%	-46,5%	-57,8%	-31,4%	-3,0%	-25,5%	-8,9%	0,6%	-8,7%	40,1%	17,6%	8,2%	61,8%	51,8%	47,9%	44,0%	19,8%	-26,4%	-21,0%	
Rumanía		-64,3%	-38,5%	440,0%	0,0%	-81,5%	-12,5%	140,0%	57,1%	25,0%	81,8%	20,0%	55,0%	111,1%	3,2%	13,2%	46,9%	44,2%	36,2%	90,3%	
Rusia		119,2%	60,1%	-8,3%	-11,1%	33,2%	18,5%	21,1%	55,8%	37,4%	41,0%	13,6%	-2,3%	19,0%	-13,4%	-47,6%	-43,2%	-19,5%	-6,4%	6,5%	
Suecia		-3,8%	-32,9%	-21,3%	85,9%	189,8%	49,2%	42,9%	50,0%	-15,4%	51,0%	81,9%	30,1%	33,3%	10,7%	6,4%	26,3%	44,8%	15,7%	-4,1%	
Suiza		0,0%	-19,7%	78,6%	104,1%	44,0%	28,0%	38,9%	64,1%	25,3%	18,6%	18,1%	20,5%	40,1%	9,7%	12,5%	20,4%	2,3%	0,8%	8,4%	
Ucrania		-6,9%	52,9%	11,1%	3,8%	-23,3%	-40,7%	30,4%	143,8%	36,7%	84,6%	95,1%	29,2%							2,9%	
Otros UE		-47,7%	-21,8%	-18,1%	26,4%	54,0%	-0,9%	12,5%	25,1%	-5,0%	300,7%	54,8%	-61,3%	4,7%	12,2%	20,0%	13,8%	29,2%	24,6%	9,6%	
Otros Fuera UE		20,5%	-22,9%	-6,5%	7,1%	-19,7%	-17,8%	3,5%	12,0%	15,1%	72,0%	63,3%	68,5%	166,5%	58,1%	-11,7%	15,7%	4,6%	-16,4%	11,8%	
Total general		-25,1%	-31,6%	-34,6%	-3,1%	25,8%	-3,0%	10,1%	31,1%	14,1%	57,9%	32,7%	8,3%	32,9%	13,8%	4,8%	12,5%	19,5%	0,2%	5,1%	

COMPRAVENTA DE VIVIENDA LIBRE POR PARTE DE COMPRADORES EXTRANJEROS NO RESIDENTES SEGÚN NACIONALIDAD - PRECIO MEDIO M2

SEMESTRE	1S07	2S07	1S08	2S08	1S09	2S09	1S10	2S10	1S11	2S11	1S12	2S12	1S13	2S13	1S14	2S14	1S15	2S15	1S16	2S16	1S17
<i>Nivel</i>																					
Alemania	2.143 €	2.474 €	2.613 €	2.607 €	2.212 €	2.229 €	2.106 €	1.889 €	1.990 €	2.015 €	1.970 €	2.048 €	1.782 €	1.900 €	1.931 €	1.890 €	2.016 €	2.154 €	2.219 €	2.113 €	2.303 €
Argelia	3.104 €	3.803 €	1.958 €	2.038 €	1.464 €	2.041 €	1.588 €	1.391 €	1.410 €	1.311 €	1.128 €	980 €	902 €	924 €							
Argentina	2.319 €	2.038 €	1.466 €	3.458 €	2.327 €	2.521 €	2.973 €	1.839 €	1.616 €	2.113 €	1.751 €	3.458 €	1.551 €	1.618 €	1.849 €	1.894 €	1.682 €	1.664 €	2.097 €	1.545 €	1.924 €
Bélgica	2.195 €	2.151 €	2.318 €	2.377 €	2.075 €	1.826 €	1.816 €	1.719 €	1.738 €	1.718 €	1.578 €	1.599 €	1.512 €	1.319 €	1.435 €	1.496 €	1.498 €	1.519 €	1.603 €	1.632 €	1.726 €
China	2.038 €	2.323 €	3.645 €	4.035 €	2.782 €	1.569 €	4.516 €	2.265 €	1.296 €	1.233 €	2.143 €	1.159 €	1.574 €	1.757 €	2.234 €	2.163 €	2.517 €	2.139 €	2.455 €	2.625 €	2.553 €
Dinamarca	2.280 €	2.492 €	2.788 €	2.426 €	2.494 €	2.116 €	2.226 €	2.188 €	1.876 €	1.892 €	1.986 €	1.876 €	1.892 €	1.668 €	1.910 €	1.654 €	1.580 €	2.116 €	2.186 €	1.915 €	2.061 €
Ecuador	1.553 €	1.301 €	3.455 €	961 €	574 €	#DIV/0!	1.724 €	3.210 €	1.451 €	2.000 €	4.907 €	2.534 €	1.113 €	1.754 €	3.056 €	2.083 €	2.477 €	3.153 €	2.363 €	1.302 €	2.764 €
EE.UU.	1.999 €	2.249 €	2.923 €	2.398 €	1.708 €	2.298 €	2.712 €	2.100 €	2.089 €	2.344 €	1.230 €	1.712 €	1.705 €	2.025 €	1.839 €	2.552 €	2.269 €	1.955 €	2.204 €	2.372 €	2.331 €
Francia	1.953 €	2.235 €	2.225 €	1.982 €	2.056 €	2.029 €	1.767 €	1.934 €	1.892 €	1.759 €	1.760 €	1.517 €	1.569 €	1.498 €	1.486 €	1.498 €	1.635 €	1.514 €	1.715 €	1.600 €	1.677 €
Irlanda	2.293 €	2.286 €	2.470 €	2.236 €	1.904 €	1.939 €	1.853 €	1.472 €	1.717 €	1.681 €	1.496 €	1.415 €	1.596 €	1.355 €	1.394 €	1.338 €	1.590 €	1.463 €	1.664 €	1.600 €	1.510 €
Italia	2.573 €	2.313 €	2.846 €	2.540 €	1.940 €	2.266 €	2.821 €	2.119 €	2.244 €	2.651 €	1.759 €	1.864 €	1.898 €	1.930 €	1.869 €	1.668 €	1.802 €	1.834 €	1.879 €	1.764 €	1.920 €
Marruecos	1.920 €	2.758 €	2.265 €	2.532 €	1.797 €	2.399 €	2.003 €	2.184 €	2.226 €	1.647 €	1.664 €	1.345 €	2.059 €	1.525 €	1.392 €	1.283 €	1.047 €	1.731 €	1.830 €	1.700 €	1.675 €
Noruega	2.216 €	2.109 €	2.624 €	2.243 €	2.375 €	1.934 €	1.995 €	1.861 €	1.930 €	1.761 €	1.741 €	1.730 €	1.809 €	1.852 €	1.792 €	1.773 €	1.865 €	1.943 €	1.988 €	2.182 €	1.936 €
Países Bajos	2.098 €	2.210 €	2.273 €	2.237 €	2.150 €	1.928 €	1.771 €	1.646 €	1.794 €	1.644 €	1.737 €	1.727 €	1.401 €	1.444 €	1.538 €	1.526 €	1.805 €	1.702 €	1.722 €	1.868 €	1.779 €
Portugal																					
Reino Unido	2.152 €	2.242 €	2.290 €	2.156 €	1.908 €	2.016 €	1.927 €	1.770 €	1.792 €	1.682 €	1.601 €	1.509 €	1.435 €	1.544 €	1.522 €	1.531 €	1.549 €	1.628 €	1.562 €	1.586 €	1.659 €
Rumanía	1.075 €	2.263 €	1.497 €	3.254 €	1.405 €	2.278 €	3.176 €	1.833 €	2.508 €	1.731 €	2.213 €	1.091 €	1.100 €	1.146 €	2.580 €	1.336 €	1.244 €	1.482 €	999 €	1.553 €	1.522 €
Rusia	2.274 €	2.919 €	2.969 €	2.689 €	2.377 €	2.446 €	2.446 €	2.217 €	2.089 €	2.025 €	1.978 €	2.031 €	1.851 €	1.907 €	1.791 €	1.966 €	2.123 €	2.082 €	2.222 €	2.319 €	2.052 €
Suecia	2.673 €	2.579 €	2.310 €	2.355 €	2.471 €	2.233 €	2.089 €	1.783 €	1.960 €	1.793 €	2.032 €	1.823 €	1.735 €	1.888 €	1.769 €	1.889 €	1.922 €	2.071 €	1.988 €	2.149 €	2.298 €
Suiza	2.106 €	1.934 €	2.297 €	2.344 €	2.306 €	2.438 €	2.491 €	1.903 €	1.782 €	2.323 €	2.218 €	1.804 €	1.963 €	1.866 €	1.731 €	1.799 €	2.292 €	2.041 €	2.962 €	2.294 €	2.098 €
Ucrania	2.072 €	2.311 €	3.029 €	3.314 €	2.105 €	1.755 €	3.102 €	2.135 €	1.722 €	1.805 €	2.131 €	2.429 €	1.490 €	2.237 €							
Otros UE	2.307 €	2.551 €	2.493 €	2.679 €	2.112 €	2.116 €	2.104 €	1.787 €	1.633 €	1.420 €	1.548 €	1.668 €	1.783 €	2.003 €	2.201 €	2.091 €	2.091 €	2.245 €	2.005 €	1.960 €	1.994 €
Otros Fuera UE	2.281 €	2.522 €	2.755 €	2.494 €	2.052 €	2.752 €	2.636 €	2.212 €	2.561 €	1.852 €	1.733 €	1.933 €	1.806 €	1.798 €	1.880 €	2.010 €	2.040 €	2.073 €	2.130 €	2.361 €	2.365 €
Total general	2.185 €	2.303 €	2.422 €	2.309 €	2.074 €	2.114 €	2.059 €	1.872 €	1.937 €	1.834 €	1.756 €	1.716 €	1.640 €	1.674 €	1.685 €	1.706 €	1.778 €	1.810 €	1.856 €	1.877 €	1.941 €
<i>Variación interanual (%)</i>																					
Alemania		21,9%	5,4%	-15,4%	-14,5%	-4,8%	-15,3%	-5,5%	6,7%	-1,0%	1,7%	-9,5%	-7,2%	8,4%	-0,5%	4,4%	14,0%	10,1%	-1,9%	3,8%	
Argelia		-36,9%	-46,4%	-25,2%	0,1%	8,5%	-31,8%	-11,2%	-5,8%	-20,0%	-25,2%	-20,0%	-5,7%								
Argentina		-36,8%	69,7%	58,7%	-27,1%	27,8%	-27,1%	-45,6%	14,9%	8,4%	63,6%	-11,5%	-53,2%	19,2%	17,0%	-9,0%	-12,1%	24,6%	-7,1%	-8,2%	
Bélgica		5,6%	10,5%	-10,5%	-23,2%	-12,5%	-5,8%	-4,3%	-0,1%	-9,2%	-6,9%	-4,1%	-17,5%	-5,1%	13,4%	4,4%	1,5%	7,0%	7,5%	7,7%	
China		78,9%	73,7%	-23,7%	-61,1%	62,3%	44,4%	-71,3%	-45,5%	65,4%	-6,0%	-26,6%	51,6%	42,0%	23,1%	12,7%	-1,1%	-2,4%	22,7%	4,0%	
Dinamarca		22,3%	-2,7%	-10,5%	-12,8%	-10,7%	3,4%	-3,6%	-9,2%	-12,6%	-4,7%	-11,1%	0,9%	10,9%	-13,4%	-14,6%	27,9%	38,3%	-9,5%	-5,7%	
Ecuador		122,5%	-26,1%	-83,4%		200,2%	-15,8%	-37,7%	238,1%	26,7%	-77,3%	-30,8%	174,7%	18,8%	-19,0%	51,3%	-4,6%	-58,7%	17,0%		
EE.UU.		46,2%	6,6%	-41,6%	-4,1%	58,8%	-8,6%	-23,0%	11,6%	-41,1%	-27,0%	38,6%	18,3%	7,9%	26,0%	23,4%	-23,4%	-2,9%	21,3%	5,8%	
Francia		13,9%	-11,3%	-7,6%	2,4%	-14,1%	-4,7%	7,1%	-9,0%	-7,0%	-13,8%	-10,9%	-1,2%	-5,3%	0,0%	10,0%	1,0%	4,9%	5,7%	-2,2%	
Irlanda		7,7%	-2,2%	-22,9%	-13,3%	-2,7%	-24,1%	-7,3%	14,2%	-12,9%	-15,9%	6,7%	-4,2%	-12,7%	-1,3%	14,0%	9,3%	4,6%	9,3%	-9,3%	
Italia		10,6%	9,8%	-31,8%	-10,8%	45,4%	-6,5%	-20,5%	25,1%	-21,6%	-29,7%	7,9%	3,5%	-1,5%	-13,6%	-3,6%	10,0%	4,3%	-3,8%	2,2%	
Marruecos		17,9%	-8,2%	-20,7%	-5,3%	11,5%	-8,9%	-24,6%	-25,3%	-18,4%	23,8%	13,5%	-32,4%	-15,9%	-24,8%	34,9%	74,8%	-1,8%	-8,5%		
Noruega		18,4%	6,4%	-9,5%	-13,8%	-16,0%	-3,8%	-3,3%	-5,4%	-9,8%	-1,7%	3,9%	7,1%	-1,0%	-4,3%	4,1%	9,6%	6,6%	12,3%	-2,6%	
Países Bajos		8,4%	1,2%	-5,4%	-13,8%	-17,6%	-14,6%	1,3%	-0,1%	-3,2%	5,0%	-19,3%	-16,4%	9,8%	5,7%	17,4%	11,5%	-4,6%	9,8%	3,3%	
Portugal																					
Reino Unido		6,4%	-3,8%	-16,7%	-6,5%	1,0%	-12,2%	-7,0%	-5,0%	-10,6%	-10,3%	-10,4%	2,3%	6,1%	-0,9%	1,7%	6,3%	0,8%	-2,6%	6,2%	
Rumanía		39,2%	43,8%	-6,2%	-30,0%	126,1%	-19,5%	-21,0%	-5,6%	-11,8%	-37,0%	-50,3%	5,1%	134,6%	16,6%	-51,8%	10,9%	-19,7%	4,8%	52,3%	
Rusia		30,6%	-7,9%	-19,9%	-9,0%	2,9%	-9,4%	-14,6%	-8,6%	-5,3%	0,3%	-6,4%	-6,1%	-3,2%	3,1%	18,6%	5,9%	4,6%	11,4%	-7,6%	
Suecia		-13,6%	-8,7%	7,0%	-5,2%	-15,5%	-20,2%	-6,2%	0,6%	3,7%	1,7%	-14,6%	3,6%	2,0%	0,0%	8,6%	9,6%	3,4%	3,8%	15,6%	
Suiza		9,1%	21,2%	0,4%	4,0%	8,0%	-21,9%	-28,5%	22,1%	24,4%	-22,4%	-11,5%	3,4%	-11,8%	-3,6%	32,4%	13,4%	29,3%	12,4%	-29,2%	
Ucrania		46,2%	43,4%	-30,5%	-47,0%	47,3%	21,6%	-44,5%	-15,5%	23,8%	34,6%	-30,1%	-7,9%								
Otros UE		8,1%	5,0%	-15,3%	-21,0%	-0,4%	-15,5%	3,5%	-8,6%	-34,8%	-5,2%	17,4%	15,2%	20,1%	23,5%	4,4%	2,0%	-4,1%	-12,7%	-0,6%	
Otros Fuera UE		20,8%	-1,1%	-25,5%	10,3%	28,4%	-19,6%	-2,8%	-16,3%	-32,3%	4,4%	4,2%	-7,0%	4,1%	11,8%	8,5%	3,1%	4,5%	13,9%	11,0%	
Total general		10,9%	0,2%	-14,4%	-8,4%	-0,7%	-11,4%	-5,9%	-2,0%	-9,3%	-6,4%	-6,6%	-2,5%	2,8%	1,9%	5,5%	6,1%	4,4%	3,7%	4,5%	

Nota metodológica

Los datos ofrecidos en esta nota de prensa proceden del Centro de Información Estadística del Notariado (www.cienotariado.org), una base de datos elaborada por el Consejo General del Notariado y son un reflejo fiel de la actividad económica española.

Estos datos provienen del Índice Único Informatizado del Notariado y están disociados de cualquier dato personal y debidamente anonimizados. El proceso de agregación de la información es el siguiente:

1. El notario, fuente de información objetiva

La labor diaria del notario le permite obtener una información directa y fiel en relación a aspectos de orden jurídico y económico capitales, gracias a ejercer una función indispensable para los ciudadanos y las empresas y de intermediación entre estos y las Administraciones Públicas. De ahí que su actividad constituya una fuente de información sumamente precisa e independiente, difícil de obtener por medio de otras prácticas profesionales y administrativas.

2. La escritura pública

Para que la actividad del notario pueda reportar una información válida y medible, los datos recogidos en la escritura pública deben ser parametrizados de modo que puedan ser procesados por sus sistemas informáticos. De esta manera, de cada acto notarial celebrado es posible extraer los datos maestros de sujetos y objetos que son motivo de una inscripción en el registro, o de los cuales derive algún derecho del ciudadano reconocido legalmente, sin que ello suponga perjuicio alguno de su privacidad.

3. Participación de todas las notarías de España, sin exclusión de ningún tipo

Si a este hecho sumamos que el colectivo notarial ha implantado en todo el país una red propia que mantiene permanentemente conectadas a todas las notarías del país (independientemente de su dimensión y localización geográfica), los Colegios Notariales y el Consejo General del Notariado, así como los organismos públicos y privados colaboradores, resulta manifiesta su capacidad de proporcionar una información completa e inmediata imposible de obtener por otros medios.

4. El Índice Único Informatizado, una Base de Datos de excepcional valor

De este modo, recopilando el conjunto de actos celebrados en todas las notarías españolas en una base de datos única, el Consejo General del Notariado obtiene el denominado Índice Único Informatizado, que se actualiza quincenalmente. Este índice es una herramienta fundamental para la prevención del blanqueo de capitales y del fraude fiscal. De esos datos, y tras un proceso de anonimización de los mismos, se obtienen las estadísticas que permiten ofrecer de primera mano indicadores de capital importancia relativos a la riqueza del país con un decalaje temporal de dos meses en el caso de las series nacionales y de cuatro en el caso de las series regionales.

5. Seguridad y confidencialidad plenas para todos los actos notariales

El registro de los datos en el Índice Único Informatizado se realiza siguiendo un estricto protocolo diseñado para garantizar el correcto cumplimiento de la función notarial. Por ejemplo, para la transmisión de estos datos es imprescindible la presencia del notario en la notaría y su firma electrónica (FEREN), así como la utilización de componentes tecnológicos especialmente diseñados para este cometido, e implantados en cada despacho notarial, como el uso de aplicaciones integradas y servidores seguros.

El envío de los mismos por medios telemáticos a las diferentes instancias corporativas y a los organismos colaboradores, se realiza mediante la Red Privada Notarial (RENO), de uso exclusivo del colectivo notarial, a la que no puede acceder ningún usuario que provenga de una red pública como Internet.

Por último, el Consejo General del Notariado hace hincapié en que los datos de carácter confidencial registrados en los actos notariales se mantienen bajo su custodia y salvaguarda en el Centro de Proceso de Datos de los Servicios Centrales de la Agencia Notarial de Certificación (Ancert), un complejo dispositivo dotado de fuertes medidas de seguridad, en cumplimiento con lo dispuesto en la Ley Orgánica 15/1999, de 13 de diciembre, de Protección de Datos de Carácter Personal, y en virtud al fin último de su función pública, la protección del derecho privado de las personas.

Para más información:

SR Solchaga Recio
& asociados

cien@solchagarecio.es
