

**En el tercer trimestre de 2015, todas las CCAA volvieron a presentar incrementos en la compraventa de viviendas, salvo Navarra. Los precios continúan recuperándose.**

**Compraventa de vivienda**

- Incremento de la compraventa de vivienda en todas las CCAA, excepto Navarra. Encabezan el ranking Murcia, La Rioja, Islas Canarias y Cantabria, con tasas de crecimiento superiores al 20% interanual.
- Persiste la rebaja de precios por m<sup>2</sup> en algunas CCAA, si bien la gran mayoría registra alzas. Superan el aumento nacional los archipiélagos, Madrid, Aragón, Comunidad Valenciana y parte del litoral cantábrico (Galicia y Cantabria).

**Préstamos hipotecarios**

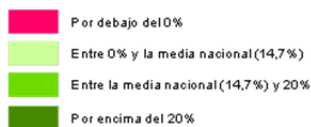
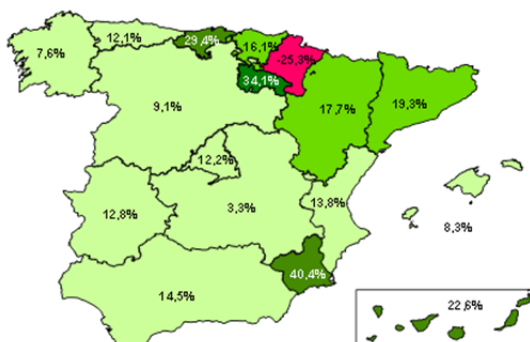
- Los nuevos préstamos hipotecarios para vivienda cifraron fuertes incrementos en todas las CCAA, salvo en Navarra.
- Su cuantía promedio, en relación al crecimiento nacional del 4,9% interanual, dejó caídas en comunidades como Madrid (-5,0%) pero aumentos en casi todas las CCAA, destacando Canarias (24,8%), Cataluña (17,8%) y Baleares (16,9%).

**Constitución de sociedades**

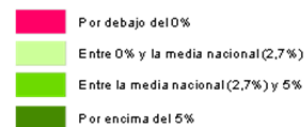
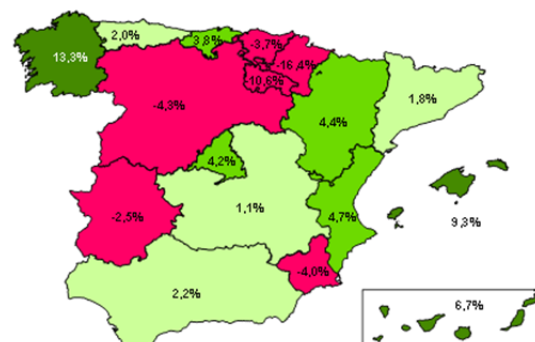
- El número de nuevas sociedades (20.420 en el 3T15) no varió apenas, aunque tres comunidades -Navarra, Extremadura y Galicia- registraron caídas de dos dígitos.
- Su capital promedio siguió a la baja en muchas CCAA aunque alcanzó subidas del 43,6% interanual en Baleares.

Nota: Los datos ofrecidos en esta nota de prensa corresponden a las operaciones realizadas en el 3T15, siendo reflejo del trabajo diario del conjunto de notarios.

Compraventa de vivienda. Variación interanual. 3T15



Precio medio por m<sup>2</sup>. Variación interanual. 3T15



Fuente: Centro de Información Estadística del Notariado

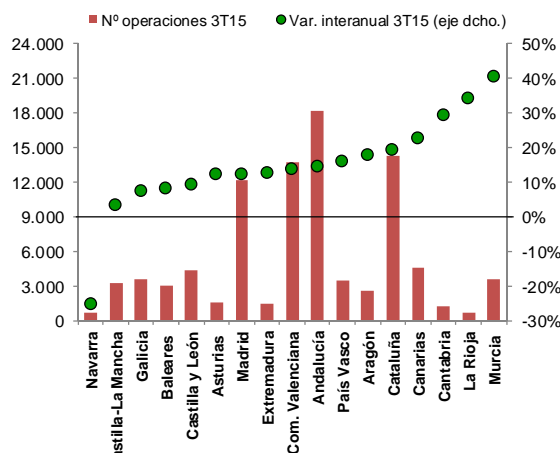
## Compraventa de vivienda

Las compraventas de viviendas volvieron a exhibir un gran dinamismo a nivel nacional, al crecer un 14,7% interanual en el 3T15, tras expandirse un 16,8% interanual en el 2T. Y todas las CCAA, salvo Navarra, contribuyeron de forma positiva a este resultado. Es probable que el tramo final del año traiga consigo avances más moderados o incluso caídas puntuales en algunas de ellas. Ello no empañará un ejercicio 2015 en que la recuperación de las ventas ha continuado, aunque a menor ritmo que en 2014.

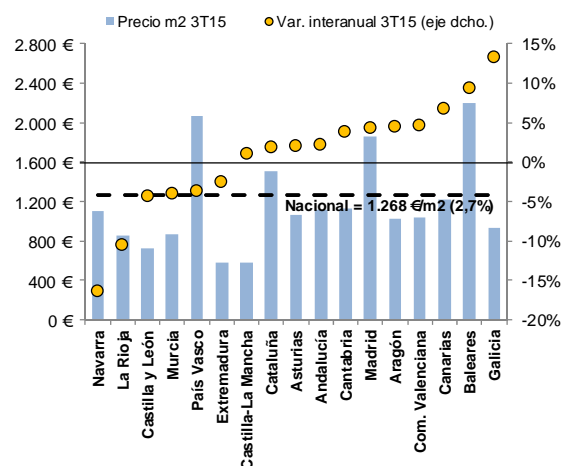
Siete comunidades –que supusieron un tercio de las compraventas efectuadas en el trimestre– superaron la media nacional: Murcia (40,4%), La Rioja (34,1%), Cantabria (29,4%), Canarias (22,6%), Cataluña (19,3%), Aragón (17,7%) y País Vasco (16,1%). Todas ellas venían ya creciendo a ritmos de dos dígitos en el trimestre anterior, y una mayoría de ellas registró aceleraciones en tasa interanual frente a dicho periodo. También se expandieron a tasas de dos dígitos, aunque por debajo de la media nacional, las operaciones de compraventa en Andalucía (14,5%), Comunidad Valenciana (13,8%), Extremadura (12,8%), Comunidad de Madrid (12,2%), y Asturias (12,1%). En cambio, los incrementos fueron más moderados en Castilla y León (9,1%), Islas Baleares (8,3%), Galicia (7,6%) y Castilla-La Mancha (3,3%). Por último, solo se registró una caída en la Comunidad Foral de Navarra, cuya contracción en el número de operaciones en el 3T15, de un 25,7%, dobló la del trimestre anterior (-12,7%).

Mientras, los precios por m<sup>2</sup> promedio a nivel nacional crecieron un 2,7% interanual en el 3T, algo menos que en el 2T (3,6%). Se registraron ascensos en once de las 17 comunidades y contracciones en las seis restantes. Destacaron los incrementos en Galicia (13,3%), Baleares (9,3%), Canarias (6,7%) y, en menor medida, en la Comunidad Valenciana, Aragón, Madrid y Cantabria. Por debajo de la media 2,7%, aunque mostrando aumentos de los precios por m<sup>2</sup>, se situaron Andalucía, Asturias, Cataluña y Castilla-La Mancha. En cambio, se registraron caídas entre el 2,5 y el 4,3% en Extremadura, País Vasco, Región de Murcia y Castilla y León, que resultaron mucho más abultadas en los casos de la Rioja (-10,6%) y Navarra (-16,4%).

Compraventa de vivienda. 3T15



Precio medio m<sup>2</sup>. 3T15



Fuente: Centro de Información Estadística del Notariado

## Préstamos hipotecarios

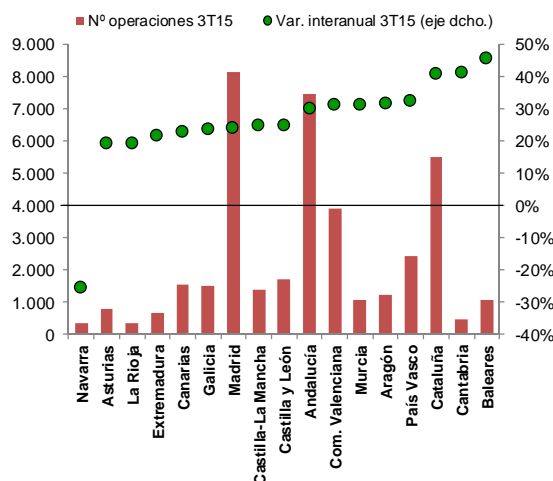
Los préstamos hipotecarios para la adquisición de una vivienda registraron aumentos en todas las CCAA, encadenando ya siete trimestres ininterrumpidos de ascensos. La excepción volvió a ser la Comunidad Foral de Navarra, que registró por segunda vez un retroceso interanual de las nuevas operaciones.

El número de nuevas hipotecas creció un 28,5% interanual en el tercer trimestre de 2015 a nivel nacional, reforzando la dinámica senda del primer trimestre (24,8%) y del segundo (29,5%). Y exceptuando la Comunidad Foral de Navarra, en donde se derrumbó un 25,3%, en todas las demás comunidades se expandió a tasas de dos dígitos, en el entorno entre el 20 y el 25% en ocho comunidades y entre un 30 y un 45% en las ocho restantes. No obstante este dinamismo general del crédito nuevo, se observaron disparidades en la evolución entre la Comunidad de Madrid, Andalucía y Cataluña, que concentraron en el trimestre un 53% de las operaciones totales. Así, mientras que en la Comunidad de Madrid los nuevos préstamos se incrementaron un 23,8%, 4,7 puntos por debajo de la media nacional, en Andalucía se dispararon un 30,0% y en Cataluña un 40,8%, 1,4 y 12,3 puntos por encima del total nacional.

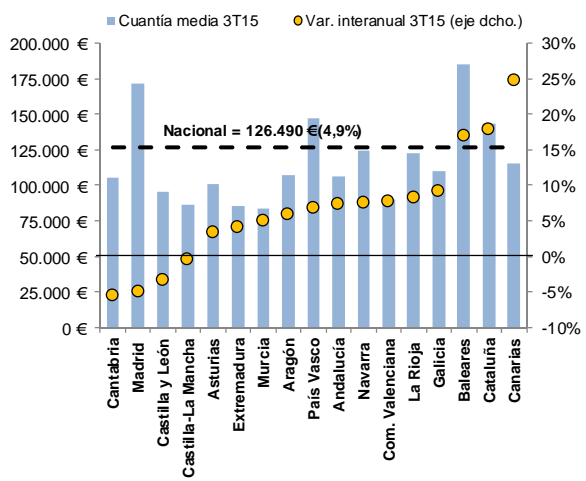
Con todo, no debe olvidarse que la fuerte expansión del crédito en tasa interanual responde mayormente a que el mercado sigue en niveles de operaciones mucho menores que en el año 2007, momento en que se constituían unos 130.000 préstamos al trimestre, muy por encima de las 39.659 operaciones del tercer trimestre de 2015.

En términos de la cuantía promedio de las hipotecas, para el conjunto del país se observó un aumento del 4,9% en el tercer trimestre, hasta los 126.490 €. La mayoría de comunidades registró incrementos de entre un 3 y un 10% interanual. Mención especial merece, en este sentido, la expansión a ritmo de dos dígitos en Islas Canarias (24,8%), Cataluña (17,8%) e Islas Baleares (16,9%), así como las caídas en Cantabria (-5,5%), Comunidad de Madrid (-5,0%), Castilla y León (-3,2%) y Castilla-La Mancha (-0,4%), si bien en ninguna de ellas se registraron caídas de trimestres anteriores.

Préstamos para la adquisición de vivienda. 3T15



Cuantía media. 3T15



Fuente: Centro de Información Estadística del Notariado

## Constitución de sociedades

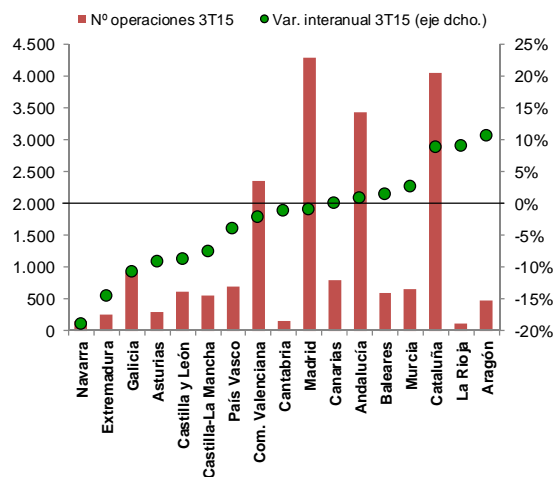
El número de nuevas sociedades constituidas en el conjunto del país en el tercer trimestre de 2015 fue de 20.420, un nivel que se mantiene prácticamente estable en relación al mismo nivel del año anterior (-0,1% interanual).

Siete comunidades registraron incrementos. Los mayores se cifraron en Aragón (10,6%), La Rioja (8,9%) y Cataluña (8,7%), si bien solo en el primer caso se venían registrando ya datos positivos, al haberse encadenado cinco trimestres consecutivos en positivo. Por su parte, también se registraron avances en el número de nuevas sociedades, aunque más moderados, en Islas Canarias (0,1%), Andalucía (0,8%), Islas Baleares (1,3%) y Murcia (2,7%), todos ellos en tasa interanual.

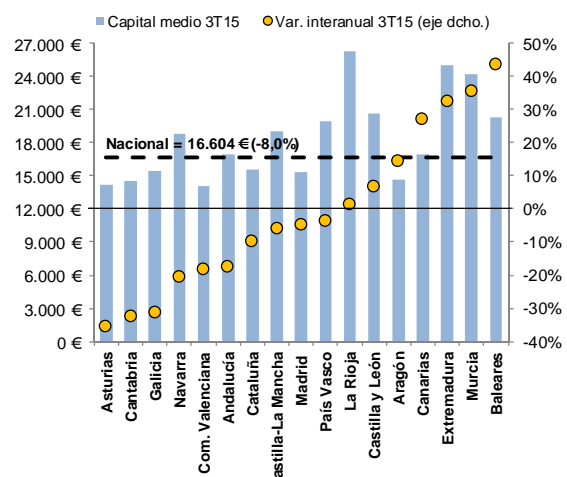
En cambio, se registraron resultados negativos en las restantes diez comunidades. Particularmente pronunciadas fueron las caídas en el número de nuevas sociedades en la Comunidad Foral de Navarra (-18,9% interanual), Extremadura (-14,5%) y Galicia (-10,7%), que llevan al menos dos trimestres consecutivos retrocediendo. Por su parte, se registraron sendas contracciones –sin llegar a los dos dígitos– en el Principado de Asturias (-9,2%), Castilla y León (-8,7%), Castilla-La Mancha (-7,6%), País Vasco (-4,0%), Comunidad Valenciana (-2,2%), Cantabria (-1,2%) y Comunidad de Madrid (-1,0%), todas ellas en tasa interanual. Asimismo, el número de nuevas sociedades lleva en contracción siete trimestres en Castilla y León y seis en Castilla-La Mancha de forma ininterrumpida, así como cuatro en los casos del País Vasco y la Comunidad de Madrid, comunidad que sigue concentrando más del 20% de las sociedades creadas.

Por último, el capital social de las nuevas sociedades sigue ajustándose a la baja, por tercer trimestre consecutivo, al promediar a nivel nacional los 16.604 € en el tercer trimestre, un 8,0% interanual menos. Por comunidades, se registraron incrementos de dos dígitos en Islas Baleares (43,6%), Región de Murcia (35,6%), Extremadura (32,2%), Islas Canarias (27,0%) y Aragón (14,5%), y retrocesos también de dos dígitos en Principado de Asturias (-35,4%), Cantabria (-32,5%), Galicia (-31,5%), Comunidad Foral de Navarra (-20,5%), Comunidad Valenciana (-18,4%) y Andalucía (-17,6%).

Constitución de sociedades. 3T15



Capital medio. 3T15



Fuente: Centro de Información Estadística del Notariado

## Anexo 1. Tablas correspondientes a compraventa de vivienda

### COMRAVENTA DE VIVIENDAS: datos de los últimos trimestres

Trimestre	AND	ARA	AST	IB	IC	CAN	CyL	CLM	CAT	CV	EXT	GAL	MAD	MUR	NAV	PV	LR	NACIONAL	
<i>Nivel</i>																			
NÚMERO DE TRANSACCIONES	1T13	11.492	1.448	819	1.416	3.235	484	2.253	2.511	8.172	9.078	1.095	2.232	6.661	2.087	514	1.910	324	55.731
	2T13	16.155	2.133	1.260	2.124	4.452	824	3.603	3.414	12.661	14.137	1.294	3.111	10.191	2.881	900	2.787	654	82.581
	3T13	16.080	1.746	1.096	2.075	3.283	756	3.466	2.903	10.978	12.106	1.247	2.803	7.812	2.378	781	2.494	579	72.583
	4T13	17.281	2.288	1.408	2.795	4.764	1.078	4.548	3.911	12.949	13.575	1.557	3.811	16.563	2.684	1.350	3.890	714	95.166
	1T14	16.008	2.090	1.222	2.351	4.543	857	3.737	3.497	11.859	11.825	1.495	2.991	12.172	2.579	1.008	3.097	614	81.945
	2T14	18.496	2.446	1.434	2.552	4.487	956	4.194	3.683	14.119	14.121	1.460	3.325	12.931	2.801	1.398	3.592	616	92.611
	3T14	15.924	2.222	1.447	2.767	3.801	943	3.992	3.208	11.950	12.107	1.342	3.399	10.812	2.559	969	3.004	569	81.015
	4T14	20.660	3.181	1.824	3.493	5.196	1.249	5.507	4.098	17.302	16.288	2.015	4.385	18.359	3.256	1.349	4.710	957	113.829
	1T15	16.898	2.239	1.335	2.685	4.485	937	3.879	3.227	12.944	12.569	1.442	3.139	12.572	2.419	1.148	3.709	655	86.282
	2T15	21.210	2.814	1.665	3.325	5.234	1.226	4.938	3.721	16.414	16.943	1.548	3.860	15.444	3.420	1.221	4.342	859	108.184
	3T15*	18.235	2.615	1.622	2.997	4.659	1.220	4.356	3.314	14.256	13.783	1.514	3.658	12.131	3.594	724	3.488	763	92.929
	<i>Variación interanual (%)</i>																		
	1T13	-20,8%	-28,7%	-42,6%	-17,9%	-15,4%	-36,7%	-39,7%	-27,6%	-16,6%	-10,7%	-30,5%	-21,0%	-22,5%	0,6%	-34,2%	-28,6%	-28,2%	-20,9%
	2T13	-4,8%	-4,8%	-23,1%	-2,8%	8,0%	-23,1%	-15,7%	-27,1%	7,1%	3,7%	-39,7%	-12,5%	-4,2%	6,1%	-15,8%	-19,8%	-5,2%	-5,0%
	3T13	4,6%	-18,9%	-25,4%	-4,2%	6,1%	-37,0%	-18,5%	-22,8%	2,7%	-2,2%	-23,2%	-19,7%	-10,9%	0,8%	19,1%	-16,7%	-17,3%	-5,9%
4T13	-33,6%	-51,2%	-50,2%	-21,5%	2,1%	-37,4%	-40,2%	-40,2%	-25,6%	-24,7%	-47,6%	-43,2%	-12,4%	-38,3%	-35,7%	-37,8%	-38,1%	-29,8%	
1T14	39,3%	44,3%	49,2%	66,0%	40,4%	77,1%	65,9%	39,3%	45,1%	30,3%	36,5%	34,0%	82,7%	23,6%	96,1%	62,1%	89,5%	47,0%	
2T14	14,5%	14,7%	13,8%	20,2%	0,8%	16,0%	16,4%	7,9%	11,5%	-0,1%	12,8%	6,9%	26,9%	-2,8%	55,3%	28,9%	-5,8%	12,1%	
3T14	-1,0%	27,3%	32,0%	33,3%	15,8%	24,7%	15,2%	10,5%	8,9%	0,0%	7,6%	21,3%	38,4%	7,6%	24,1%	20,4%	-1,7%	11,6%	
4T14	19,6%	39,0%	29,5%	25,0%	9,1%	15,9%	21,1%	4,8%	33,6%	20,0%	29,4%	15,1%	10,8%	21,3%	-0,1%	21,1%	34,0%	19,6%	
1T15	5,6%	7,1%	9,2%	14,2%	-1,3%	9,3%	3,8%	-7,7%	9,1%	6,3%	-3,5%	4,9%	3,3%	-6,2%	13,9%	19,8%	6,7%	5,3%	
2T15	14,7%	15,0%	16,1%	30,3%	16,6%	28,2%	17,7%	1,0%	16,3%	20,0%	6,0%	16,1%	19,4%	22,1%	-12,7%	20,9%	39,4%	16,8%	
3T15*	14,5%	17,7%	12,1%	8,3%	22,6%	29,4%	9,1%	3,3%	19,3%	13,8%	12,8%	7,6%	12,2%	40,4%	-25,3%	16,1%	34,1%	14,7%	
<i>Nivel</i>																			
PRECIO PROMEDIO POR M2	1T13	1.161	1.041	1.178	1.732	1.314	1.338	744	694	1.548	1.005	529	946	1.744	890	1.177	2.228	884	1.250
	2T13	1.171	1.029	1.079	1.927	1.478	1.221	748	601	1.488	985	656	883	1.720	841	1.424	2.204	1.086	1.251
	3T13	1.113	985	1.109	1.968	1.288	1.196	770	997	1.491	984	577	935	1.779	884	1.461	2.186	1.266	1.248
	4T13	1.089	991	1.749	1.959	1.300	1.149	793	665	1.464	996	596	1.009	1.727	837	1.442	2.187	1.200	1.283
	1T14	1.083	998	1.054	2.025	1.373	1.110	753	834	1.491	1.016	606	897	1.821	786	1.490	2.210	922	1.279
	2T14	1.086	993	1.110	1.978	1.265	1.069	817	604	1.488	979	548	872	1.769	847	1.671	2.166	900	1.252
	3T14	1.093	974	1.045	2.006	1.143	1.085	759	570	1.483	986	601	828	1.784	908	1.319	2.149	953	1.235
	4T14	1.097	1.161	1.046	1.930	1.156	1.148	733	562	1.484	984	535	852	1.781	806	1.224	2.076	1.004	1.256
	1T15	1.085	899	999	1.896	1.221	1.119	768	601	1.503	977	549	838	1.785	776	1.220	2.137	840	1.247
	2T15	1.141	968	1.049	2.120	1.290	1.110	852	592	1.522	1.076	573	886	1.794	844	1.273	2.123	1.332	1.297
	3T15*	1.117	1.017	1.066	2.192	1.220	1.126	726	576	1.509	1.032	586	938	1.859	872	1.103	2.069	852	1.268
	<i>Variación interanual (%)</i>																		
	1T13	-5,0%	-9,8%	-11,9%	-16,4%	-3,1%	2,2%	-12,5%	-9,2%	-10,9%	-16,0%	-28,3%	-10,8%	-10,6%	-12,9%	-19,3%	-3,6%	-27,1%	-9,9%
	2T13	-0,9%	-23,8%	-22,0%	2,4%	2,6%	-5,4%	-22,4%	-30,4%	-13,9%	-14,5%	-18,4%	-19,4%	-9,6%	-17,6%	-1,9%	-3,3%	-26,3%	-9,5%
	3T13	-4,6%	-24,3%	-10,6%	4,3%	-3,4%	-7,4%	-16,6%	23,9%	-10,9%	-13,6%	-19,0%	-14,8%	-8,7%	-12,8%	25,3%	-4,1%	-28,7%	-8,0%
4T13	-6,7%	-23,1%	27,8%	-0,9%	3,3%	-10,9%	-14,9%	-26,1%	-11,4%	-11,2%	-28,8%	-15,7%	-5,7%	-11,4%	-3,0%	-1,5%	-2,3%	-6,0%	
1T14	-6,7%	-4,1%	-10,5%	16,9%	4,5%	-17,0%	1,2%	20,2%	-3,7%	1,1%	14,6%	-5,2%	4,4%	-11,7%	26,6%	-0,8%	4,3%	2,3%	
2T14	-7,3%	-3,5%	2,9%	2,6%	-14,4%	-12,4%	9,2%	0,5%	0,0%	-0,6%	-16,5%	-1,2%	2,8%	0,7%	17,3%	-1,7%	-17,1%	0,1%	
3T14	-1,8%	-1,1%	-5,8%	1,9%	-11,3%	-9,3%	-1,4%	-42,8%	-0,5%	0,2%	4,2%	-11,4%	0,3%	2,7%	-9,7%	-1,7%	-24,7%	-1,0%	
4T14	0,7%	17,2%	-40,2%	-1,5%	-11,1%	-0,1%	-7,6%	-15,5%	1,4%	-1,2%	-10,2%	-15,6%	3,1%	-3,7%	-15,1%	-5,1%	-16,3%	-2,1%	
1T15	0,2%	-9,9%	-5,2%	-6,4%	-11,1%	0,8%	2,0%	-27,9%	0,8%	-3,8%	-9,4%	-6,6%	-2,0%	-1,3%	-18,1%	-3,3%	-8,9%	-2,5%	
2T15	5,1%	-2,5%	-5,5%	7,2%	2,0%	3,8%	4,3%	-2,0%	2,3%	9,9%	4,6%	1,6%	1,4%	-0,4%	-23,8%	-2,0%	48,0%	3,6%	
3T15*	2,2%	4,4%	2,0%	9,3%	6,7%	3,8%	-4,3%	1,1%	1,8%	4,7%	-2,5%	13,3%	4,2%	-4,0%	-16,4%	-3,7%	-10,6%	2,7%	

Fuente: Elaboración propia a partir de datos del Centro de Información Estadística del Notariado

\* Dato provisional

COMPRAVENTA DE VIVIENDAS: datos anuales y del año en curso

Trimestre	AND	ARA	AST	IB	IC	CAN	CyL	CLM	CAT	CV	EXT	GAL	MAD	MUR	NAV	PV	LR	NACIONAL
<i>Nivel</i>																		
2007	174.464	23.143	19.662	21.653	39.304	13.389	49.623	48.010	110.601	125.568	17.631	39.524	90.820	34.570	10.528	27.182	7.896	853.568
2008	117.153	16.274	14.758	12.280	25.270	9.825	33.281	35.121	60.410	78.182	15.624	29.225	56.652	25.962	7.698	21.382	5.741	564.838
2009	91.196	14.499	11.261	9.421	18.186	8.857	27.088	23.647	54.619	60.189	12.708	23.773	58.020	20.159	6.993	18.285	4.899	463.800
2010	92.125	15.186	11.887	11.075	19.718	8.405	30.669	24.771	64.682	65.512	11.924	26.261	63.478	17.704	5.964	24.019	4.420	497.800
2011	69.335	9.328	7.807	8.889	14.664	5.617	19.544	17.622	45.110	48.099	8.245	16.261	47.733	11.558	5.432	18.793	2.629	356.666
2012	72.890	11.118	7.361	9.637	15.707	4.759	19.866	18.449	49.707	54.198	8.318	16.579	46.918	11.499	4.607	15.398	2.994	370.005
2013	61.008	7.615	4.583	8.410	15.734	3.142	13.870	12.739	44.760	48.896	5.193	11.957	41.227	10.030	3.545	11.081	2.271	306.061
2014	71.088	9.939	5.927	11.163	18.027	4.005	17.430	14.486	55.230	54.341	6.312	14.100	54.274	11.195	4.724	14.403	2.756	369.400
2015*	56.343	7.668	4.622	9.007	14.378	3.383	13.173	10.262	43.614	43.295	4.504	10.657	40.147	9.433	3.093	11.539	2.277	287.395
<i>Variación interanual (%)</i>																		
2007	-	-	-	-	-	-	-	-	-	-	-	-	-	-	-	-	-	-
2008	-32,8%	-29,7%	-24,9%	-43,3%	-35,7%	-26,6%	-32,9%	-26,8%	-45,4%	-37,7%	-11,4%	-26,1%	-37,6%	-24,9%	-26,9%	-21,3%	-27,3%	-33,8%
2009	-22,2%	-10,9%	-23,7%	-23,3%	-28,0%	-9,9%	-18,6%	-32,7%	-9,6%	-23,0%	-18,7%	2,4%	-22,4%	-9,2%	-14,5%	-14,7%	-	-17,9%
2010	1,0%	4,7%	5,6%	17,6%	8,4%	-5,1%	13,2%	4,8%	18,4%	8,8%	-6,2%	10,5%	9,4%	-12,2%	-14,7%	31,4%	-9,8%	7,3%
2011	-24,7%	-38,6%	-34,3%	-19,7%	-25,6%	-33,2%	-36,3%	-28,9%	-30,3%	-26,6%	-30,9%	-38,1%	-24,8%	-34,7%	-8,9%	-21,8%	-40,5%	-28,4%
2012	5,1%	19,2%	-5,7%	8,4%	7,1%	-15,3%	1,6%	4,7%	10,2%	12,7%	0,9%	-1,7%	-0,5%	-15,2%	-18,1%	13,9%	-	3,7%
2013	-16,3%	-31,5%	-37,7%	-12,7%	0,2%	-34,0%	-30,2%	-31,0%	-10,0%	-9,8%	-37,6%	-27,9%	-12,1%	-12,8%	-23,1%	-28,0%	-24,1%	-17,3%
2014	16,5%	30,5%	29,3%	32,7%	14,6%	27,5%	25,7%	13,7%	23,4%	11,1%	21,5%	17,9%	31,6%	11,6%	33,3%	30,0%	21,4%	20,7%
2015*	11,7%	13,5%	12,6%	17,4%	12,1%	22,8%	10,5%	-1,2%	15,0%	13,8%	4,8%	9,7%	11,8%	18,8%	-8,4%	19,0%	26,6%	12,5%
<i>Nivel</i>																		
2007	1.518	1.643	1.574	2.323	1.734	1.740	1.260	1.194	2.628	1.571	779	1.284	2.600	1.429	1.909	2.800	1.632	1.807
2008	1.526	1.664	1.663	2.527	1.802	1.746	1.222	1.257	2.470	1.641	824	1.336	2.582	1.541	1.718	2.632	1.765	1.778
2009	1.458	1.613	1.647	2.232	1.642	1.633	1.227	1.149	2.285	1.495	857	1.331	2.329	1.391	1.783	2.467	1.738	1.697
2010	1.406	1.568	1.562	2.073	1.538	1.653	1.193	1.098	2.184	1.441	806	1.315	2.325	1.284	1.664	2.564	1.550	1.670
2011	1.335	1.414	1.470	2.116	1.444	1.461	1.032	1.056	1.935	1.270	804	1.197	2.142	1.192	1.577	2.472	1.316	1.551
2012	1.181	1.279	1.340	1.952	1.345	1.294	922	846	1.692	1.147	785	1.131	1.891	991	1.428	2.261	1.411	1.372
2013	1.131	1.010	1.310	1.915	1.351	1.208	768	729	1.493	992	592	947	1.738	860	1.403	2.198	1.139	1.260
2014	1.090	1.044	1.063	1.980	1.235	1.106	763	640	1.486	990	569	860	1.788	835	1.433	2.142	952	1.255
2015*	1.116	965	1.041	2.077	1.246	1.118	786	590	1.512	1.033	570	890	1.811	837	1.214	2.111	1.030	1.272
<i>Variación interanual (%)</i>																		
2007	-	-	-	-	-	-	-	-	-	-	-	-	-	-	-	-	-	-
2008	0,5%	1,3%	5,7%	8,8%	3,9%	0,4%	-3,0%	5,3%	-6,0%	4,4%	5,7%	4,1%	-0,7%	7,8%	-10,0%	-6,0%	8,2%	-1,6%
2009	-4,4%	-3,0%	-1,0%	-11,7%	-8,8%	-6,4%	0,4%	-8,6%	-7,5%	-8,9%	4,0%	-0,4%	-9,8%	-9,8%	3,8%	-6,2%	-1,5%	-4,5%
2010	-3,6%	-2,8%	-5,2%	-7,1%	-6,3%	1,2%	-2,7%	-4,4%	-4,4%	-3,6%	-5,9%	-1,2%	-0,2%	-7,6%	-6,7%	3,9%	-10,8%	-1,6%
2011	-5,0%	-9,8%	-5,9%	2,1%	-6,2%	-11,6%	-13,5%	-3,9%	-11,4%	-11,9%	-0,3%	-8,9%	-7,9%	-7,2%	-5,3%	-3,6%	-15,1%	-7,1%
2012	-11,5%	-9,5%	-8,9%	-7,8%	-6,9%	-11,4%	-10,7%	-19,9%	-12,6%	-9,7%	-2,3%	-5,5%	-11,7%	-16,9%	-9,4%	-8,5%	7,2%	-11,6%
2013	-4,3%	-21,0%	-2,3%	-1,9%	0,4%	-6,6%	-16,7%	-13,8%	-11,8%	-13,6%	-24,6%	-16,3%	-8,1%	-13,2%	-1,7%	-2,8%	-19,3%	-8,1%
2014	-3,6%	3,3%	-18,8%	3,4%	-8,6%	-8,5%	-0,5%	-12,2%	-0,4%	-0,1%	-4,0%	-9,1%	2,9%	-2,9%	2,1%	-2,5%	-16,4%	-0,4%
2015*	2,7%	-2,4%	-2,8%	3,7%	-1,7%	2,9%	1,0%	-12,1%	1,7%	4,1%	-2,6%	2,9%	1,1%	-1,1%	-19,9%	-2,9%	11,4%	1,4%

Fuente: Elaboración propia a partir de datos del Centro de Información Estadística del Notariado

\* Dato provisional hasta el tercer trimestre de 2015. La variación interanual se refiere al acumulado de los tres primeros trimestres de 2015 frente al mismo periodo del año anterior.



## Anexo 2. Tablas correspondientes a préstamos hipotecarios

### PRÉSTAMOS HIPOTECARIOS PARA LA ADQUISICIÓN DE VIVIENDA: datos de los últimos trimestres

Trimestre	AND	ARA	AST	IB	IC	CAN	CyL	CLM	CAT	CV	EXT	GAL	MAD	MUR	NAV	PV	LR	NACIONAL	
<i>Nivel</i>																			
NÚMERO DE OPERACIONES	1T13	3.171	604	399	554	855	180	877	854	2.512	1.936	371	682	4.181	474	298	1.142	179	19.269
	2T13	4.429	804	511	692	1.075	249	1.108	1.024	3.265	2.765	447	928	5.704	678	538	1.510	337	26.064
	3T13	3.676	686	438	587	866	218	1.142	800	3.084	2.179	373	865	4.532	576	386	1.347	189	21.944
	4T13	4.647	875	634	761	1.149	335	1.401	1.118	3.581	2.985	592	1.217	6.221	750	612	1.903	274	29.055
	1T14	5.001	953	506	754	1.164	300	1.343	1.135	3.826	2.663	618	1.110	6.410	779	491	1.664	268	28.985
	2T14	6.377	1.029	718	845	1.299	335	1.545	1.234	4.497	3.415	608	1.296	7.410	1.032	676	2.105	289	34.710
	3T14	5.740	927	665	735	1.261	349	1.383	1.119	3.905	2.992	543	1.215	6.581	828	502	1.820	294	30.859
	4T14	7.872	1.281	872	1.046	1.710	485	1.955	1.562	5.803	4.266	763	1.755	9.307	1.258	678	2.643	410	43.666
	1T15	6.725	1.068	687	1.067	1.522	387	1.587	1.265	4.879	3.597	624	1.369	7.273	978	594	2.200	343	36.165
	2T15	8.162	1.445	864	1.226	1.766	509	1.899	1.625	5.635	4.703	753	1.695	9.571	1.301	663	2.729	411	44.957
	3T15*	7.460	1.221	793	1.070	1.549	492	1.727	1.395	5.498	3.920	661	1.500	8.150	1.086	375	2.411	351	39.659
	<i>Variación interanual (%)</i>																		
	1T13	-37,7%	-38,9%	-42,1%	-31,9%	-34,4%	-38,6%	-46,3%	-17,4%	-39,1%	-29,9%	-34,0%	-40,4%	-31,0%	-41,0%	-47,2%	-42,0%	-36,1%	-36,0%
	2T13	-23,4%	-30,9%	-29,3%	-27,7%	-30,0%	-23,6%	-36,6%	-26,1%	-29,4%	-17,2%	-24,7%	-20,4%	-24,4%	-30,9%	-23,7%	-34,8%	17,4%	-25,9%
	3T13	-16,7%	-19,0%	-25,8%	-9,1%	-26,4%	-31,4%	-21,0%	-23,4%	-12,4%	-15,0%	-22,6%	-17,5%	-19,7%	-16,5%	-14,6%	-33,8%	-20,3%	-19,2%
4T13	-34,4%	-45,8%	-42,5%	-31,1%	-22,4%	-32,2%	-50,2%	-38,0%	-35,8%	-19,1%	-28,5%	-39,0%	-36,6%	-36,5%	-44,5%	-52,6%	-43,9%	-37,1%	
1T14	57,7%	57,8%	26,8%	36,1%	36,1%	66,7%	53,1%	32,9%	52,3%	37,6%	66,6%	62,8%	53,3%	64,3%	64,8%	45,7%	49,7%	50,4%	
2T14	44,0%	28,0%	40,5%	22,1%	20,8%	34,5%	39,4%	20,5%	37,7%	23,5%	36,0%	39,7%	29,9%	52,2%	25,7%	39,4%	-14,2%	33,2%	
3T14	56,1%	35,1%	51,8%	25,2%	45,6%	60,1%	21,1%	39,9%	26,6%	37,3%	45,6%	40,5%	45,2%	43,8%	30,1%	35,1%	55,6%	40,6%	
4T14	69,4%	46,4%	37,5%	37,5%	48,8%	44,8%	39,5%	39,7%	62,0%	42,9%	28,9%	44,2%	49,6%	67,7%	10,8%	38,9%	49,6%	50,3%	
1T15	34,5%	12,1%	35,8%	41,5%	30,8%	29,0%	18,2%	11,5%	27,5%	35,1%	1,0%	23,3%	13,5%	25,5%	21,0%	32,2%	28,0%	24,8%	
2T15	28,0%	40,4%	20,3%	45,1%	36,0%	51,9%	22,9%	31,7%	25,3%	37,7%	23,8%	30,8%	29,2%	26,1%	-1,9%	29,6%	42,2%	29,5%	
3T15*	30,0%	31,7%	19,2%	45,6%	22,8%	41,0%	24,9%	24,7%	40,8%	31,0%	21,7%	23,5%	23,8%	31,2%	-25,3%	32,5%	19,4%	28,5%	
<i>Nivel</i>																			
CUANTÍA PROMEDIO (€)	1T13	92.000	108.704	96.997	127.299	148.639	105.839	89.360	72.726	130.493	75.099	88.153	86.539	135.602	70.492	103.143	141.852	96.806	110.466
	2T13	97.347	125.234	104.338	171.415	100.515	92.758	86.322	94.093	126.986	77.705	82.767	85.964	131.649	67.786	116.030	141.943	107.623	110.615
	3T13	95.945	103.028	88.992	122.071	112.529	97.535	92.554	82.256	128.745	82.349	75.714	86.149	147.692	78.515	137.297	147.697	80.183	113.249
	4T13	92.559	106.073	93.178	149.318	101.528	99.706	91.842	80.789	117.575	77.731	114.353	93.235	148.161	74.284	151.016	133.973	156.319	112.426
	1T14	92.409	91.472	115.055	132.140	96.024	102.832	91.092	76.053	122.881	82.638	77.490	94.591	171.660	77.612	114.189	127.350	86.321	115.696
	2T14	95.951	89.772	92.444	144.139	93.047	92.131	88.186	87.940	133.382	82.165	77.992	102.576	153.019	67.579	124.830	130.245	111.220	113.627
	3T14	99.181	101.234	97.892	158.448	92.666	111.410	98.344	86.737	121.543	83.357	81.721	100.943	180.691	79.984	116.111	137.842	113.089	120.623
	4T14	102.387	104.754	91.554	176.728	117.094	100.244	93.183	88.532	131.106	85.542	98.912	105.695	163.712	79.729	109.598	132.674	84.224	120.101
	1T15	99.074	106.627	89.667	194.492	110.236	105.501	91.015	87.521	136.993	85.722	140.730	100.719	168.683	75.749	113.629	137.283	80.737	122.040
	2T15	105.867	105.868	101.217	164.118	123.337	100.586	97.025	91.195	140.479	87.747	114.192	110.515	167.617	88.024	158.432	149.519	96.197	125.813
	3T15*	106.549	107.256	101.252	185.224	115.661	105.231	95.172	86.373	143.203	89.827	85.090	110.204	171.694	84.023	124.857	147.242	122.527	126.490
	<i>Variación interanual (%)</i>																		
	1T13	-10,8%	-25,2%	-7,5%	-18,0%	59,2%	-3,2%	-29,5%	-21,2%	-3,9%	-14,3%	-22,4%	-15,1%	-11,0%	-21,1%	-28,2%	-10,7%	-41,0%	-11,1%
	2T13	-5,8%	22,2%	-3,4%	30,9%	-0,7%	-12,9%	-17,7%	7,7%	-4,8%	-15,3%	-17,5%	-5,2%	-11,4%	-17,6%	-18,4%	-6,3%	-4,3%	-7,1%
	3T13	-10,8%	1,2%	-22,1%	-2,1%	23,5%	-11,3%	-4,3%	-4,0%	4,6%	-9,7%	-27,2%	-6,2%	3,6%	-7,3%	-4,7%	2,7%	-56,9%	-2,6%
4T13	-9,2%	-9,6%	-6,5%	7,5%	-6,3%	-1,2%	-12,2%	-2,0%	-9,6%	-14,2%	25,5%	-2,5%	-12,0%	-10,8%	9,1%	-6,3%	35,9%	-8,7%	
1T14	0,4%	-15,9%	18,6%	3,8%	-35,4%	-2,8%	1,9%	4,6%	-5,8%	10,0%	-12,1%	9,3%	26,6%	10,1%	10,7%	-10,2%	-10,8%	4,7%	
2T14	-1,4%	-28,3%	-11,4%	-15,9%	-7,4%	-0,7%	2,2%	-6,5%	5,0%	5,7%	-5,8%	19,3%	16,2%	-0,3%	7,6%	-8,2%	3,3%	2,7%	
3T14	3,4%	-1,7%	10,0%	29,8%	-17,7%	14,2%	6,3%	5,4%	-5,6%	1,2%	7,9%	17,2%	22,3%	1,9%	-15,4%	-6,7%	41,0%	6,5%	
4T14	10,6%	-1,2%	-1,7%	18,4%	15,3%	0,5%	1,5%	9,6%	11,5%	10,0%	-13,5%	13,4%	10,5%	7,3%	-27,4%	-1,0%	-46,1%	6,8%	
1T15	7,2%	16,6%	-22,1%	47,2%	14,8%	2,6%	-0,1%	15,1%	11,5%	3,7%	81,6%	6,5%	-1,7%	-2,4%	-0,5%	7,8%	-6,5%	5,5%	
2T15	10,3%	17,9%	9,5%	13,9%	32,6%	9,2%	10,0%	3,7%	5,3%	6,8%	46,4%	7,7%	9,5%	30,3%	26,9%	14,8%	-13,5%	10,7%	
3T15*	7,4%	5,9%	3,4%	16,9%	24,8%	-5,5%	-3,2%	-0,4%	17,8%	7,8%	4,1%	9,2%	-5,0%	5,0%	7,5%	6,8%	8,3%	4,9%	

Fuente: Elaboración propia a partir de datos del Centro de Información Estadística del Notariado

\* Dato provisional

**PRÉSTAMOS HIPOTECARIOS PARA LA ADQUISICIÓN DE UNA VIVIENDA: datos anuales y del año en curso**

Trimestre	AND	ARA	AST	IB	IC	CAN	CyL	CLM	CAT	CV	EXT	GAL	MAD	MUR	NAV	PV	LR	NACIONAL
<i>Nivel</i>																		
2007	97.054	12.661	11.637	16.920	24.290	6.474	27.196	20.840	76.487	71.846	7.864	18.923	73.838	20.337	6.933	22.919	3.501	519.720
2008	54.518	8.363	7.783	8.936	14.205	4.421	18.033	13.669	35.925	37.892	5.880	12.425	45.007	11.253	4.651	16.730	2.740	302.431
2009	38.428	7.440	5.881	6.254	10.243	3.341	13.993	9.780	26.027	26.527	5.052	10.370	44.241	7.834	4.088	15.161	2.651	237.311
2010	41.201	8.360	6.673	6.577	10.760	3.910	15.842	10.297	34.219	27.115	5.144	12.962	50.017	8.107	3.674	19.086	2.488	266.432
2011	25.637	5.068	3.410	4.332	6.054	2.013	8.795	5.488	19.399	14.740	3.091	6.406	29.578	4.289	3.753	13.982	1.400	157.435
2012	22.361	4.613	3.105	3.522	5.497	1.431	7.639	5.266	17.852	12.356	2.466	5.354	29.070	3.656	2.824	10.338	1.292	138.642
2013	15.923	2.969	1.982	2.594	3.945	982	4.528	3.796	12.442	9.865	1.783	3.692	20.638	2.478	1.834	5.902	979	96.332
2014	24.990	4.190	2.761	3.380	5.434	1.469	6.226	5.050	18.031	13.336	2.532	5.376	29.708	3.897	2.347	8.232	1.261	138.220
2015*	22.347	3.734	2.344	3.363	4.837	1.388	5.213	4.285	16.012	12.220	2.038	4.564	24.994	3.365	1.632	7.340	1.105	120.781
<i>Variación interanual (%)</i>																		
2007	-	-	-	-	-	-	-	-	-	-	-	-	-	-	-	-	-	-
2008	-43,8%	-33,9%	-33,1%	-47,2%	-41,5%	-31,7%	-33,7%	-34,4%	-53,0%	-47,3%	-25,2%	-34,3%	-39,0%	-44,7%	-32,9%	-27,0%	-21,7%	-41,8%
2009	-29,5%	-11,0%	-24,4%	-30,0%	-27,9%	-24,4%	-22,4%	-28,5%	-27,6%	-30,0%	-14,1%	-16,5%	-1,7%	-30,4%	-12,1%	-9,4%	-3,2%	-21,5%
2010	7,2%	12,4%	13,5%	5,2%	5,0%	17,0%	13,2%	5,3%	31,5%	2,2%	1,8%	25,0%	13,1%	3,5%	-10,1%	25,9%	-6,1%	12,3%
2011	-37,8%	-39,4%	-48,9%	-34,1%	-43,7%	-48,5%	-44,5%	-46,7%	-43,3%	-45,6%	-39,9%	-50,6%	-40,9%	-47,1%	2,2%	-26,7%	-43,7%	-40,9%
2012	-12,8%	-9,0%	-8,9%	-18,7%	-9,2%	-28,9%	-13,1%	-4,0%	-8,0%	-16,2%	-20,2%	-16,4%	-1,7%	-14,8%	-24,8%	-26,1%	-7,7%	-11,9%
2013	-28,8%	-35,6%	-36,2%	-26,3%	-28,2%	-31,4%	-40,7%	-27,9%	-30,3%	-20,2%	-27,7%	-31,0%	-29,0%	-32,2%	-35,1%	-42,9%	-24,2%	-30,5%
2014	56,9%	41,1%	39,3%	30,3%	37,7%	49,6%	37,5%	33,0%	44,9%	35,2%	42,0%	45,6%	43,9%	57,3%	28,0%	39,5%	28,8%	43,5%
2015*	30,5%	28,4%	24,1%	44,1%	29,9%	41,1%	22,1%	22,8%	30,9%	34,7%	15,2%	26,0%	22,5%	27,5%	-2,2%	31,3%	29,8%	27,7%
<i>Nivel</i>																		
2007	168.700	175.574	137.414	235.746	161.038	156.664	150.098	156.241	223.029	157.915	144.465	136.444	244.238	153.650	182.639	201.070	157.495	185.013
2008	151.105	162.795	128.059	215.968	156.041	145.786	139.724	142.152	201.856	148.053	124.212	122.306	227.815	139.998	157.246	190.738	198.333	169.480
2009	133.545	149.675	118.928	178.829	131.361	119.009	130.148	133.143	175.984	123.693	110.502	122.223	196.942	124.280	147.320	180.459	177.289	152.170
2010	130.083	138.021	126.986	174.368	132.532	127.670	128.421	126.653	179.231	121.229	102.295	116.804	196.470	118.648	152.891	182.428	164.002	151.904
2011	120.700	129.240	109.835	156.221	117.495	114.062	115.461	111.457	161.544	104.357	95.377	108.154	181.895	99.555	170.239	164.499	195.157	140.043
2012	103.674	116.693	105.525	137.875	99.112	105.917	107.927	86.305	130.833	90.362	100.977	95.168	154.909	84.636	141.312	148.040	138.149	121.005
2013	94.561	111.094	95.899	144.345	113.877	98.587	90.190	82.873	125.421	78.227	92.900	88.510	140.950	72.764	130.087	140.669	113.977	111.731
2014	98.011	97.275	97.619	154.659	101.164	101.575	92.638	85.185	127.857	83.607	84.973	101.576	166.521	76.143	116.339	132.119	97.587	117.668
2015*	104.051	106.539	97.844	180.470	116.756	103.603	94.582	88.541	140.352	87.818	112.879	107.474	169.257	83.165	134.410	145.103	99.762	124.906
<i>Variación interanual (%)</i>																		
2007	-	-	-	-	-	-	-	-	-	-	-	-	-	-	-	-	-	-
2008	-10,4%	-7,3%	-6,8%	-8,4%	-3,1%	-6,9%	-6,9%	-9,0%	-9,5%	-6,2%	-14,0%	-10,4%	-6,7%	-8,9%	-13,9%	-5,1%	25,9%	-8,4%
2009	-11,6%	-8,1%	-7,1%	-17,2%	-15,8%	-18,4%	-6,9%	-6,3%	-12,8%	-16,5%	-11,0%	-0,1%	-13,6%	-11,2%	-6,3%	-5,4%	-10,6%	-10,2%
2010	-2,6%	-7,8%	6,8%	-2,5%	0,9%	7,3%	-1,3%	-4,9%	1,8%	-2,0%	-7,4%	-4,4%	-0,2%	-4,5%	3,8%	1,1%	-7,5%	-0,2%
2011	-7,2%	-6,4%	-13,5%	-10,4%	-11,3%	-10,7%	-10,1%	-12,0%	-9,9%	-13,9%	-6,8%	-7,4%	-7,4%	-16,1%	11,3%	-9,8%	19,0%	-7,8%
2012	-14,1%	-9,7%	-3,9%	-11,7%	-15,6%	-7,1%	-6,5%	-22,6%	-19,0%	-13,4%	5,9%	-12,0%	-14,8%	-15,0%	-17,0%	-10,0%	-29,2%	-13,6%
2013	-8,8%	-4,8%	-9,1%	4,7%	14,9%	-6,9%	-16,4%	-4,0%	-4,1%	-13,4%	-8,0%	-7,0%	-9,0%	-14,0%	-7,9%	-5,0%	-17,5%	-7,7%
2014	3,6%	-12,4%	1,8%	7,1%	-11,2%	3,0%	2,7%	2,8%	1,9%	6,9%	-8,5%	14,8%	18,1%	4,6%	-10,6%	-6,1%	-14,4%	5,3%
2015*	8,4%	13,4%	-2,6%	24,7%	24,4%	1,3%	2,4%	5,8%	11,1%	6,2%	43,0%	7,9%	0,9%	11,7%	12,9%	10,0%	-4,1%	7,2%

Fuente: Elaboración propia a partir de datos del Centro de Información Estadística del Notariado

\* Dato provisional hasta el tercer trimestre de 2015. La variación interanual se refiere al acumulado de los tres primeros trimestres de 2015 frente al mismo periodo del año anterior.



### Anexo 3. Tablas correspondientes a constitución de sociedades

#### CONSTITUCIÓN DE SOCIEDADES: datos de los últimos trimestres

Trimestre	AND	ARA	AST	IB	IC	CAN	CyL	CLM	CAT	CV	EXT	GAL	MAD	MUR	NAV	PV	LR	NACIONAL
<i>Nivel</i>																		
1T13	4.389	583	423	852	935	229	891	851	5.131	3.046	332	1.235	5.579	793	248	967	134	26.618
2T13	4.361	540	387	833	995	233	906	747	4.850	2.853	361	1.211	5.529	794	259	964	120	25.943
3T13	3.425	412	312	581	817	172	691	684	3.783	2.435	267	1.007	4.295	687	183	691	105	20.547
4T13	4.345	596	418	760	932	216	874	839	5.054	3.173	349	1.167	5.777	831	252	1.097	137	26.817
1T14	4.646	561	399	906	1.049	262	888	867	5.424	3.299	353	1.386	5.782	844	288	1.150	159	28.263
2T14	3.928	537	393	814	903	197	806	699	4.616	2.895	307	1.134	5.245	745	248	948	109	24.524
3T14	3.411	423	326	593	791	164	682	606	3.719	2.402	311	1.033	4.326	634	190	730	101	20.442
4T14	4.394	574	432	774	893	240	814	705	5.354	3.185	356	1.179	5.685	811	261	1.056	110	26.823
1T15	4.720	584	441	981	1.066	245	873	809	5.632	3.231	390	1.232	5.696	909	272	1.028	126	28.235
2T15	4.088	529	375	792	917	206	744	640	4.999	2.860	304	1.075	5.124	758	232	858	103	24.604
3T15*	3.439	468	296	601	792	162	623	560	4.044	2.350	266	922	4.281	651	154	701	110	20.420
<i>Variación interanual (%)</i>																		
1T13	2,6%	5,6%	12,8%	5,3%	6,4%	19,3%	4,0%	1,1%	5,4%	2,5%	-10,3%	-2,4%	2,8%	0,8%	-8,5%	-1,0%	3,1%	3,0%
2T13	17,4%	-4,9%	19,1%	29,3%	22,8%	35,5%	15,9%	7,9%	11,2%	3,4%	-0,8%	-0,3%	14,1%	8,8%	-1,9%	9,9%	1,7%	11,6%
3T13	5,1%	0,0%	2,3%	4,1%	7,5%	1,8%	8,0%	6,0%	10,5%	5,3%	-9,5%	3,9%	4,3%	8,4%	2,2%	8,1%	-14,6%	5,7%
4T13	8,0%	6,0%	9,1%	7,6%	6,4%	-2,7%	2,2%	3,8%	5,7%	9,4%	-1,1%	-2,5%	7,4%	-5,1%	-0,8%	18,9%	3,8%	6,3%
1T14	5,9%	-3,8%	-5,7%	6,3%	12,2%	14,4%	-0,3%	1,9%	5,7%	8,3%	6,3%	12,2%	3,6%	6,4%	16,1%	18,9%	18,7%	6,2%
2T14	-9,9%	-0,6%	1,6%	-2,3%	-9,2%	-15,5%	-11,0%	-6,4%	-4,8%	1,5%	-15,0%	-6,4%	-5,1%	-6,2%	-4,2%	-1,7%	-9,2%	-5,5%
3T14	-0,4%	2,7%	4,5%	2,1%	-3,2%	-4,7%	-1,3%	-11,4%	-1,7%	-1,4%	16,5%	2,6%	0,7%	-7,7%	3,8%	5,6%	-3,8%	-0,5%
4T14	1,1%	-3,7%	3,3%	1,8%	-4,2%	11,1%	-6,9%	-16,0%	5,9%	0,4%	2,0%	1,0%	-1,6%	-2,4%	3,6%	-3,7%	-19,7%	0,0%
1T15	1,6%	4,1%	10,5%	8,3%	1,6%	-6,5%	-1,7%	-6,7%	3,8%	-2,1%	10,5%	-11,1%	-1,5%	7,7%	-5,6%	-10,6%	-20,8%	-0,1%
2T15	4,1%	-1,5%	-4,6%	-2,7%	1,6%	4,6%	-7,7%	-8,4%	8,3%	-1,2%	-1,0%	-5,2%	-2,3%	1,7%	-6,5%	-9,5%	-5,5%	0,3%
3T15*	0,8%	10,6%	-9,2%	1,3%	0,1%	-1,2%	-8,7%	-7,6%	8,7%	-2,2%	-14,5%	-10,7%	-1,0%	2,7%	-18,9%	-4,0%	8,9%	-0,1%
<i>Nivel</i>																		
1T13	16.556	13.799	17.062	17.965	9.551	13.247	23.977	19.318	16.147	13.122	12.987	17.418	14.147	32.464	16.100	26.887	28.154	16.533
2T13	23.283	20.574	20.413	15.815	18.943	12.259	20.663	16.375	16.443	14.029	13.772	23.053	16.333	22.442	30.708	19.645	11.648	18.327
3T13	20.424	19.312	29.804	19.993	15.352	22.532	23.724	18.173	16.259	16.422	17.315	20.275	16.523	21.798	29.846	22.705	12.894	18.448
4T13	22.216	19.087	26.995	22.621	19.125	16.400	27.606	18.300	18.813	17.828	23.538	18.465	17.955	23.631	20.874	36.364	27.513	20.544
1T14	20.121	22.134	20.209	15.740	14.807	8.866	19.223	20.352	15.376	13.567	14.088	18.064	13.320	21.346	20.349	15.766	29.111	16.368
2T14	19.360	20.471	15.161	17.213	11.797	13.840	24.076	15.485	15.957	18.268	10.010	19.191	14.351	21.289	18.601	21.290	19.996	17.130
3T14	20.500	12.830	21.893	14.104	13.362	21.583	19.278	20.245	17.298	17.288	18.907	22.576	16.179	17.865	23.602	20.719	25.937	18.050
4T14	24.142	22.433	23.324	23.362	27.030	18.428	30.579	20.220	20.418	20.642	23.044	25.027	20.289	25.579	28.446	29.339	14.083	22.505
1T15	16.713	18.201	13.556	15.181	15.679	8.576	16.396	14.691	13.010	12.471	17.968	14.595	13.900	19.616	21.276	24.005	14.583	14.990
2T15	17.518	19.101	26.958	17.362	17.002	7.510	17.556	21.952	15.680	15.538	22.186	20.830	14.982	13.821	21.170	23.701	14.024	16.896
3T15*	16.892	14.693	14.137	20.257	16.974	14.566	20.583	19.001	15.579	14.105	25.004	15.472	15.387	24.233	18.764	19.926	26.306	16.604
<i>Variación interanual (%)</i>																		
1T13	-24,8%	-31,9%	-8,7%	-6,9%	-34,3%	-5,4%	22,7%	-11,3%	-3,0%	-29,5%	-26,3%	-11,1%	-8,5%	24,5%	26,0%	14,4%	78,6%	-10,8%
2T13	-5,5%	9,7%	-5,9%	-4,2%	94,3%	-35,9%	-10,4%	2,6%	-5,8%	-24,6%	-37,5%	13,7%	0,2%	-17,4%	58,7%	21,8%	-44,5%	-3,4%
3T13	-26,4%	-4,5%	20,4%	6,0%	22,4%	15,0%	0,7%	-6,8%	-11,1%	7,9%	-33,8%	-8,9%	-9,6%	-20,6%	15,2%	-22,0%	-71,9%	-11,7%
4T13	-21,4%	-31,6%	-0,4%	4,3%	27,0%	31,7%	-4,3%	-8,2%	-17,7%	-17,6%	21,3%	-33,2%	-8,4%	-23,2%	-2,6%	48,0%	-12,0%	-11,9%
1T14	21,5%	60,4%	18,4%	-12,4%	55,0%	-33,1%	-19,8%	5,4%	-4,8%	3,4%	8,5%	3,7%	-5,8%	-34,2%	26,4%	-41,4%	3,4%	-1,0%
2T14	-16,8%	-0,5%	-25,7%	8,8%	-37,7%	12,9%	16,5%	-5,4%	-3,0%	30,2%	-27,3%	-16,8%	-12,1%	-5,1%	-39,4%	8,4%	71,7%	-6,5%
3T14	0,4%	-33,6%	-26,5%	-29,5%	-13,0%	-4,2%	-18,7%	11,4%	6,4%	5,3%	9,2%	11,3%	-2,1%	-18,0%	-20,9%	-8,7%	101,2%	-2,2%
4T14	8,7%	17,5%	-13,6%	3,3%	41,3%	12,4%	10,8%	10,5%	8,5%	15,8%	-2,1%	35,5%	13,0%	8,2%	36,3%	-19,3%	-48,8%	9,5%
1T15	-16,9%	-17,8%	-32,9%	-3,6%	5,9%	-3,3%	-14,7%	-27,8%	-15,4%	-8,1%	27,5%	-19,2%	4,3%	-8,1%	4,6%	52,3%	-49,9%	-8,4%
2T15	-9,5%	-6,7%	77,8%	0,9%	44,1%	-45,7%	-27,1%	41,8%	-1,7%	-14,9%	121,6%	8,5%	4,4%	-35,1%	13,8%	11,3%	-29,9%	-1,4%
3T15*	-17,6%	14,5%	-35,4%	43,6%	27,0%	-32,5%	6,8%	-6,1%	-9,9%	-18,4%	32,2%	-31,5%	-4,9%	35,6%	-20,5%	-3,8%	1,4%	-8,0%

Fuente: Elaboración propia a partir de datos del Centro de Información Estadística del Notariado

\* Dato provisional

CONSTITUCIÓN DE SOCIEDADES: datos anuales y del año en curso

Trimestre	AND	ARA	AST	IB	IC	CAN	CyL	CLM	CAT	CV	EXT	GAL	MAD	MUR	NAV	PV	LR	NACIONAL
<i>Nivel</i>																		
2007	24.246	3.863	2.184	4.325	5.503	1.316	5.920	5.171	26.747	16.394	2.219	7.228	30.365	4.835	1.769	6.194	828	149.107
2008	16.661	2.617	1.747	3.085	3.917	889	4.047	4.596	19.759	11.828	1.710	5.700	22.665	3.390	1.512	4.514	654	109.291
2009	13.917	2.034	1.334	2.354	3.036	726	3.261	2.814	15.749	10.109	1.292	4.343	18.314	2.634	1.000	3.422	487	86.826
2010	13.789	2.017	1.395	2.290	3.078	773	3.388	2.815	15.985	10.444	1.287	4.532	18.858	2.586	1.037	3.619	489	88.382
2011	14.992	1.970	1.473	2.433	3.239	727	3.226	2.780	16.591	10.520	1.299	4.547	19.105	2.759	951	3.509	466	90.587
2012	15.272	2.094	1.388	2.717	3.325	755	3.134	2.987	17.432	10.942	1.382	4.647	19.767	3.027	968	3.416	503	93.756
2013	16.520	2.131	1.540	3.026	3.679	850	3.362	3.121	18.818	11.507	1.309	4.620	21.180	3.105	942	3.719	496	99.925
2014	16.379	2.095	1.550	3.087	3.636	863	3.190	2.877	19.113	11.781	1.327	4.732	21.038	3.034	987	3.884	479	100.052
2015*	12.247	1.581	1.112	2.374	2.775	613	2.240	2.009	14.675	8.441	960	3.229	15.101	2.318	658	2.587	339	73.259
<i>Variación interanual (%)</i>																		
2007	-	-	-	-	-	-	-	-	-	-	-	-	-	-	-	-	-	-
2008	-31,3%	-32,3%	-20,0%	-28,7%	-28,8%	-32,4%	-31,6%	-11,1%	-26,1%	-27,9%	-22,9%	-21,1%	-25,4%	-29,9%	-14,5%	-27,1%	-21,0%	-26,7%
2009	-16,5%	-22,3%	-23,6%	-23,7%	-22,5%	-18,3%	-19,4%	-38,8%	-20,3%	-14,5%	-24,4%	-23,8%	-19,2%	-22,3%	-33,9%	-24,2%	-25,5%	-20,6%
2010	-0,9%	-0,8%	4,6%	-2,7%	1,4%	6,5%	3,9%	0,0%	1,5%	3,3%	-0,4%	4,4%	3,0%	-1,8%	3,7%	5,8%	0,4%	1,8%
2011	8,7%	-2,3%	5,6%	6,2%	5,2%	-6,0%	-4,8%	-1,2%	3,8%	0,7%	0,9%	0,3%	1,3%	6,7%	-8,3%	-3,0%	-4,7%	2,5%
2012	1,9%	6,3%	-5,8%	11,7%	2,7%	3,9%	-2,9%	7,4%	5,1%	4,0%	6,4%	2,2%	3,5%	9,7%	1,8%	-2,7%	7,9%	3,5%
2013	8,2%	1,8%	11,0%	11,4%	10,6%	12,6%	7,3%	4,5%	8,0%	5,2%	-5,3%	-0,6%	7,1%	2,6%	-2,7%	8,9%	-1,4%	6,6%
2014	-0,9%	-1,7%	0,6%	2,0%	-1,2%	1,5%	-5,1%	-7,8%	1,6%	2,4%	1,4%	2,4%	-0,7%	-2,3%	4,8%	4,4%	-3,4%	0,1%
2015*	2,2%	3,9%	-0,5%	2,6%	1,2%	-1,6%	-5,7%	-7,5%	6,7%	-1,8%	-1,1%	-9,1%	-1,6%	4,3%	-9,4%	-8,5%	-8,1%	0,0%
<i>Nivel</i>																		
2007	17.041	25.605	28.354	19.616	17.424	19.405	21.032	20.010	21.738	17.916	26.090	23.892	18.556	20.991	22.379	26.833	30.607	20.187
2008	18.294	27.994	24.472	19.573	17.562	17.045	21.955	16.675	20.814	17.187	19.057	22.449	19.906	20.432	22.671	25.851	20.618	20.044
2009	19.432	24.985	22.015	19.882	17.901	17.456	22.436	19.373	19.165	18.463	18.965	22.585	18.611	19.583	19.243	23.580	29.742	19.695
2010	18.894	21.242	21.212	20.987	17.607	13.828	19.494	15.078	18.873	16.234	24.104	20.052	16.778	21.611	25.678	29.377	30.032	18.866
2011	22.914	20.472	23.456	21.795	15.212	19.009	24.861	17.639	18.822	18.759	19.273	21.072	20.058	22.224	24.208	30.567	24.048	20.756
2012	25.521	21.897	23.052	19.168	13.056	15.968	23.777	19.437	18.870	18.697	21.058	22.396	17.382	27.989	19.267	22.950	28.430	20.416
2013	20.622	18.061	23.182	18.932	15.805	15.656	23.975	18.089	16.962	15.343	16.899	19.782	16.238	25.177	24.064	27.028	20.753	18.469
2014	21.096	19.911	20.152	17.725	16.747	15.077	23.359	19.115	17.303	17.394	16.676	21.054	16.048	21.736	22.677	21.736	22.917	18.544
2015*	17.032	17.464	18.230	17.194	16.486	9.801	17.945	18.205	14.627	13.965	21.253	16.921	14.688	19.018	20.651	22.799	18.217	16.080
<i>Variación interanual (%)</i>																		
2007	-	-	-	-	-	-	-	-	-	-	-	-	-	-	-	-	-	-
2008	7,4%	9,3%	-13,7%	-0,2%	0,8%	-12,2%	4,4%	-16,7%	-4,2%	-4,1%	-27,0%	-6,0%	7,3%	-2,7%	1,3%	-3,7%	-32,6%	-0,7%
2009	6,2%	-10,7%	-10,0%	1,6%	1,9%	2,4%	2,2%	16,2%	-7,9%	7,4%	-0,5%	0,6%	-6,5%	-4,2%	-15,1%	-8,8%	44,3%	-1,7%
2010	-2,8%	-15,0%	-3,6%	5,6%	-1,6%	-20,8%	-13,1%	-22,2%	-1,5%	-12,1%	27,1%	-11,2%	-9,8%	10,4%	33,4%	24,6%	1,0%	-4,2%
2011	21,3%	-3,6%	10,6%	3,8%	-13,6%	37,5%	27,5%	17,0%	-0,3%	15,6%	-20,0%	5,1%	19,6%	2,8%	-5,7%	4,0%	-19,9%	10,0%
2012	11,4%	7,0%	-1,7%	-12,1%	-14,2%	-16,0%	-4,4%	10,2%	0,3%	-0,3%	9,3%	6,3%	-13,3%	25,9%	-20,4%	-24,9%	18,2%	-1,6%
2013	-19,2%	-17,5%	0,6%	-1,2%	21,1%	-1,9%	0,8%	-6,9%	-10,1%	-17,9%	-19,7%	-11,7%	-6,6%	-10,0%	24,9%	17,8%	-27,0%	-9,5%
2014	2,3%	10,2%	-13,1%	-6,4%	6,0%	-3,7%	-2,6%	5,7%	2,0%	13,4%	-1,3%	6,4%	-1,2%	-13,7%	-5,8%	-19,6%	10,4%	0,4%
2015*	-14,8%	-7,9%	-3,7%	8,6%	23,0%	-28,9%	-14,1%	-2,9%	-9,1%	-13,7%	48,2%	-14,3%	1,5%	-6,5%	0,2%	20,6%	-28,7%	-5,9%

Fuente: Elaboración propia a partir de datos del Centro de Información Estadística del Notariado

\* Dato provisional hasta el tercer trimestre de 2015. La variación interanual se refiere al acumulado de los tres primeros trimestres de 2015 frente al mismo período del año anterior.

## Nota metodológica

---

Los datos ofrecidos en esta nota de prensa proceden del Centro de Información Estadística del Notariado ([www.cienotariado.org](http://www.cienotariado.org)), una base de datos elaborada por el Consejo General del Notariado y son un reflejo fiel de la actividad económica española.

Estos datos provienen del Índice Único Informatizado del Notariado y están disociados de cualquier dato personal y debidamente anonimizados. El proceso de agregación de la información es el siguiente:

### 1. El notario, fuente de información objetiva

La labor diaria del notario le permite obtener una información directa y fiel en relación a aspectos de orden jurídico y económico capitales, gracias a ejercer una función indispensable para los ciudadanos y las empresas y de intermediación entre estos y las Administraciones Públicas. De ahí que su actividad constituya una fuente de información sumamente precisa e independiente, difícil de obtener por medio de otras prácticas profesionales y administrativas.

### 2. La escritura pública

Para que la actividad del notario pueda reportar una información válida y medible, los datos recogidos en la escritura pública deben ser parametrizados de modo que puedan ser procesados por sus sistemas informáticos. De esta manera, de cada acto notarial celebrado es posible extraer los datos maestros de sujetos y objetos que son motivo de una inscripción en el registro, o de los cuales derive algún derecho del ciudadano reconocido legalmente, sin que ello suponga perjuicio alguno de su privacidad.

### 3. Participación de todas las notarías de España, sin exclusión de ningún tipo

Si a este hecho sumamos que el colectivo notarial ha implantado en todo el país una red propia que mantiene permanentemente conectadas a todas las notarías del país (independientemente de su dimensión y localización geográfica), los Colegios Notariales y el Consejo General del Notariado, así como los organismos públicos y privados colaboradores, resulta manifiesta su capacidad de proporcionar una información completa e inmediata imposible de obtener por otros medios.

### 4. El Índice Único Informatizado, una Base de Datos de excepcional valor

De este modo, recopilando el conjunto de actos celebrados en todas las notarías españolas en una base de datos única, el Consejo General del Notariado obtiene el denominado Índice Único Informatizado, que se actualiza quincenalmente. Este índice es una herramienta fundamental para la prevención del blanqueo de capitales y del fraude fiscal. De esos datos, y tras un proceso de anonimización de los mismos, se obtienen las estadísticas que permiten ofrecer de primera mano indicadores de capital

importancia relativos a la riqueza del país con un decalaje temporal de dos meses en el caso de las series nacionales y de cuatro en el caso de las series regionales.

## 5. Seguridad y confidencialidad plenas para todos los actos notariales

El registro de los datos en el Índice Único Informatizado se realiza siguiendo un estricto protocolo diseñado para garantizar el correcto cumplimiento de la función notarial. Por ejemplo, para la transmisión de estos datos es imprescindible la presencia del notario en la notaría y su firma electrónica (FEREN), así como la utilización de componentes tecnológicos especialmente diseñados para este cometido, e implantados en cada despacho notarial, como el uso de aplicaciones integradas y servidores seguros.

El envío de los mismos por medios telemáticos a las diferentes instancias corporativas y a los organismos colaboradores, se realiza mediante la Red Privada Notarial (RENO), de uso exclusivo del colectivo notarial, a la que no puede acceder ningún usuario que provenga de una red pública como Internet.

Por último, el Consejo General del Notariado hace hincapié en que los datos de carácter confidencial registrados en los actos notariales se mantienen bajo su custodia y salvaguarda en el Centro de Proceso de Datos de los Servicios Centrales de la Agencia Notarial de Certificación (Ancert), un complejo dispositivo dotado de fuertes medidas de seguridad, en cumplimiento con lo dispuesto en la Ley Orgánica 15/1999, de 13 de diciembre, de Protección de Datos de Carácter Personal, y en virtud al fin último de su función pública, la protección del derecho privado de las personas.

**Para más información:**

---

**SR Solchaga Recio**  
& asociados

[cien@solchagarecio.es](mailto:cien@solchagarecio.es)

---